



Výroční zpráva za rok 2016

Červen 2017

**VZDĚLÁVACÍ, SOCIÁLNÍ A KULTURNÍ STŘEDISKO
PŘI NADACI JANA PIVEČKY, O.P.S.**

VÝROČNÍ ZPRÁVA za rok 2016

VZDĚLÁVACÍ, SOCIÁLNÍ A KULTURNÍ STŘEDISKO
PŘI NADACI JANA PIVEČKY, O.P.S.
Horní náměstí 111, 763 21 Slavičín,
Tel.: +420571110425, +42739095315
E-mail: njp@pivecka.cz
www.pivecka-ops.cz

ÚVODNÍ SLOVO

„Co dosažením cílů získáte, není tolik důležité jako to, čím se v průběhu cesty k těmto cílům stanete.“
Zig Ziglar

Milí přátelé,

rok se rokem sešel a my předkládáme další výroční zprávu o činnosti a hospodaření společnosti Vzdělávací, sociální a kulturní středisko při Nadaci Jana Pivečky, o.p.s. Zpráva za rok 2016 je naší již devátou zprávou a pomalu se blížíme k dovršení první dekády činnosti naší obecně prospěšné společnosti. S uspokojením můžeme konstatovat, že se kvalitu naší práce opět podařilo posunout.

S postupným dosahováním cílů roste nejenom potenciál společnosti jako celku, ale i její lidský a materiální potenciál, který umožňuje nabízet v regionu další obecně prospěšné aktivity. Náš tým je týmem nadšených, výkonných a vzdělaných spolupracovníků, kteří jsou ochotni se dál učit a odvádět vysoké pracovní nasazení ve prospěch plnění cílů společnosti. Tím se i oni stávají žádanými odborníky, kteří předávají svoje zkušenosti i v jiných organizacích. Proto jsme si tentokrát, jako charakteristické pro uplynulý rok, vybrali motto Ziga Ziglara: *„Co dosažením cílů získáte, není tak důležité, jako to, čím se v průběhu cesty k těmto cílům stanete.“*

Naše **nízkoprahové zařízení pro děti a mládež KamPak?** dosáhlo v hodnocení sociálních služeb ve Zlínském kraji za rok 2016 opět stoprocentní úroveň. Poskytuje služby na dvou pracovištích ve dvou ORP, vykazuje tradičně stabilní návštěvnost, těší se velké oblibě uživatelů a uznání odborníků. Za to patří poděkování všem pracovníkům, kteří se na jeho činnosti podílejí.

Rok 2016 by se dal označit jako přelomový zejména z pohledu financování nízkoprahového zařízení pro děti a mládež. Akceptace rozvojového záměru ze strany Krajského úřadu a navýšení celkového úvazku pracovníků v přímé péči přineslo personální i materiální stabilizaci služby. V rámci preventivních programů jsme, mimo jiné, úspěšně realizovali 5. ročník projektu Zkus to jinak! 2016, zaměřeného na jednodenní a vícedenní zážitkové aktivity pro děti a mládež a uskutečnili jsme další preventivní programy na středních školách pro studenty i pedagogy.

V oblasti vzdělávání byl v roce 2016 finančně ukončen projekt s podporou ESF a státního rozpočtu ČR **„Zkuste nám dát šanci“**. Realizovali jsme rovněž tradiční aktivity jako počítačové a jazykové kurzy, kurzy první pomoci a letní zážitkové tábory pro děti. O všech aktivitách o.p.s. v roce 2016 podrobně informujeme v dalších částech této zprávy.

Upřímné poděkování patří všem členům správní a dozorčí rady, dárcům, partnerům našich projektů, příznivcům a přátelům. Každé spolupráce a pomoci si velice vážíme a ujišťujeme Vás, že i v následujícím období budeme se stejným úsilím pracovat na plnění obecně prospěšných cílů v našem regionu.

Mgr. Božena Filáková,
ředitelka o.p.s.

1. PŘEDSTAVENÍ OBECNĚ PROSPĚŠNÉ SPOLEČNOSTI VZDĚLÁVACÍ, SOCIÁLNÍ A KULTURNÍ STŘEDISKO PŘI NADACI JANA PIVEČKY, O.P.S.

Obecně prospěšná společnost byla zapsána do rejstříku obecně prospěšných společností dne 8. 2. 2008 v oddílu O, vložka 347. Sídlem společnosti je Slavičín, Horní náměstí 111.

Zakladateli společnosti jsou:

Ing. Michal Špaček, místopředseda správní rady Nadace Jana Pivečky

Ing Jaroslav Končický, starosta města Slavičín

Mgr. Josef Maryáš, ředitel Gymnázia Jana Pivečky a SOŠ Slavičín

Účel obecně prospěšné společnosti

Účelem zřízení a činnosti společnosti je poskytování obecně prospěšných služeb zaměřených na provozování Vzdělávacího střediska při Nadaci Jana Pivečky ve Slavičíně (dále i „NJP“) a poskytování sociálních služeb podle zákona č. 108/2006 Sb.

Provozování Vzdělávacího střediska Nadace Jana Pivečky se rozumí zejména:

- Pořádání odborných kurzů, školení a jiných vzdělávacích akcí včetně lektorské činnosti
- Organizace vzdělávacích akcí
- Lektorská činnost
- Organizace workshopů, seminářů a odborných setkání
- Poskytování služeb podporujících rozvoj neziskového sektoru
- Poskytování služeb podporujících komunitní rozvoj
- Organizace volnočasových aktivit dětí, mládeže a dospělých
- Poskytování asistence, poradenství a služeb zdravotně či sociálně handicapovaným osobám
- Organizace výměnných pobytů mezi českými a zahraničními studenty
- Organizace mezinárodních jazykových táborů

Poskytování sociálních služeb podle zákona č. 108/2006 Sb. se zaměřuje na cílové skupiny:

- Ohrožené děti a mládež
- Rodiny s dětmi
- Osoby ohrožené sociálním vyloučením
- Senioři a osoby se zdravotním postižením

Doplňkové činnosti o.p.s.

- Výroba, obchod a služby neuvedené v přílohách 1 až 3 živnostenského zákona
- Hostinská činnost

Lidé v obecně prospěšné společnosti

Správní rada

Ing. Marie Šmotková, předsedkyně správní rady, středoškolský pedagog, Slavičín

PhDr. Ladislav Slámečka, člen správní rady, pedagog, Slavičín

Mgr. Josef Maryáš, člen správní rady, ředitel gymnázia a SOŠ, Štítná nad Vláří

Dozorčí rada

Ing. Tomáš Dulík, Ph.D., předseda dozorčí rady, vysokoškolský pedagog, Slavičín

Ing. Diana Tkadlecová, člen dozorčí rady, pracovník KÚ Zlínského kraje, Zlín

Bc. Pavlína Kolínková, člen dozorčí rady, pracovník MěÚ ve Val. Kloboukách, Francova Lhota

Zaměstnanci, kteří v o.p.s. v roce 2016 působili - kancelář

Mgr. Božena Filáková, ředitelka o.p.s., úvazek 0,15

Ivana Sukaná – organizační zabezpečení aktivit

Pracovníci v sekci sociálních služeb

Nízkoprahové zařízení KamPak?

Mgr. Kristýna Dvořáková - vedoucí služby a sociální pracovník, úvazek 1,0, od 1. 7. 2016 úvazek 0,6

Mgr. Michal Filák - pedagogický pracovník, vedoucí pracoviště Slavičín a od 9/2016 i pracoviště Valašské Klobouky, úvazek 1,0.

Mgr. Klára Cmajdálková, DiS. - sociální pracovník, vedoucí pracoviště Valašské Klobouky do 31. 8. 2016, úvazek 1,0.

Pavla Novosádová - pracovník v sociálních službách, úvazek 1,0, od 19. 7. 2016 je na mateřské dovolené

Mgr. Radek Šatka – pedagogický pracovník, úvazek 1,0

Mgr. Zuzana Kujová – sociální pracovník, úvazek do 30. 6. 2016 - 0,6, od 1. 7. 2016 - 1,0

Eva Gabková – do 30. 9. 2016 úklid, pracovní místo vytvořeno s podporou ÚP ČR

Kateřina Borová – úklid NZDM Slavičín, od 1. 10. 2016, DPČ – úvazek 0,25

Marie Janíková – úklid NZDM Valašské Klobouky, od 14. 7. 2016, DPČ – úvazek 0,25

Zdeněk Uhlíř – údržba objektů, DPČ – úvazek 0,25

Pracovníci sekce vzdělávání

Lektor jazykových kurzů

Mgr. Jana Vičanová - kurzy jazyka ruského

Lektoři PC kurzů:

Ing. Ondřej Pindák

Ing. Michaela Koničková

Lektor kurzů první pomoci:

Pavla Sudková

Lektoři poradenských kurzů a aktivit

Mgr. Kristýna Dvořáková

Mgr. Michal Filák

Mgr. Radek Šatka

Mgr. Zuzana Kujová

Lektoři dětských kurzů:

BcA. Petra Filáková

Mgr. Radka Častulíková

Naše společnost zaměstnávala v roce 2016 pracovníky na pracovních místech podpořených dotacemi z ÚP.

- Naše společnost čerpala v roce 2016 příspěvek od ÚP na SÚPM vytvořené pro Mgr. Radka Šatku
- Naše společnost v roce 2016 čerpala finanční příspěvek na vytvořené pracovní místo Evy Gabkové v rámci poskytování příspěvků na nástroje aktivní politiky zaměstnanosti „Veřejně prospěšné práce“, realizované Úřadem práce ČR.



evropský
sociální
fond v ČR



EVROPSKÁ UNIE



OPERAČNÍ PROGRAM
LIDSKÉ ZDROJE
A ZAMĚSTNANOST



PODPORUJEME
VAŠI BUDOUCNOST
www.esfcr.cz

Externí spolupracovníci

Vedení účetnictví:

Ing. Alena Mahdalová, účetní a daňová kancelář

Audit hospodaření a výročních zpráv:

Ing. Renata Nedbálková, auditor

Právní poradenství:

Mgr. Petra Křenková, AK Luhačovice

Servis PC techniky a správa sítí:

Unartel, s.r.o., Slavičín

Kontaktní údaje:**Adresa sídla o.p.s.:**

Horní náměstí 111, 763 21 Slavičín, Česká republika

Adresa NZDM KamPak? – pracoviště Slavičín:

Horní náměstí 96, 763 21 Slavičín

Adresa NZDM KamPak? – pracoviště Valašské Klobouky:

Masarykovo náměstí 1079, 766 01 Valašské Klobouky

Registrace: společnost je zapsána v rejstříku obecně prospěšných společností u Krajského soudu v Brně, oddíl O, vložka 347

IČO: 28269501

Telefon – kancelář sídla společnosti: 571 110 425, 739 095 315

Telefon – NZDM KamPak? Slavičín: 744 099 456

Telefon – NZDM KamPak? Valašské Klobouky: 777 880 877

E-mail:

njp@pivecka.cz

www stránky:

www.pivecka-ops.cz, www.dokampaku.cz

Bankovní účet:

Komerční banka, číslo účtu: 43-1858340297/0100

2. ROK 2016 VE VZDĚLÁVACÍM STŘEDISKU PŘI NADACI JANA PIVEČKY, O.P.S.

ORGANIZAČNÍ ROZVOJ

Společnost v roce 2016 udělala významný krok ke stabilitě sociální služby. Po sedmi letech provozování nízkoprahového zařízení pro děti a mládež KamPak? získala odpovídající finanční zabezpečení zejména díky rozvojovému záměru, navýšení celkového úvazku pracovníků v přímé péči a tomu odpovídající dotační podpoře z MPSV. Finančně byl ukončen projekt „Zkuste nám dát šanci“, podpořený z Evropského sociálního fondu a ze státního rozpočtu ČR. Velmi přínosná byla také možnost využití dotační podpory Úřadu práce, což přispívalo k finanční a personální stabilizaci v obou oblastech působení obecně prospěšné společnosti.

Finanční zajištění o.p.s

Finanční zajištění činností a projektů, které o.p.s. realizuje, je základní aktivitou managementu organizace. V plnění strategie získávání finančních prostředků jsme se orientovali zejména na tyto oblasti:

Získávání dotačních finančních prostředků na poskytování sociálních služeb

Dotační prostředky MPSV a obcí byly v roce 2016 nejvýznamnějším zdrojem financování nízkoprahového zařízení KamPak?. Obecně prospěšná společnost získala dotační prostředky na provoz nízkoprahového zařízení: od MPSV 1.968.900,-- Kč, od Města Slavičín 150.000,-- Kč a od Města Valašské Klobouky 70.000,-- Kč.

Získávání dotačních prostředků z fondů Evropské unie

I v roce 2016 čerpala o.p.s. finanční podporu z ESF a ze státního rozpočtu České republiky. Jak už bylo zmíněno, finančně byl ukončen projekt „Zkuste nám dát šanci“, jehož poslední etapa byla vyúčtována a proplacena v první polovině roku 2016. V srpnu byla podána žádost o podporu projektu „**Máme co nabídnout**“, který byl zaměřen na cílové skupiny osob se zdravotním handicapem a osob nad 55 let věku, což jsou osoby nejvíce ohrožené na trhu práce v našem regionu. I když projekt splnil všechna kritéria a postoupil do věcného hodnocení, vzhledem k výše alokace na tuto výzvu, podporu nezískal. Budeme se o ni ucházet v dalších výzvách.

Získávání podpory projektů ze zdrojů v České republice

V oblasti získávání prostředků na podporu projektů ze zdrojů v ČR jsme se zaměřili na vhodné grantové programy Zlínského kraje a dalších subjektů. Nejvýznamnější podporu o.p.s. získala z Úřadu práce a to dotaci na vytvoření pracovních míst ve výši 197.437,-- Kč.

Z Programu prevence kriminality Zlínského kraje jsme získali 52.000,-- na realizaci projektu „**Zkus to jinak! 2016**“, který byl zaměřen na zážitkové kurzy a víkendové pobyty dětí a mládeže. Celková hodnota projektu byla 89.724 Kč. Podrobněji je popsán v sekci Projektová činnost.

Pořádání benefičních akcí

NZDM organizuje celou řadu propagačně benefičních akcí zejména kulturního charakteru. Jedná se o organizaci koncertů, organizační a personální spolupráci na kulturních akcích v okolí, pořádání exhibicí, atd.

V roce 2016 zařízení realizovalo následující kulturní akce:

- **únor 2016** – benefičně – propagační koncert skupin Makrohang (HU) a Inheritannce (SLO)
- **duben 2016** – benefičně – propagační koncert skupin Thank You, Yes Please (NO) a Děti mezi rebrákama
- **červenec 2016** – benefičně – propagační koncert skupin Astronautalis (USA) a MCTraverza & Morning trouble
- **říjen 2016** – benefičně – propagační koncert skupin Buriers (GB) a Červen

Orientace na získávání dárců

I přesto, že společnost v roce 2015 několik měsíců zaměstnávala fundraisera, zpracovala dokument mapující možnosti dárcovství v regionu a získala dárce, kteří společnosti přispěli opakovaně, má v oblasti získávání individuálních a firemních dárců stále rezervy. Je to způsobeno zejména tím, že získává hlavně účelové dotace na konkrétní projekty, personální kapacita je vázaná na tyto projekty a to neumožňuje posílit oblast systematického rozvoje fundraisingu. Nejinak tomu bylo i v roce 2016.

Vlastní činnost

O.p.s. se též zaměřuje na získávání finančních prostředků na obecně prospěšné projekty doplňkovou činností. Mezi její komerční aktivity patří například placené vzdělávací kurzy a letní dětské tábory. V roce 2016 společnost také realizovala komerční poradenské aktivity pro střední školy v regionu a to zaměřené jak na studenty, tak i na pedagogy.

Vnější vztahy

V oblasti vztahů s veřejností a školami - o.p.s. spolupracuje se středními školami v regionu Slavičinska a Valašskokloboucka, zejména v oblasti prevence sociálně patologických jevů a s vysokými školami na Moravě, zejména v oblasti praxí, stáží, bakalářských a diplomových prací apod.

V oblasti vztahů s orgány veřejné správy je pro nás klíčovou spolupráce s vedením měst Slavičín a Valašské Klobouky, s Krajským úřadem ve Zlíně, Ministerstvem práce a sociálních věcí a Ministerstvem školství, mládeže a tělovýchovy.

V oblasti vztahů s potencionálními dárci se o.p.s. orientuje na budování důvěry mezi společnostmi a potencionálními dárci, které by mělo směřovat k oboustranně prospěšné a dlouhodobější spolupráci.

V oblasti vztahů s dalšími neziskovými organizacemi se zaměřujeme na udržení stávajících a vytváření nových místních partnerství, která povedou ke zkvalitnění práce neziskového sektoru v regionu a k vytváření zdravé občanské společnosti. Významná je úzká spolupráce zejména s Nadací Jana Pivečky, s provozovateli nízkoprahových zařízení ve Zlínském kraji i s dalšími NNO.

V oblasti sociální práce se zaměřujeme na spolupráci se sociálními odbory v ORP Luhačovice a Valašské Klobouky, s orgány SPOD a s ostatními členy pracovní skupiny nízkoprahových zařízení pro děti a mládež Zlínského kraje. Pracovní skupina se schází pravidelně, jednotlivé organizace se navzájem informují, vyměňují si zkušenosti a spolupracují na metodických postupech.

Další informace podle §21 zákona 563/1991 Sb.

- Po rozvahovém dni **nenastaly** žádné skutečnosti významné pro naplnění účelu výroční zprávy.
- Předpokládaný **vývoj činnosti účetní jednotky** – účetní jednotka **nepředpokládá** žádné významné změny ve vývoji činnosti. Soustřeďuje se na stabilizaci a rozvoj hlavní činnosti – vzdělávacích aktivit a sociálních služeb. Doplňkovou činnost organizace vykonává pouze nárazově.
- Organizace **nevykonává** aktivity v oblasti výzkumu a vývoje.
- Organizace **nevykonává** aktivity v oblasti životního prostředí. V rámci své činnosti usiluje o šetrné nakládání se zdroji a respektuje zásady trvale udržitelného rozvoje.
- Organizace má uzavřené **pracovněprávní vztahy** na základě pracovních smluv, DPČ a DPP v souladu se zákoníkem práce – viz personální zabezpečení o.p.s.
- Organizace **nemá** žádnou organizační složku v zahraničí.
- Organizace **nepoužívá** investiční instrumenty.

3. PROGRAMOVÁ OBLAST

SOCIÁLNÍ SLUŽBY



Nízkoprahové zařízení KamPak?

Nízkoprahové zařízení KamPak? poskytuje ve Slavičíně a Valašských Kloboukách zázemí, podporu a kvalifikovanou odbornou pomoc dětem, dospívajícím a mladým dospělým, kteří se nachází v obtížné životní situaci. Cílem služby je pracovat s uživateli na zlepšení kvality jejich života prostřednictvím poskytování sociálních služeb, se zaměřením na předcházení rizikového chování a snižování negativních dopadů problematických situací na život uživatelů.

Nízkoprahové zařízení KamPak? zahájilo svou činnost dne 1. 4. 2009. V současné době toto zařízení funguje více než 7 let a tvoří pevnou součást systému péče o sociálně ohrožené děti a mládež na regionální úrovni. Je registrovanou službou sociální prevence typu nízkoprahová zařízení pro děti a mládež.

Nízkoprahové zařízení KamPak? poskytuje bezplatné ambulantní sociální služby mládeži a mladým dospělým ve věku od 11 do 26 let. Účelem zařízení je poskytovat osobám z cílové skupiny ohroženým sociálním vyloučením ambulantní sociální služby dle vyhlášky 505/2006 Sb. Primárně slouží neorganizované mládeži, která je ohrožena sociálně patologickými jevy nebo evokuje životní styl neakceptovaný většinovou společností. Je chráněným místem, kde mohou mladí lidé najít nejen podporu a odbornou pomoc, ale také zázemí pro smysluplné trávení volného času.

Základním prostředkem pro oslovení a navázání kontaktu s cílovou skupinou je nabídka volnočasových aktivit, které jsou pro cílovou skupinu atraktivní. Cílem služby je zlepšit kvalitu života cílové skupiny snížením sociálních a zdravotních rizik souvisejících s jejich způsobem života, umožnit jim lépe se orientovat v sociálním prostředí a pomáhat či řešit nepříznivé sociální a životní situace. Služba obsahuje základní činnosti, a to výchovné, vzdělávací a aktivizační činnosti, zprostředkování kontaktu se společenským prostředím, pomoc při uplatňování práv a zájmů a sociálně terapeutické činnosti. Služby jsou poskytovány bezplatně a všem jedincům z cílové skupiny stejně - bez ohledu na původ, náboženské vyznání, politickou orientaci, sociální status, rasu, pohlaví a sexuální orientaci. Vstup do nízkoprahového zařízení není pro uživatele služby omezen financemi. Uživatelé mají svobodu volby, a to jak při pohybu v prostorách zařízení, tak ve volbě vykonávaných činností.

Forma poskytování služby a provozní doba

Služba je poskytována uživatelům v ambulantní formě. V průběhu roku 2016 došlo v období březen – srpen k výraznému posunu v oblasti provozní doby služby, a to k navýšení provozní doby o jeden den v týdnu na každém pracovišti. Služba byla v tomto období poskytována 4 dny v týdnu na 2 pracovištích. Vzhledem k dlouhodobé pracovní neschopnosti Mgr. Kláry Cmajdálkové v druhé polovině roku 2016 a tím i k dlouhodobému personálnímu oslabení, bylo nutné dočasně v období září – prosinec opět upravit provozní dobu na 3 provozní dny na každém pracovišti.

Služba byla v roce 2016 poskytována cílové skupině celkem 313 dní, v celkovém rozsahu 2191 hodin.

Nízkoprahové zařízení KamPak? a jeho činnost v roce 2016

Nízkoprahové zařízení KamPak? poskytuje od roku 2011 služby na dvou pracovištích, které sídlí ve městech Slavičín a Valašské Klobouky. Shrnutí uplynulého roku poskytl Mgr. Michal Filák, vedoucí pracoviště Slavičín, který od září 2016 vzhledem k dlouhodobé pracovní neschopnosti dosavadní vedoucí pracoviště ve Valašských Kloboukách Mgr. Kláry Cmajdálkové převzal do své kompetence vedení obou klubů.

Pracoviště Slavičín, Horní náměstí 96, ORP Luhačovice

Sídlo pracoviště služby ve Slavičíně, které bylo založeno v roce 2009, je situováno do centra města, na Horním náměstí. Dům, jeho okolí a pozice v rámci náměstí poskytuje dostatek soukromí a respektuje tak charakter nízkoprahové sociální služby. Provoz je realizován v rodinném domě, ve kterém je k dispozici 5 místností, ve kterých se nachází kontaktní místnost, kuchyňka s odpočinkovým koutem, kancelář pracovníků, místnost s herní konzolí a herna se stolním fotbalem a ping pongem. Služba dále využívá venkovní prostory, kde je pergola, gril a travnatá plocha, vhodná k přiměřeným sportovním aktivitám.

Výkonnost a návštěvnost pracoviště

Ke konci roku 2016 bylo na tomto pracovišti evidováno 75 uživatelů s platnou smlouvou o poskytování sociální služby. Z toho 13 osob ve věku od 11 – 14 let, 34 osob ve věku od 15 – 17 a 28 osob ve věku od 18 do 26 let. Uživatelé služby mohli využívat činností na klubu po dobu 161 dní. Z toho bylo 6 měsíců otevřeno 4 dny v týdnu a 6 měsíců 3 dny v týdnu. Pracoviště vykázalo za rok 2016 celkem 2325 kontaktů (neboli návštěv zařízení) a také 935 intervencí, neboli pomáhajících rozhovorů či jiných zásahů, které vedly k podpoře pozitivních změn v životě uživatelů. Průměrná denní návštěvnost tohoto pracoviště činila v roce 2016 14,4 kontaktů.

Hodnocení služby

V rámci každoročního hodnocení služby, které bylo realizováno v říjnu 2016 a zúčastnilo se jej 21 uživatelů, se potvrzuje, že služba na tomto pracovišti funguje velmi dobře. Výstupy z hodnocení mluví o spokojenosti respondentů s průběhem poskytování služby, a to tak, že 100% z nich uvedlo, že se na klubu cítí dobře a 57% uvedlo, že klub navštěvují minimálně 1 týdně. Celkových 80% respondentů hodnotí, že jim pobyt v klubu v životě pomáhá. Konkrétní zpětnou vazbu uživatelů k jednotlivým oblastem fungování pracoviště ve Slavičíně uvádím níže v textu.

„Nic mi nechybí, jsem tam spokojená:)”

Klub ve Slavičíně je v současné době vybaven dostatečně, jak z hlediska volnočasového vybavení, tak i co se týče zázemí nezbytného pro výkon sociální služby. V klubu můžeme najít dva stolní fotbaly a nový pingpongový stůl. Lákadlem, hlavně pro mladší uživatele, je herní konzole X-Box s pohybovým senzorem Kinect. Na klubu je dále k dispozici velké množství různého výtvarného materiálu a stolních her. Uživatelé mají možnost připojení na free Wi-Fi, či mohou využít jedno uživatelské PC. Uživatelé jsou s vybaveností klubu velmi spokojeni.

„Mám ráda každý pokec s pracovníky, protože mě vždy zahltí pozitivní energií.“

Každá směna je standardně zabezpečena dvěma kvalifikovanými pracovníky. Uživatelé hodnotí rozhovory s pracovníky v klubu a také rozhovory v soukromí jako obecně nejoblíbenější činnost v rámci zařízení. Obdobně vnímají také vztah mezi uživateli a pracovníky. Takto vysoké hodnocení jen dokazuje, jak důležitou roli hrají v životě mladistvých vztahy a to i napříč vrstevnickými skupinami a také přítomnost pozitivních vzorů v okolí dítěte.

„Jsou dobré a určitě přínosné a je obdivuhodné kolik si s tím dáte práce.“

Na pracovišti je během celého roku realizován program „Specifická primární prevence“, kdy se jednou za 2 měsíce na základě hlasování stanovuje klubové preventivní téma, od kterého se dále odvíjejí další organizované aktivity, jako například besedy. Cílem tohoto programu je především podpořit informovanost uživatelů o různých typech rizikového chování a dále rozvíjet jejich afektivní složku a budování zdravých postojů vůči těmto tématům.

„Klubové hry jsou moc fajn :) Líbí se mi, že jsou mířeny na to, abychom se nad sebou zamysleli (v dobrém slova smyslu):)“

Mezi další organizované aktivity řadíme program „Rozvoj osobnostních a sociálních dovedností“, který pracuje s uživateli zejména formou osobnostních her. Tyto hry mají za cíl podpořit a rozvíjet u uživatelů jejich osobnostní kompetence, jako například schopnost práce v týmu, komunikační dovednosti, sebepoznávání, apod. Součástí tohoto programu jsou rovněž kuchařské a jiné dílny, které rozvíjí oblast pracovních návyků uživatelů.

V klubu je dále realizován program "Pomoc se školní přípravou", v rámci kterého mohou uživatelé na pracovišti ve Slavičíně využít pomoci pracovníka při učení a plnění školních povinností. Program je zaměřen na podporu cílově orientované práce a rozvoj samostatnosti v tématech týkajících se školy. V klubové knihovně jsou učebnice, které rozsahem pokrývají učivo 2. stupně základní školy a téměř kompletní středoškolské učivo bez oborových učebnic.

Pracoviště ve Slavičíně dlouhodobě podporuje kulturní dění ve městě a to prostřednictvím spolupráce s neformálním sdružením HaW, se kterým společně pořádá koncerty nezávislých hudebních skupin z celého světa. V roce 2016 jsme se podíleli na realizaci 4 koncertů, v rámci kterých vystoupilo 5 česko-slovenských a 4 zahraniční interpreti. Pracoviště se na podzim roku 2016 rovněž podílelo na realizaci 2. ročníku multižánrového festivalu Neleň!

Rok 2016 byl pro pracoviště Slavičín úspěšný. Dlouhodobě se nám daří udržet stabilní a nadstandardně vysoký počet uživatelů, kteří klub hodnotí velmi pozitivně a kterým je poskytována odborná pomoc na vysoké úrovni.

„Založení Kampaku, bylo strašně super! Lidem (děčkám) to velice určitě pomáhá, je tu sranda a děkuji (za všechny), že jste tu vždy pro nás:)“

Zpětná vazba od uživatelů NZDM ve Slavičíně

Milí kampaři
je to tu super
nemám (2x)

Ste nejlepší

je to vážně super jen
pokračujte

Ať se vám daří čím dál
víc. :)

jsem rád že tu jste

jste užasní a buďte takovy super a pozitivni dale
protoze me vzdy zvednete naladu a tohle je misto do
ktereho jdu kdyz nemam dobrou naladu ale i naopak
mam chodim sem rada pokecat a vsechno.. jste vsichni
hrozne skveli a vazim si toho co pro nas delate

Mám vás ráda. Jsem rád že je
Všichni jste tu Kampař je
strašně suoer.

Pokračujte v tom co děláte
protože to děláte výborně

Vzkaz pro nás

Nic díky!

Výborný (1*)

jen tak dál..

Na klubu jsem moc šťastný a jsem rád, že
tu jsou lidi, kteří se nebojí mluvit a
povykládají s námi o různých problémech
či jiných problematikách.
tým KamPař je supr! jste všichni super

Mám vás hrozně moc ráda :)
Jsem vděčná, že tady můžu
trávit svůj volný čas :)

mám vás moc ráda ♥

Založení Kampaři.
bylo strasne super!
Lidem (děckam) to
velice urcite pomáha, je
tu sranda a děkuji (za
vsechny), ze jste tu
vzdy pro nas:)

Pěkný den

Prostory Nízkoprahového zařízení KamPak? ve Slavičíně



Objekt NZDM na Horním náměstí č. 96, kontaktní místnosti, kuchyňka.



Herny s ping-pongem, stolním fotbalem a X – boxem, kanceláře.

Pracoviště Valašské Klobouky, Masarykovo náměstí 1079, ORP Valašské Klobouky

Klub ve Valašských Kloboukách, který byl založen v roce 2011, se nachází v samotném centru města Valašských Klobouk na Masarykově náměstí č. 1079. Zde je v klubu k dispozici celkem sedm místností, které jsou rozmístěny ve třech patrech. V prvním patře se nachází *hudební zkušebna* a místnost vhodná na realizaci kuchařských a kreativních dílen. Ve druhém patře se nachází nejvíce využívaná místnost, a to „*kontaktní místnost*“, jež je zároveň propojená s místností, kde je umístěna malá kuchyňka a herní konzole Xbox. V kontaktní místnosti uživatelé nejraději tráví svůj čas. Probíhají zde diskuze, ale i promítání filmů, či se zde realizují klubové besedy. Ve třetím patře se nachází kancelář pracovníků, která slouží k administrativní činnosti a *doučovací a konzultační místnost*, kde probíhá doučování a konzultace s uživateli a také *Youtube studio*, kde je uživatelům k dispozici audiovizuální vybavení. V lednu 2016 jsme navázali užší spolupráci se Střední uměleckoprůmyslovou školou v Uherském Hradišti, která byla zaměřena na úpravu a zvelebení interiérových prostor klubu. Vzhledem k organizační náročnosti této spolupráci a časové nedostatečnosti, byla však tato aktivita zastavena a prostory klubu následně upravoval tým pracovníků během první poloviny roku 2017.

Výkonnost a návštěvnost pracoviště

V roce 2016 bylo na pracovišti evidováno 88 uživatelů s uzavřenou smlouvou o poskytování sociální služby. Z toho bylo 23 uživatelů ve věku 11 -14 let, 37 uživatelů ve věku 15 – 17 let a 26 uživatelů ve věku 18 – 26 let. Celkově bylo pro uživatele otevřeno 152 dnů v roce. Během těchto dnů bylo celkem evidováno 2794 kontaktů a 979 intervencí. Průměrná denní návštěvnost tohoto pracoviště činila v roce 2016 18,4 uživatelů.

Hodnocení služby

„Jsem ráda když máme nějaký problém tak za nima můžeme přijít a pokecat o tom.. a taky za to že pro nás vymýšlí různé hry, abysme se v klubu nenudili :)“

Tak jako každý rok, i v roce 2016 proběhla v klubu evaluace služby ze strany uživatelů. Evaluace klubu vždy probíhá dobrovolně a anonymně. Uživatelé služby hodnotili to, jak jim klub pomáhá, jaké jsou v klubu volnočasové aktivity, jak se jim líbí organizované aktivity, poradenství, vztah k pracovníkům, program specifické primární prevence, klubové hry, apod. Hodnocení se celkem zúčastnilo 26 uživatelů. Z toho 100% sdělilo, že se na klubu cítí dobře, 81% uvedlo, že jim pobyt v klubu pomáhá. Velmi pozitivně hodnotili uživatelé rozhovory s pracovníky v soukromí.

„Zatím mi nic nechybí, jsem ráda že jsem chodím...“

Protože v klubu uživatelé tráví svůj volný čas, mají k dispozici X-box, PC, hudební zkušebnu, stolní hry, stolní fotbálek. Novým lákadlem pro rok 2016 byl vznik Youtube studia, ve kterém mohou uživatelé natáčet svá vlastní videa. K tomuto tématu byl na pracovišti uspořádán třídní workshop, kde se uživatelé mohli seznámit s pořízenou technikou a naučit se základní dovednosti v oblasti natáčení videí.

„Líbí se mi že ve spousta her se učíme spolupracovat v týmu :)“

Pracovníci připravují pro uživatele i plánované aktivity. Tyto aktivity mají podobu osobnostních her, u nichž se mohou uživatelé dozvědět něco o sobě nebo se například naučit týmové spolupráci. Takovéto podoby her vedou k jejich rozvoji či přemýšlení o věcech kolem nich. V rámci rozvojových her jsme realizovali aktivity s prvky muzikoterapie. Mezi další organizované aktivity patří výtvarné a kuchařské dílny a také workshopy. Obdobně, jako na pracovišti ve Slavičíně, je uživatelům k dispozici program: „Pomoci se školní přípravou“.

„Je to super, dozvím se nové věci. Můžou mi pomoci, kdybych se s nějakým tématem setkala v životě, tak si myslím, že budu lépe připravená je zvládat. :).“

Cílem klubu je působit preventivně vůči výskytu nežádoucího chování, a z toho důvodu je vytvořen a realizován „Program specifické primární prevence“. Jeho realizace probíhá v dvouměsíčních blocích, stejně jako na pracovišti ve Slavičíně.

Prostory Nízkoprahového zařízení KamPak? ve Valašských Kloboukách



Zrekonstruovaná budova na Masarykově náměstí č. 1079, v které je provozována služba.



Kontakční místnosti, hudební zkušebna.

Zpětná vazba od uživatelů NZDM ve Valašských Kloboukách

Mám vás všechny moc ráda. Díky
kampaňku jsem se začala bavit i s ostatními
lidmi ze školy. Děkuju za vše :)

;) (3X)

Jste super :D víc nic napsat nemuzu :D byl
bych tu dlouho :D

VYBORNÁ
PRACE PRO
TENTO ROK

neměnila bych nic je to tu dobré
snad jen otevřeno v pondělí

Mějte se hezky, mějte na nás dostatečné
nervy a nikdo od nás neodcházejte moc by
jste nám chyběli :(.
lovuju kmp :)

je to tu super

je to tady super

jste skvělý klub :)
určitě mám v plánu
navštívit i kampaň ve
slavičíně :) jsou to moc
milý a sympatičtí
pracovníci :) moc
děkuju za různé akce a
hry co pro nás
vymýšlíte a že s náma
máte trpělivost :)
doufám že to bude
skvěle i na dale

hrozně ráda tu chodím
a mám to tady ráda
hrozně moc ráda

Vzkaz pro nás

.....díky!

jste nejlepší bez vás
bych nevěděl co
dělat, protože se někdy
doma nudím. A to
znamená že když se
nudím tak si zajdu do
Kampaňku? .. moc díky !

NEVIM

je to nejlepší co mně
potkalo že si mužu
zajít do kampaňku.

DOBŘÍ VEČER JSTE
SKVĚLÍ

jste supek klub

ste fajn je dobré že
mají děca an e jenom
děcka z vk tu možnost
aby se nenudily a
věnovaly se něčemu
jinému než je dělat
bordel venku

Miluju Kam Pak <3

pokračujte v tom co
děláte, protože to
dobře.

ste moc faj krasni
pacovníci

pokračujte v tom co
děláte, protože to
dobře.

zdar

jste super

Odborná a metodická činnost, další vzdělávání pracovníků

Pracovníci Nízkoprahového zařízení KamPak? vykonávají svoji činnost v souladu se zákonem č. 108/2006 Sb. o sociálních službách. Předpokladem k tomu je znalost této normy a dalších právních předpisů, upravujících podmínky činnosti zařízení včetně zajištění vstupní odborné kvalifikace a průběžného zvyšování kvalifikace všech pracovníků v přímé péči. Zařízení pracuje v souladu se standardy kvality sociálních služeb. Pracovníci služby absolvovali v průběhu roku 2016 týmové a individuální supervize v celkovém rozsahu 25 hodin. Supervize byly zajišťovány externím supervizorem Bc. Pavlem Vítkem ze společnosti Dalet,z.s. Olomouc. Pracovníci služby v průběhu celého roku pracovali na aktualizaci stávajících a tvorbě nových metodických postupů, podle kterých se poskytování služby v praxi řídí. Tento typ metodické činnosti probíhal jak v rámci metodických porad týmu, tak díky individuální práci všech pracovníků na základě jejich garancí a kompetencí. Zástupci zařízení jsou rovněž aktivními členy metodického týmu Pracovní skupiny NZDM ve Zlínském kraji.

V souvislosti s metodickou činností služby je třeba zmínit také to, že Nízkoprahové zařízení KamPak? poskytovalo i v roce 2016 podporu studentům sociálních a pedagogických oborů, kteří zde vykonávali odbornou praxe a stáže a přebírali od pracovníků jejich zkušenosti a know how dobré praxe.

V rámci průběžného zvyšování odbornosti se pracovníci Nízkoprahového zařízení KamPak? v roce 2016 zúčastnili následujících vzdělávacích aktivit v uvedeném rozsahu:

Mgr. Kristýna Dvořáková, celkový rozsah dalšího vzdělávání 64 hodin v akreditovaných kurzech a 19 hodin v neakreditovaných seminářích

- „Solution focus – Komplexní výcvik v poradenství a terapii zaměřeném na řešení“.
- Workshop Ben Furman: "Zázraky" v terapii zaměřené na řešení s dětmi a dospívajícími.
- Výcvik „Na řešení zaměřená supervize a koučování“.

Mgr. Michal Filák, celkový rozsah dalšího vzdělávání 112 hodin v akreditovaných kurzech a 19 hodin v neakreditovaných seminářích

- „Solution focus – Komplexní výcvik v poradenství a terapii zaměřeném na řešení“.
- Workshop Ben Furman: "Zázraky" v terapii zaměřené na řešení s dětmi a dospívajícími.
- Výcvik „Na řešení zaměřená supervize a koučování“.

Mgr. Zuzana Kujová, celkový rozsah dalšího vzdělávání 40 hodin v akreditovaných kurzech a 3 hodiny v neakreditovaných seminářích

- Výcvik „KIDS' SKILLS – na řešení orientovaná práce s dětmi, rodiči a komunitou“.

Mgr. Radek Šatka, celkový rozsah dalšího vzdělávání 40 hodin v akreditovaných kurzech

- Výcvik „KIDS' SKILLS – na řešení orientovaná práce s dětmi, rodiči a komunitou“.

Přímá práce s uživateli v roce 2016

Rok 2016 znamenal v oblasti personálního zabezpečení pro Nízkoprahové zařízení KamPak? pokračování v trendu celkové personální stabilizace a rozvoje služby. Služba v tomto roce opět posílila personální zabezpečení oproti předešlým letům a fungovala s pracovním úvazkem 4,67 pracovníků v přímé práci. Pracovníci se soustředili na individuální a skupinovou práci na obou pracovištích zařízení a díky jejich úsilí služba za rok 2016 vykazala velmi dobrý počet výkonů v základních sledovaných ukazatelích a ze strany Krajského úřadu Zlínského kraje opět získala 100% hodnocení a byla zařazena k podpoře v dalším roce. V oblasti přímé práce došlo opět k posunu v oblasti metodické činnosti a pracovníci rovněž rozvíjeli aktivity směrem ke spolupráci se středními školami.

Pokud jde o počty uživatelů služby, v roce 2016 bylo v Nízkoprahovém zařízení KamPak? evidováno celkem 161 uživatelů s platnou smlouvou. V tomto roce sledovali pracovníci zejména na pracovišti ve Slavičíně trend obnovy uživatelské základny, kdy došlo meziročně k určitému poklesu návštěvnosti a pracovníci se tedy soustředili na práci s prvkontakty a propagaci služby mezi cílovou skupinou.

Uživatelů ve věkovém rozmezí od 11 do 14 let bylo celkem 36, uživatelů ve věku od 15 do 17 let bylo celkem 71 a uživatelé nad 18 let byli zastoupeni v celkovém počtu 54 osob. Pracoviště ve Slavičíně evidovalo v roce 2016 celkem 75 uživatelů, pracoviště ve Valašských Kloboukách navštěvovalo celkem 86 uživatelů. Aktivně jsme v průběhu roku pracovali s cca 110 uživateli, kterým byla poskytnuta některá z forem odborné intervence. Na konci roku 2016 bylo v souladu s platnou metodikou ukončeno celkem 48 smluv o poskytování sociální služby a k 1. 1. 2017 tedy služba pracovala se 113 uživateli.

V základních ukazatelích přímé práce s uživateli služby bylo zaznamenáno celkem 5119 kontaktů a 1914 intervencí, což znamená meziroční navýšení obou těchto ukazatelů. Intervenční práce byla tradičně nejrozsáhlejší v oblasti výchovných, vzdělávacích a aktivizačních činnostech, a dále pak v oblasti sociálně - terapeutických činností. Tématicky se výkony věnovaly oblastem specifické primární prevence, vztahovým problémům, škole, financím, bydlení, práci, apod. Z celkového počtu 1914 intervencí, bylo 1842 intervencí individuálních, 68 skupinových a 4 intervence ve formě interdisciplinární spolupráce. Zařízení poskytlo celkem 2017 hodin intervencí.

Pokud jde o iniciaci prvních návštěv, nejčastějším důvodem pro prvokontakt byla zkušenost kamarádů, kteří doporučili zařízení dalším. Menší část budoucích uživatelů vyhledala zařízení na základě některého propagačního kanálu - facebook, propagační akce, web. Dále se uživatelé do služby dostali na podnět spolupracujících institucí – nejčastěji kurátora pro mládež a pracovník terénní služby pro rodiny s dětmi.

Tým pracovníků nízkoprahového zařízení KamPak? k 31. 12. 2016



Mgr. Kristýna
Dvořáková,
vedoucí služby,
sociální pracovník



Mgr. Michal Filák
vedoucí pracoviště
Slavičín, od 9/2016
i Valašské Klobouky,
pedagogický
pracovník



Mgr. Klára
Cmajdálková, DiS.
vedoucí pracoviště
Valašské Klobouky,
sociální pracovník



Pavla Novosádová,
pracovník
v sociálních službách



Mgr. Radek Šatka,
pedagogický
pracovník



Mgr. Zuzana Kujová,
sociální pracovník



REALIZACE PROJEKTŮ V ROCE 2016

Zkus to jinak! 2016

Realizaci projektu Zkus to jinak! o.p.s. zahájila v roce 2012 a na základě pozitivní reflexe od účastníků i odborné veřejnosti v něm pokračovala i v letech 2013, 2014 a 2015 a 2016. Hlavním cílem projektu je posílit primární prevenci rizikového chování mládeže prostřednictvím realizace jednodenních a vícedenních volnočasových zážitkových aktivit. Dílčím cílem projektu je posílení možností smysluplného trávení volného času, které je pro cílovou skupinu mládeže atraktivní.

Projekt je svou koncepcí zaměřen na rozvoj komunikačních dovedností a podporu sociální interakce. Představuje cílové skupině mládeže pozitivní a společensky přijatelné možnosti trávení volného času, čímž přispívá k rozvoji jejich pozitivních životních alternativ. V rámci projektu bylo v roce 2016 podpořeno celkem 103 osob z cílové skupiny a bylo zrealizováno celkem 12 aktivit, z toho 2 víkendové pobyty a 10 zážitkových programů – 6 kuchařských dílen, 3 youtube workshopy a 1 přespávací noc na klubu. Víkendové aktivity i zážitkové kurzy se staly velmi atraktivními a zájem o aktivity projektu ze strany uživatelů převyšoval možnosti projektu. Na základě pozitivních zkušeností a výstupů z tohoto projektu se pracovníci zařízení rozhodli žádat o finanční prostředky na tento projekt i v dalším roce. Projekt „Zkus to jinak! 2016“ byl podpořen z rozpočtu Zlínského kraje částkou 52 000,-- Kč. Celkové náklady projektu činily 89.724,-- Kč.

Projekt „Zkus to jinak! 2016“ byl podpořen z rozpočtu Zlínského kraje





Společné aktivity, Youtube workshop v rámci projektu Zkus to jinak! 2016

VZDĚLÁVACÍ PROJEKTY A PROJEKTY ZAMĚŘENÉ NA UPLATNĚNÍ SOCIÁLNĚ A ZDRAVOTNĚ ZNEVÝHODNĚNÝCH OSOB NA TRHU PRÁCE

Projekt „Zkuste nám dát šanci“

Projekt byl realizován v průběhu téměř celého roku 2015 a v prvním čtvrtletí roku 2016 byl projekt finančně ukončen. Cílovou skupinou byly osoby se zdravotním znevýhodněním bez ohledu na věk. Projekt byl podán do výzvy D6 a byl vybrán k podpoře z Evropského sociálního fondu a státního rozpočtu České republiky v rámci Operačního programu Lidské zdroje a zaměstnanost, oblast podpory 3.3 Integrace sociálně vyloučených skupin na trh práce, registrační číslo projektu CZ.1.04/3.3.05/D6.00346

Hlavní cíle projektu „Zkuste nám dát šanci“ byly následující:

- Prostřednictvím komplexní přípravy posílit šance na integraci osob ohrožených sociálním vyloučením nebo sociálně vyloučených, spadajících do cílové skupiny zdravotně znevýhodněných.
- Pomoci cílové skupině zdravotně znevýhodněných osob zapojit se do ekonomického, sociálního a kulturního života společnosti a napomoci tak k jejich vstupu, udržení se nebo návratu na trh práce.
- Prostřednictvím placené praxe a dotovaných pracovních míst umožnit zaměstnavatelům získat zkušenost se zaměstnáváním zdravotně znevýhodněných s cílem přesvědčit je, že takový člověk může být pro firmu užitečný, nebo si přinejmenším zaslouží dostat šanci ukázat své schopnosti.

Cílová skupina projektu

Cílovou skupinu tvořily osoby se zdravotním postižením – tělesným, smyslovým, lehkým mentálním nebo kombinovaným. Podpořeno bylo celkem 16 osob.

Celkové výsledky a přínos projektu

Pracovní místa byla ve spolupráci s agenturou práce vytvořena pro 13 účastníků projektu, dva účastníci získali nová pracovní místa mimo projekt a jedna účastnice zahájila v době realizace projektu péči o osobu blízkou. I v tomto projektu byly pracovní úvazky strukturované od plných až po úvazek 0,25 v závislosti na typu zdravotního znevýhodnění jednotlivých účastníků projektu. Úspěchem bylo, že se podařilo najít pracovní uplatnění i pro dva nevidomé účastníky projektu. **Celkový pracovní úvazek na vytvořených pracovních místech byl 10,75.** Zaměstnavatelé projevíli zájem o další spolupráci s 7 účastníky projektu i po skončení finanční podpory vytvořeného pracovního místa, jedna účastnice získala nové pracovní místo na základě doporučení dosavadního zaměstnavatele.



Projekt „Zkuste nám dát šanci“ byl spolufinancován Evropským sociálním fondem prostřednictvím operačního programu Lidské zdroje a zaměstnanost a státním rozpočtem České republiky.



OPERAČNÍ PROGRAM
LIDSKÉ ZDROJE
A ZAMĚSTNANOST

PODPORUJEME
VAŠI BUDOUCNOST
www.esfcr.cz

Akreditované vzdělávací kurzy

Společnost byla v roce 2016 držitelem akreditace Ministerstva školství, mládeže a tělovýchovy pro vzdělávací programy:

- Základy obsluhy osobního počítače v rozsahu 40 hodin teoretické výuky
- Obsluha osobního počítače v rozsahu 80 hodin teoretické výuky
- Obsluha osobního počítače v rozsahu 100 hodin teoretické výuky
- Obsluha osobního počítače v rozsahu 120 hodin teoretické výuky

Počítačové kurzy

V roce 2016 o.p.s. realizovala další kurzy v oblasti IT. Byly zaměřeny na získání dovedností v práci s PC jak na začátečnické tak na pokročilé úrovni. Kurz pro začátečníky byl zaměřen na základy práce na PC v oblasti operačního systému Windows 6, programu MS Office 2010, zejména programů Word, Excel, Power Point a Outlook a práci s internetem. Zúčastnili se především zájemci z cílových skupin seniorů a osob, které nemají s prací na PC příliš mnoho zkušeností.

Dále byl realizován PC kurz pro pokročilé, který byl zaměřen na pokročilé funkce programů MS Office a prohlubování dovedností v oblasti IT. Tady byli cílovou skupinou kurzu zejména zaměstnanci okolních firem.



PC kurz pro pokročilé

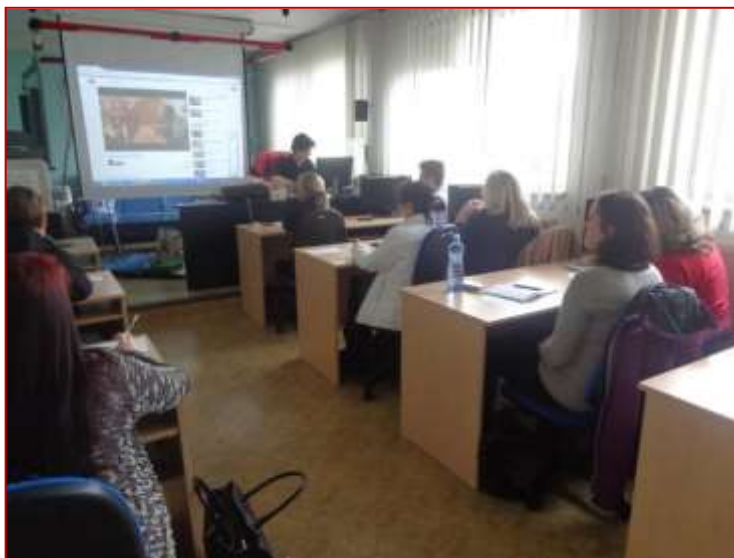
Jazykové kurzy

V roce 2016 se uskutečnil kurz Jazyk ruský pro pokročilé, zaměřený na rozšíření a prohloubení konverzace. Probíhal formou individuální výuky podle úrovně znalostí. Zúčastnilo se ho 5 osob.

Kurzy první pomoci

V roce 2016 o.p.s. zaznamenala zvýšenou poptávku po Kurzech první pomoci a to jak ze strany institucí, tak ze strany individuálních zájemců. Je známo, že účinnou první pomoc, která může být rozhodující v situacích, kdy je ohrožený lidský život a jde o minuty a sekundy, neumí nebo se obává poskytnout velká část populace.

V roce 2016 jsme uskutečnili 1 kurz zaměřený na poskytování první pomoci při poranění nebo při ohrožení života. Kurz vedla zkušená zdravotnice a záchranářka Pavla Sudková a byl zaměřen jak na teoretickou přípravu, tak na praktické nácviky resuscitace s pomocí resuscitační loutky, manipulace se zraněným v bezvědomí, postupy ošetřování při konkrétních typech poranění apod.



Kurz první pomoci



VZDĚLÁVACÍ A VOLNOČASOVÉ AKTIVITY PRO DĚTI

První příměstský tábor

První příměstský tábor se uskutečnil v termínu 27.6. – 1. 7. 2016. Byl organizován už na konci června z důvodu rekonstrukce jídelny v základní škole Vlára, aby nabídl rodičům možnost mít postaráno o děti v době, kdy byl školní rok ukončen o týden dříve, než je obvyklé. Tábor obsahoval pestrý program her, zábavy a sportu. Ukončen byl výletem do Luhačovic, spojeným s návštěvou krytého bazénu.

Letní jazykový tábor

Letní příměstský jazykový tábor se uskutečnil ve dnech 18. 7. – 22. 7. 2016. Byl určený pro děti od 7 do 12 let a byl zaměřený na konverzaci v anglickém jazyce. Děti se vždy dopoledne zábavnou a hravou formou věnovaly prohlubování jazykových znalostí a odpoledne tradičním táborovým aktivitám, jako jsou společné hry, sport, koupání, výlety apod. Na závěr bylo pro děti připraveno rovněž společné opékání.

Letní výtvarný tábor

Letní výtvarný tábor se uskutečnil v termínu 15. 8. – 19. 8. 2016. Děti se zábavnou formou mohly naučit základní výtvarné techniky jako kreslení, malování, batiku, výrobu šperků, výtvarnou práci s papírem apod. Kromě výtvarných dovedností čekaly děti také hry, zábava a sport. Program byl koncipován tak, že vždy dopoledne se děti pod vedením lektorů – výtvarníků věnovaly výtvarným činnostem a odpoledne trávily hrami v lesoparku, na koupališti nebo v objektech, které využívá o.p.s. nebo NJP. Týdenní kurz byl završen společným opékáním.



Vzdělávací projekty pro střední školy

Obecně prospěšná společnost realizovala v roce 2016 sérii specifických programů ve spolupráci se středními školami ve svém okolí. Ve spolupracujících školách, kterými byly Gymnázium Jana Pivečky a Střední odborná škola Slavičín, Gymnázium Valašské Klobouky a Střední odborné učiliště Valašské Klobouky realizoval odborný tým lektorů složený z pracovníků Nízkoprahového zařízení KampPak? následující typy poradenských a rozvojových programů pro studenty a pedagogy:

- tematické programy specifické primární prevence
- programy na podporu perspektivní orientace žáka pro studenty v maturitních ročnících
- program na podporu finanční a občanské gramotnosti pro absolventské ročníky učebních oborů
- programy na podporu rozvoje třídního kolektivu a třídního klimatu
- jednodenní a vícedenní adaptační programy
- školení pedagogů na téma Třídní učitel a jeho vliv na sociální klima třídy

Programy se uskutečnily většinou přímo ve školách nebo v externích prostorách slavičínské knihovny či blízkého rekreačního zařízení, kde proběhl vícedenní adaptační program. Byly určeny jak pro studenty, tak pro pedagogy a setkaly se s pozitivním ohlasem. V rámci těchto programů bylo podpořeno cca 900 studentů a 30 pedagogů z výše uvedených škol. Všechny školy projevíly zájem o další spolupráci a programy tedy úspěšně pokračují a navazují i v roce 2017.



Skupinové aktivity v rámci adaptačních pobytů studentů prvních ročníků.

4. ČINNOST O.P.S. V ROCE 2016 DOTACÍ NEBO DAREM PODPOŘILI:

MPSV – dotace na činnost NZDM KamPak?

1.968.900,-- Kč



Evropský sociální fond a státní rozpočet ČR
Dotace na projekt „Zkuste nám dát šanci“

709.756,08 Kč



Zlínský kraj

52.000,-- Kč



Město Slavičín

150.000,-- Kč



Úřad práce České republiky a jiné dotace na mzdy

197.437,-- Kč



Město Valašské Klobouky

70.000,-- Kč



Petra Blumenberg

120.000,-- Kč

Tomáš Goláň – daňová kancelář

30.000,-- Kč

Barbora Sošková - věcný dar

16.000,-- Kč

Bc. Čestmír Dvořák

1.000,-- Kč

Bc. Čestmír Dvořák - věcný dar

1.000,-- Kč

DĚKUJEME !

5. HOSPODAŘENÍ SPOLEČNOSTI V ROCE 2016

ROZVAHA - AKTIVA

ROZVAHA		
AKTIVA v tisících Kč	stav k 1. 1. 2016	stav k 31. 12. 2016
Stálá aktiva	0	0
Ocenitelná práva		
Oprávký k ocenitelným právům		
Pozemky		
Stavby		
Samostatné movité věci a soubory movitých věcí		
Drobný dlouhodobý hmotný majetek	240	256
Oprávký k stavbám		
Oprávký k samostatným movitým věcem a souborům věcí		
Oprávký k dlouhodobému hmotnému majetku	-240	-256
Ostatní dlouhodobý finanční majetek		
Oběžná aktiva	1098	335
Materiál na skladě		
Zboží na skladě		
Odběratelé		
Poskytnuté provozní zálohy		96
Ostatní pohledávky	2	
Ostatní přímé daně		
Nároky na dotace a ostatní zúčtování s rozpočtem orgánů územních samosprávných celků	32	
Jiné pohledávky		
Pokladna	41	23
Ceniny		
Bankovní účty	273	216
Náklady příštích období	7	
Příjmy příštích období	33	
Dohadné účty aktivní	710	
ÚHRN AKTIV	1098	335

ROZVAHA - PASIVA

PASIVA v tisících Kč	stav k 1. 1. 2016	stav k 31. 12. 2016
Vlastní zdroje krytí stálých a oběžných aktiv	60	67
Vlastní jmění	3	3
Fondy	56	57
Oceňovací rozdíly z přecenění majetku a závazků	0	0
Účet hospodářského výsledku	1	7
Cizí zdroje	1038	268
Dodavatelé	22	16
Přijaté zálohy	0	0
Zaměstnanci	92	96
Závazky k institucím sociálního zabezpečení a zdravotního pojištění	49	47
Ostatní přímé daně	2	13
Závazky ze vztahu k rozpočtům orgánů územních samosprávných celků	0	0
Jiné závazky	870	0
Dohadné účty pasivní	3	96
Výdaje příštích období	0	0
ÚHRN PASIV	1098	335

Informace o mzdě ředitele společnosti

Hrubá mzda ředitele o.p.s. činila 60.515,-- Kč. Mzdové náklady na výkon ředitele společnosti včetně odvodů činily 81.093,-- Kč. Úvazek na výkon ředitele 0,15.

VÝKAZ ZISKŮ A ZTRÁT

VÝSLEDOVKA k 31. 12. 2016			
Náklady v Kč	Činnosti		
	hlavní	hospodářská	celkem
Spotřeba materiálu, energie a ostatních nákladových dodávek	409.648,00		409.648,00
Prodané zboží			
Opravy a udržování	9.899,00		9.899,00
Cestovné	8.879,00		8.879,00
Náklady na reprezentaci			
Služby	338.180,09		338.180,09
Mzdové náklady	1.478.650,00		1.478.650,00
Zákonné sociální pojištění	441.165,00		441.165,00
Zákonné sociální náklady	16.254,00		16.254,00
Ostatní sociální náklady	151,00		151,00
Kursově ztráty	1,00		1,00
Pojištění	7.459,00		7.459,00
Jiné ostatní náklady	9.647,80		9.647,80
Odpisy dlouhodobého nehmotného a hmotného majetku	17.000,00		17.000,00
Prodané cenné papíry a vklady			
Poskytnuté příspěvky			
Celkem	2.736.933,89		2.736.933,89
Výnosy v Kč			
Tržby z prodeje služeb	136.040,00		136.040,00
Tržby z prodeje zboží			
Tržby z prodeje materiálu			
Úroky			
Jiné ostatní výnosy	2.904,00		2.904,00
Výnosy z dlouhodobého finančního majetku			
Přijaté příspěvky	168.000,00		168.000,00
Provozní dotace	2.437.305,00		2.437.305,00
Celkem	2.744.249,00		2.744.249,00
Hospodářský výsledek před zdaněním	7.315,11		7.315,11
Daň z příjmů			
Hospodářský výsledek po zdanění	7.315,11		7.315,11

VÝROK AUDITORA

Provedla jsem audit přiložené účetní závěrky společnosti **Vzdělávací, sociální a kulturní středisko při Nadaci Jana Pivečky, o.p.s.** (dále také „Společnost“) sestavené na základě českých účetních předpisů, která se skládá z rozvahy k 31.12.2016, výkazu zisku a ztráty za rok končící 31.12.2016 a přílohy této účetní závěrky, která obsahuje popis použitých podstatných účetních metod a další vysvětlující informace. Údaje o Společnosti jsou uvedeny v bodě 1 přílohy této účetní závěrky.

Podle mého názoru účetní závěrka podává věrný a poctivý obraz aktiv a pasiv společnosti Vzdělávací, sociální a kulturní středisko při Nadaci Jana Pivečky, o.p.s. k 31.12.2016 a nákladů a výnosů a výsledku jejího hospodaření za rok končící 31.12.2016 v souladu s českými účetními předpisy.

Základ pro výrok

Audit jsem provedla v souladu se zákonem o auditorech a standardy Komory auditorů České republiky pro audit, kterými jsou mezinárodní standardy pro audit (ISA), případně doplněné a upravené souvisejícími aplikačními doložkami. Moje odpovědnost stanovená těmito předpisy je podrobněji popsána v oddílu Odpovědnost auditora za audit účetní závěrky. V souladu se zákonem o auditorech a Etickým kodexem přijatým Komorou auditorů České republiky jsem na Společnosti nezávislá a splnila jsem i další etické povinnosti vyplývající z uvedených předpisů. Domnívám se, že důkazní informace, které jsem shromáždila, poskytují dostatečný a vhodný základ pro vyjádření mého výroku.

Ostatní informace uvedené ve výroční zprávě

Ostatními informacemi jsou v souladu s § 2 písm. b) zákona o auditorech informace uvedené ve výroční zprávě mimo účetní závěrku a moji zprávu auditora. Za ostatní informace odpovídá statutární orgán společnosti.

Můj výrok k účetní závěrce se k ostatním informacím nevztahuje. Přesto je však součástí mých povinností souvisejících s auditem účetní závěrky seznámení se s ostatními informacemi a posouzení, zda ostatní informace nejsou ve významném (materiálním) nesouladu s účetní závěrkou či s mými znalostmi o účetní jednotce získanými během provádění auditu nebo zda se jinak tyto informace nejeví jako významně (materiálně) nesprávné. Také posuzuji, zda ostatní informace byly ve všech významných (materiálních) ohledech vypracovány v souladu s příslušnými právními předpisy. Tímto posouzením se rozumí, zda ostatní informace splňují požadavky právních předpisů na formální náležitosti a postup vypracování ostatních informací v kontextu významnosti (materiality), tj. zda případné nedodržení uvedených požadavků by bylo způsobilé ovlivnit úsudek činěný na základě ostatních informací.

Na základě provedených postupů, do míry, již dokáži posoudit, uvádím, že

- ostatní informace, které popisují skutečnosti, jež jsou též předmětem zobrazení v účetní závěrce, jsou ve všech významných (materiálních) ohledech v souladu s účetní závěrkou a
- * ostatní informace byly vypracovány v souladu s právními předpisy.

Dále jsem povinna uvést, zda na základě poznatků a povědomí o Společnosti, k nimž jsem dospěla při provádění auditu, ostatní informace neobsahují významné (materiální) věcné nesprávnosti. V rámci uvedených postupů jsem v obdržенých ostatních informacích žádné významné (materiální) věcné nesprávnosti nezjistila.



Jméno statutárního auditora:

Ing. Renata Nedbálková

Sídlo:

Nad Stráněmi 4681, Zlín

Evidenční číslo auditora:

2098

Datum vypracování zprávy:

19.6.2017



Přepis části auditorské zprávy. Celá zpráva je k dispozici v sídle společnosti

**VZDĚLÁVACÍ, SOCIÁLNÍ A KULTURNÍ STŘEDISKO
PŘI NADACI JANA PIVEČKY, O.P.S.**

**Horní náměstí 111, 763 21 Slavičín
Tel.: +420571110425, +420603271904
e-mail: njp@pivecka.cz
www.pivecka-ops.cz
www.dokampaku.cz**

2017