



Výroční zpráva za rok 2015

Červen 2016

**VZDĚLÁVACÍ, SOCIÁLNÍ A KULTURNÍ STŘEDISKO
PŘI NADACI JANA PIVEČKY, O.P.S.**

Motto: NEVER GIVE UP!



**VÝROČNÍ ZPRÁVA
za rok 2015**

VZDĚLÁVACÍ, SOCIÁLNÍ A KULTURNÍ STŘEDISKO
PŘI NADACI JANA PIVEČKY, O.P.S.

Horní náměstí 111, 763 21 Slavičín,
Tel.: +420571110425, +42739095315

E-mail: njp@pivecka.cz

www.pivecka-ops.cz

JAN PIVEČKA FOUNDATION

ÚVODNÍ SLOVO

„Dělej, co umíš, s tím, co máš, tam, kde jsi.“

Theodore Roosevelt

Motto: NEVER GIVE UP!

Milí přátelé,

dovolujeme si Vám předložit výroční zprávu o činnosti a hospodaření společnosti Vzdělávací, sociální a kulturní středisko při Nadaci Jana Pivečky, o.p.s. za rok 2015.

Pro uvedení výroční zprávy za osmý rok činnosti naší obecně prospěšné společnosti se jeví jako charakteristické motto Theodore Roosevelta: „Dělej, co umíš, s tím, co máš, tam, kde jsi.“ Naše společnost se i v roce 2015 potýkala s nutností v průběhu roku upravovat rozpočet sociální služby a přizpůsobovat jej dostupným zdrojům. I když globálně určitě můžeme rok 2015 hodnotit jako jeden z neúspěšnějších, ani v roce 2015 se nám nepodařilo získat dotační prostředky v takové výši, aby se nám v oblasti sociálních služeb dýchalo volněji. Ale neznamenalo to možnost slevit z trendu neustálého zkvalitňování naší služby. Chceme poskytovat maximální kvalitu, s tím, co máme, tam, kde jsme.

Naše **nízkoprahové zařízení pro děti a mládež KamPak?** dosáhlo v hodnocení sociálních služeb ve Zlínském kraji za rok 2015 opět stoprocentní úroveň. Poskytuje služby na dvou pracovištích ve dvou ORP, vykazuje tradičně stabilní návštěvnost, těší se velké oblibě uživatelů a uznání odborníků. Za to patří poděkování zejména vedoucí služby, vedoucím obou pracovišť a všem pracovníkům, kteří se na jeho činnosti podílejí. Významným úspěchem roku 2015 byla akceptace našeho rozvojového záměru ze strany Krajského úřadu, což znamená další krok k personální i materiální stabilizaci služby od roku 2016. V rámci preventivních programů jsme, mimo jiné, úspěšně realizovali 4. ročník projektu Zkus to jinak! 2015, zaměřeného na jednodenní a vícedenní zážitkové aktivity pro děti a mládež.

V oblasti vzdělávání jsme v roce 2015 realizovali dva projekty s podporou ESF a státního rozpočtu ČR a to „**Zkuste to s námi**“ a „**Zkuste nám dát šanci**“. Oba byly zaměřeny na podporu osobnostního rozvoje a vytváření pracovních příležitostí pro osoby se zdravotním znevýhodněním. V jejich rámci jsme ve spolupráci s firmami v regionu podpořili vytvoření pracovních míst pro celkem 39 účastníků, což považujeme za významný přínos této cílové skupině v regionu. I zde patří poděkování všem pracovníkům, kteří se na jejich realizaci podíleli. Z dalších tradičních aktivit jsme uskutečnili počítačové a jazykové kurzy, kurzy první pomoci a letní zážitkové tábory pro děti. O všech aktivitách o.p.s. v roce 2015 podrobně informujeme v dalších částech této zprávy.

Velké poděkování patří všem našim donátorům, partnerům našich projektů, příznivcům a přátelům. Každé pomoci si velice vážíme a ujišťujeme Vás, že i v následujícím období budeme se stejným úsilím pracovat na plnění obecně prospěšných cílů v našem regionu.

Mgr. Božena Filáková
ředitelka o.p.s.

1. PŘEDSTAVENÍ OBECNĚ PROSPĚŠNÉ SPOLEČNOSTI VZDĚLÁVACÍ, SOCIÁLNÍ A KULTURNÍ STŘEDISKO PŘI NADACI JANA PIVEČKY, O.P.S.

Obecně prospěšná společnost byla zapsána do rejstříku obecně prospěšných společností dne 8. 2. 2008 v oddílu O, vložka 347. Sídlem společnosti je Slavičín, Horní náměstí 111.

Zakladateli společnosti jsou:

Ing. Michal Špaček, místopředseda správní rady Nadace Jana Pivečky

Ing Jaroslav Končický, starosta města Slavičín

Mgr. Josef Maryáš, ředitel Gymnázia Jana Pivečky ve Slavičíně

Účel obecně prospěšné společnosti

Účelem zřízení a činnosti společnosti je poskytování obecně prospěšných služeb zaměřených na provozování Vzdělávacího střediska při Nadaci Jana Pivečky ve Slavičíně (dále „NJP“) a poskytování sociálních služeb podle zákona č. 108/2006 Sb.

Provozování Vzdělávacího střediska Nadace Jana Pivečky se rozumí zejména:

- Pořádání odborných kurzů, školení a jiných vzdělávacích akcí včetně lektorské činnosti
- Organizace vzdělávacích akcí
- Lektorská činnost
- Organizace workshopů, seminářů a odborných setkání
- Poskytování služeb podporujících rozvoj neziskového sektoru
- Poskytování služeb podporujících komunitní rozvoj
- Organizace volnočasových aktivit dětí, mládeže a dospělých
- Poskytování asistence, poradenství a služeb zdravotně či sociálně handicapovaným osobám
- Organizace výměnných pobytů mezi českými a zahraničními studenty
- Organizace mezinárodních jazykových táborů

Poskytování sociálních služeb podle zákona č. 108/2006 Sb. se zaměřuje na cílové skupiny:

- Ohrožené děti a mládež
- Rodiny s dětmi
- Osoby ohrožené sociálním vyloučením
- Senioři a osoby ze zdravotním postižením

Doplňkové činnosti o.p.s.

- Výroba, obchod a služby neuvedené v přílohách 1 až 3 živnostenského zákona
- Hostinská činnost

Lidé v obecně prospěšné společnosti

Správní rada

Ing. Marie Šmotková, předsedkyně správní rady, středoškolský pedagog, Slavičín

PhDr. Ladislav Slámečka, člen správní rady, pedagog, Slavičín

Mgr. Josef Maryáš, člen správní rady, ředitel gymnázia, Štítná nad Vláří

Dozorčí rada

Ing. Tomáš Dulík, Ph.D., předseda dozorčí rady, vysokoškolský pedagog, Slavičín

Ing. Diana Tkadlecová, člen dozorčí rady, pracovník KÚ Zlínského kraje, Zlín

Bc. Pavlína Kolínková, člen dozorčí rady, pracovník MěÚ ve Val. Kloboukách, Francova Lhota

Zaměstnanci, kteří v o.p.s. v roce 2015 působili

Mgr. Božena Filáková - úvazek 0,15

ředitelka o.p.s.

Pracovníci v sekci sociálních služeb

Nízkoprahové zařízení KamPak?

Mgr. Kristýna Dvořáková - vedoucí NZDM a sociální pracovník, úvazek 0,6, od 1. 11. 2015 úvazek 1,0

Mgr. Michal Filák - pedagogický pracovník, vedoucí pracoviště Slavičín, úvazek 1,0.

Mgr. Klára Cmajdálková, DiS. - sociální pracovník, vedoucí pracoviště Valašské Klobouky, úvazek 1,0.

Pavla Novosádová - pracovník v sociálních službách, úvazek 1,0

Marie Fojtíková – pedagogický pracovník, úvazek 1,0 - do 30. 6. 2015

Mgr. Radek Šatka – pedagogický pracovník, úvazek 1,0 – od 1. 11. 2015

Iveta Vašíčková – do 31. 8. 2015, úklid, úvazek 1,0, pracovní místo vytvořeno s podporou ÚP ČR

Eva Gabková – od 1. 10. 2015 úklid, pracovní místo vytvořeno s podporou ÚP ČR

Bc. Pavel Vítek - supervizor - vedení skupinových a individuálních supervizí

Jakub Hrdý, DiS. – animátor projektu Zkus to jinak! 2015

Pracovníci sekce vzdělávání

Pracovníci projektu „Zkuste to s námi“

Mgr. Božena Filáková - projektový manažer - úvazek 0,3

Ing. Eva Mrkvová - finanční manažer - úvazek 0,3

Mgr. Šárka Pindřáková - koordinátor projektu - úvazek 0,5, do 25. 1. 2015

Mgr. Zuzana Kujová - koordinátor projektu - úvazek 0,5, od 26. 1. 2015

Ivana Sukaná - administrativní asistent - úvazek 0,3

Simona Puškárová – pomocná uklízečka do 30. 4. 2015

Michal Burša – pomocný údržbář do 30. 4. 2015

Pracovníci projektu „Zkuste nám dát šanci“

Mgr. Kristýna Dvořáková - projektový manažer - úvazek 0,4

Ing. Eva Mrkvová - finanční manažer - úvazek 0,3

Mgr. Šárka Pindřáková - koordinátor projektu - úvazek 0,5, do 25. 1. 2015

Mgr. Zuzana Kujová - koordinátor projektu - úvazek 0,5, od 26. 1. 2015

Ivana Sukaná - administrativní asistent - úvazek 0,5

Mgr. Božena Filáková – lektor kurzů ICT

Jana Orsáková – pomocné práce a úklid od 1.5. do 31. 10. 2015

Administrativa

Nikola Kalusová – pomocný provozní pracovník – od 1. 5. 2015 do 31. 10. 2015, pracovní místo vytvořeno v rámci projektu Cesta k práci, který realizoval Azylový dům pro ženy a matky s dětmi, o.p.s., Vsetín

Ing. Michela Koníčková – fundraiser – od 15. 6. do 31. 10. 2015 – pracovní místo podpořeno dotací z ÚP prostřednictvím FDV o.p.s.

Lektoři jazykových kurzů

Mgr. Jana Vičanová - kurzy jazyka ruského

Lektoři PC kurzů:

Ing. Ondřej Pindřák

Ing. Michaela Koníčková

Lektor kurzů první pomoci:

Pavla Sudková

Lektoři poradenských kurzů a aktivit

Mgr. Kristýna Dvořáková

Bc. Jakub Larisch

Lektoři dětských kurzů:

BcA. Petra Filáková

Mgr. Radka Častulíková

Údržba:

Zdeněk Uhlíř

Motto: NEVER GIVE UP!

Naše společnost zaměstnává pracovníky na pracovních místech podpořených dotacemi z ÚP, ESF a SR ČR.

- Naše společnost v roce 2015 čerpala finanční příspěvek na osobní náklady Marie Fojtíkové z projektu „Odborné praxe pro mladé do 30 let ve Zlínském kraji“. Tento projekt je financován z 85 % z prostředků ESF prostřednictvím Operačního programu Lidské zdroje a zaměstnanost a z 15 % z prostředků státního rozpočtu ČR.
- Naše společnost v roce 2015 čerpala finanční příspěvek na osobní náklady Nikoly Kalusové z projektu „Cesta k práci“, registrační číslo projektu CZ.1.04/3.3.05/D6.00197. Tento projekt je financován z 85 % z prostředků ESF prostřednictvím Operačního programu Lidské zdroje a zaměstnanost a z 15 % z prostředků státního rozpočtu ČR, realizátor projektu Azylový dům pro ženy a matky s dětmi o.p.s. Vsetín.
- Naše společnost čerpala v roce 2015 mzdový příspěvek od ÚP na vytvořené pracovní místo pro Ing. Michaelu Koničkovou prostřednictvím Fondu dalšího vzdělávání o.p.s.
- Naše společnost čerpala v roce 2015 příspěvek od ÚP na SÚPM vytvořené pro Mgr. Radka Šatku
- Naše společnost v roce 2015 čerpala finanční příspěvky na vytvořená pracovní místa Ivety Vašíčkové, Zdeňka Uhlíře a Evy Gabkové v rámci poskytování příspěvků na nástroje aktivní politiky zaměstnanosti „Veřejně prospěšné práce“, realizované Úřadem práce ČR.



Externí spolupracovníci

Vedení účetnictví:

Ing. Alena Mahdalová, účetní a daňová kancelář

Audit hospodaření a výročních zpráv:

Ing. Renata Nedbálková, auditor

JAN PÍVEČKA FOUNDATION

Právní poradenství:

Advokátní kancelář **JUDr. Stanislava Knotka**, Zlín
Mgr. Petra Křenková, AK Luhačovice

Servis PC techniky a správa sítí:

Unartel, s.r.o., Slavičín

Motto: NEVER GIVE UP!

Kontaktní údaje:

Adresa sídla o.p.s.:

Horní náměstí 111, 763 21 Slavičín, Česká republika

Adresa NZDM KamPak? – pracoviště Slavičín:

Horní náměstí 96, 763 21 Slavičín

Adresa NZDM KamPak? – pracoviště Valašské Klobouky:

Masarykovo náměstí 1079, do 30. 6. 2015 Dobrovského 40, 766 01 Valašské Klobouky

Registrace: společnost je zapsána v rejstříku obecně prospěšných společností u Krajského soudu v Brně, oddíl O, vložka 347

IČO: 28269501

Telefon: 571 110 425, 739095315

E-mail: njp@pivecka.cz

www stránky: www.pivecka-ops.cz, www.dokampaku.cz

Bankovní účty:

Komerční banka, číslo účtu: 43-1858340297/0100

Komerční banka, číslo účtu: 43- 5384520277/0100



2. ROK 2015 VE VZDĚLÁVACÍM STŘEDISKU PŘI NADACI JANA PIVEČKY, O.P.S.

ORGANIZAČNÍ ROZVOJ

Společnost v roce 2015 zaměstnávala nejvíce pracovníků za dobu své existence. Podařilo se to díky významné dotační podpoře pro nízkoprahové zařízení a také realizací dvou projektů s podporou EU a to „Zkuste to s námi“ a „Zkuste nám dát šanci“, podpořených z Evropského sociálního fondu a ze státního rozpočtu ČR. Velkým přínosem byla opět možnost využívat vytváření pracovních míst s podporou Úřadu práce i z dalších projektů, což přispívalo k finanční a personální stabilizaci v obou oblastech obecně prospěšného působení.

Finanční zajištění o.p.s

Finanční zajištění činností a projektů, které o.p.s. realizuje, je základní aktivitou managementu organizace. V plnění strategie získávání finančních prostředků jsme se orientovali zejména na tyto oblasti:

Získávání dotačních finančních prostředků na poskytování sociálních služeb

Dotační prostředky MPSV a obcí byly v roce 2015 nejvýznamnějším zdrojem financování nízkoprahového zařízení KamPak? Obecně prospěšná společnost získala dotační prostředky na provoz nízkoprahového zařízení: od MPSV 1.030.720,-- Kč, od Města Slavičín 145.000,-- Kč a od Města Valašské Klobouky 70.000,-- Kč.

Získávání dotačních prostředků z fondů Evropské unie

V roce 2015 o.p.s. čerpala finanční podporu z ESF a ze státního rozpočtu České republiky na realizaci projektu „Zkuste to s námi“, realizovala v rámci výzvy č. 96, prioritní osa 3 Sociální integrace a rovné příležitosti, oblast podpory 3.3. Operačního programu Lidské zdroje a zaměstnanost, prioritní osa Integrace sociálně vyloučených skupin na trhu práce. O realizaci projektu, která byla ukončena k 30. 4. 2015, informujeme v programové části této zprávy.

Další finanční prostředky z Evropského sociálního fondu o.p.s. čerpala díky projektu „Zkuste nám dát šanci“, s kterým uspěla ve výzvě D6. Zaměření projektu je podobné jako u předcházejícího projektu a jeho realizace trvala do konce října 2015. Blíže informujeme taktéž v programové části této zprávy.

Získávání podpory projektů ze zdrojů v České republice

V oblasti získávání prostředků na podporu projektů ze zdrojů v ČR jsme se zaměřili na vhodné grantové programy Zlínského kraje a dalších subjektů.

Z Programu prevence kriminality Zlínského kraje jsme získali 50.000,-- na realizaci projektu „Zkus to jinak! 2015“, který je zaměřen na víkendové zážitkové kurzy a pobyty dětí a mládež. Celková hodnota projektu byla 85 tis. Kč. Podrobněji je popsán v sekci Projektová činnost.

Na MŠMT jsme podali žádost o podporu projektu Praha – Slavičín 1939 – 1989 zaměřený na mapování a zpracování historických událostí v našem regionu v kontextu s hlavními historickými mezníky uskutečněnými v Praze a jejich zaznamenání formou filmového dokumentu. Účelem projektu bylo zachování vzpomínek pamětníků pro další generace. Projekt bohužel podpořen nebyl.

Pořádání benefičních akcí

NZDM organizuje celou řadu propagačně benefičních akcí zejména kulturního charakteru. Jedná se o organizaci koncertů, organizační a personální spolupráci na kulturních akcích v okolí, pořádání exhibic, atd.

V roce 2015 NZDM realizovalo

- **březen 2015** – benefičně – propagační koncert skupin Dead Western (SRN) a Calvera ve Slavičíně
- **duben 2015** – benefičně – propagační koncert skupin It's everyone else (SLO)
- **červen 2015** – benefičně – propagační koncert skupin Opuka a Killiekrankie ve Slavičíně
- **září 2015** - benefičně – propagační koncerty Aby Wolf (USA) a Ballo di Granchio a skupin Tanzverbot, Kurac a Rutka Laskier
- **říjen 2015** – benefičně – propagační koncert skupin Bleubird (USA) a Inau ve Slavičíně
- **prosinec 2015** - benefičně – propagační koncert skupiny Rickolus (USA) a Liadain ve Slavičíně

Orientace na získávání dárců

V oblasti fundraisingu má o.p.s. stále rezervy. Účelově získávané dotace na konkrétní projekty, nedostatek volných finančních prostředků, personální kapacita vázaná na konkrétní projekty a pouze minimální prostor pro práci mimo projekty prozatím neumožňovaly systematicky rozvíjet fundraising. Prostřednictvím projektu Fondu dalšího vzdělávání (FDV) o.p.s. jsme získali na 4,5 měsíce finanční prostředky na zaměstnání fundraisera. I když to bylo pouze na krátké období, znamenalo to přinejmenším určitý posun v této oblasti. Byla zpracována rešerše fundraisingu v našem regionu a mapovány možnosti získávání dárců a partnerů pro jednotlivé projekty.

Vlastní činnost

O.p.s. se též zaměřuje na získávání finančních prostředků na obecně prospěšné projekty doplňkovou činností. Mezi její komerční aktivity patří například placené vzdělávací kurzy a letní dětské tábory. V roce 2015 společnost také realizovala poradenské aktivity pro projekt Fondu dalšího vzdělávání.

Vnější vztahy

V oblasti vztahů s veřejností a školami - o.p.s. spolupracuje se středními školami v regionu Slavičína a Valašskokloboucka, zejména v oblasti prevence sociálně patologických jevů a s vysokými školami na Moravě, zejména v oblasti praxí, stáží, bakalářských a diplomových prací apod.

V oblasti vztahů s orgány veřejné správy je pro nás klíčovou spolupráce s vedením měst Slavičín a Valašské Klobouky, s Krajským úřadem ve Zlíně, Ministerstvem práce a sociálních věcí a Ministerstvem školství, mládeže a tělovýchovy.

V oblasti vztahů s potencionálními dárci se o.p.s. orientuje na budování důvěry mezi společnostmi a potencionálními dárci, které by mělo směřovat k oboustranně prospěšné a dlouhodobější spolupráci.

V oblasti vztahů s dalšími neziskovými organizacemi se zaměřujeme na udržení stávajících a vytváření nových místních partnerství, která povedou ke zkvalitnění práce neziskového sektoru v regionu a k vytváření zdravé občanské společnosti. Významná je úzká spolupráce zejména s Nadací Jana Pivečky, s provozovateli nízkoprahových zařízení ve Zlínském kraji i s dalšími NNO.

V oblasti sociální práce se zaměřujeme na spolupráci se sociálními odbory v ORP Luhačovice a Valašské Klobouky, s orgány SPOD a s ostatními členy pracovní skupiny nízkoprahových zařízení pro děti a mládež Zlínského kraje. Pracovní skupina se schází pravidelně, jednotlivé organizace se navzájem informují, vyměňují si zkušenosti a spolupracují na metodických postupech.

Další informace podle §21 zákona 563/1991 Sb.

- Po rozvahovém dni **nenastaly** žádné skutečnosti významné pro naplnění účelu výroční zprávy.
- Předpokládaný **vývoj činnosti účetní jednotky** – účetní jednotka **nepředpokládá** žádné významné změny ve vývoji činnosti. Soustřeďuje se na stabilizaci a rozvoj hlavní činnosti – vzdělávacích aktivit a sociálních služeb. Doplňkovou činnost organizace vykonává pouze nárazově.
- Organizace **nevykonává** aktivity v oblasti výzkumu a vývoje.
- Organizace **nevykonává** aktivity v oblasti životního prostředí. V rámci své činnosti usiluje o šetrné nakládání se zdroji a respektuje zásady trvale udržitelného rozvoje
- Organizace má uzavřené **pracovněprávní vztahy** na základě pracovních smluv, DPČ a DPP v souladu se zákoníkem práce – viz personální zabezpečení o.p.s.
- Organizace **nemá** žádnou organizační složku v zahraničí
- Organizace **nepoužívá** investiční instrumenty



3. PROGRAMOVÁ OBLAST

SOCIÁLNÍ SLUŽBY

NÍZKOPRAHOVÉ ZAŘÍZENÍ KAMPAK?

Nízkoprahové zařízení KamPak? poskytuje ve Slavičíně a Valašských Kloboukách zázemí, podporu a kvalifikovanou odbornou pomoc dětem, dospívajícím a mladým dospělým, kteří se nachází v obtížné životní situaci. Cílem služby je pracovat s uživateli na zlepšení kvality jejich života prostřednictvím poskytování sociálních služeb, se zaměřením na předcházení rizikového chování a snižování negativních dopadů problematických situací na život uživatelů.

Nízkoprahové zařízení KamPak? zahájilo svou činnost dne 1. 4. 2009. V současné době toto zařízení funguje více než 6 let a tvoří pevnou součást systému péče o sociálně ohrožené děti a mládež na regionální úrovni. Je registrovanou službou sociální prevence typu nízkoprahová zařízení pro děti a mládež. Zařízení bylo v roce 2015 rovněž držitelem pověření pro výkon sociálně právní ochrany dětí ve stanoveném rozsahu.

Nízkoprahové zařízení KamPak? poskytuje bezplatné ambulantní sociální služby neorganizované mládeži a mladým dospělým ve věku od 11 do 26 let. Účelem zařízení je poskytovat mládeži od 11 do 26 let, ohrožené sociálním vyloučením, ambulantní sociální služby dle vyhlášky 505/2006 Sb.. Primárně slouží neorganizované mládeži, která je ohrožena sociálně patologickými jevy nebo evokuje životní styl neakceptovaný většinou společnosti. Je chráněným místem, kde mohou mladí lidé najít nejen podporu a odbornou pomoc, ale také zázemí pro smysluplné trávení volného času.

Základním prostředkem pro oslovení a navázání kontaktu s cílovou skupinou je pestrá a rozšiřující se nabídka volnočasových aktivit, využívající klasické i moderní metody pedagogiky volného času (tvůřivě humanistické koncepce, zážitková pedagogika apod.). Cílem je zlepšit kvalitu života cílové skupiny snížením sociálních a zdravotních rizik souvisejících s jejich způsobem života, umožnit jim lépe se orientovat v sociálním prostředí a pomáhat či řešit nepříznivé sociální a životní situace. Služba obsahuje výchovné, vzdělávací a aktivizační činnosti, zprostředkování kontaktu se společenským prostředím, pomoc při uplatňování práv a zájmů a sociálně terapeutické činnosti. Služby jsou poskytovány bezplatně a všem jedincům z cílové skupiny stejně - bez ohledu na původ, náboženské vyznání, politickou orientaci, sociální status, rasu, pohlaví a sexuální orientaci. Vstup do nízkoprahového zařízení není pro uživatele služby omezen financemi. Uživatelé mají svobodu volby, a to jak při pohybu v prostorách zařízení, tak ve volbě vykonávaných činností.

Forma poskytování služby a provozní doba

Provozní doba pro přímý kontakt s uživateli NZDM v roce 2015

PONDĚLÍ	od 12:00 do 20:00 hodin – pracoviště Slavičín
ÚTERÝ	od 12:00 do 20:00 hodin – pracoviště Valašské Klobouky
STŘEDA	od 12:00 do 20:00 hodin – pracoviště Valašské Klobouky
ČTVRTEK	od 12:00 do 20:00 hodin – pracoviště Slavičín
PÁTEK	od 13:00 do 21:00 hodin – pracoviště Slavičín od 13:00 do 21:00 hodin – pracoviště Valašské Klobouky

Provozní doba je rozdělena na „konzultační“ a „klubovou“ část. Konzultační provozní doba je využita pro individuální práci (poradenské a terapeutické konzultace, doučování) s uživateli, interdisciplinární jednání ve prospěch uživatele a doprovod uživatele při vyřizování jeho osobních záležitostí. Konzultační doba je stanovena na po – čt 12:00 – 14:00 hodin, pá 13:00 – 14:00 hodin. Dále je do konzultační doby zahrnuta jedna hodina po skončení provozu „klubu“ – tedy po – čt 19:00 – 20:00 hodin, pá 20:00 – 21:00 hodin. Klubová provozní doba je využita pro kontaktní, skupinovou a individuální práci, dostupné jsou volnočasové a jiné aktivity. Klubová provozní doba je stanovena na po – čt 14:00 – 19:00 hodin, pá 14:00 – 20:00 hodin.

Služba byla v roce 2015 poskytována cílové skupině celkem 265 dní, v celkovém rozsahu 2120 hodin.

Nízkoprahové zařízení KamPak? a jeho činnost v roce 2015

Nízkoprahové zařízení KamPak? poskytuje od roku 2011 služby na dvou pracovištích, které sídlí ve městech Slavičín a Valašské Klobouky. Shrnutí uplynulého roku na jednotlivých pracovištích poskytli vedoucí pracovišť, Mgr. Michal Filák a Mgr. Klára Cmajdálková, DiS.

Pracoviště Slavičín, Horní náměstí 96, ORP Luhačovice

Mgr. Michal Filák

Sídlo pracoviště služby ve Slavičíně, které bylo založeno v roce 2009, je situováno do centra města, na Horním náměstí. Dům, jeho okolí a pozice v rámci náměstí, poskytuje dostatek soukromí a respektuje tak charakter nízkoprahové sociální služby. Provoz je realizován v rodinném domě, ve kterém je k dispozici 5 místností, ve kterých se nachází kontaktní místnost, kuchyň, kancelář, místnost s herní konzolí a herna. Služba dále využívá venkovní prostory, kde je pergola, gril a travnatá plocha, vhodná k přiměřeným sportovním aktivitám. V roce 2015 bohužel musela být z technických důvodů zrušena legální graffiti stěna, jelikož došlo k jejímu částečnému zřícení a následně byla kompletně demontována.

Výkonnost a návštěvnost pracoviště

Ke konci roku 2015 bylo na tomto pracovišti evidováno 90 uživatelů s platnou smlouvou o poskytování sociální služby. Z toho 15 osob ve věku od 11 – 14 let, 37 osob ve věku od 15 – 17 a 38 osob ve věku od 18 do 26 let. Uživatelé služby mohli využívat činností na klubu po dobu 141 dní, při 3 otevíracích dnech týdně. Pracoviště vykázalo za rok 2015 celkem 2670 kontaktů (neboli návštěv zařízení) a také 989 intervencí, neboli pomáhajících rozhovorů a jiných zásahů, které vedly k uskutečnění pozitivních změn v životě uživatelů. Průměrná denní návštěvnost tohoto pracoviště činila v roce 2015 15,9 uživatelů.

Hodnocení služby

V rámci každoročního hodnocení služby, které bylo realizováno v říjnu 2015, a zúčastnilo se jej 30 uživatelů, se potvrzuje, že služba na tomto pracovišti funguje velmi dobře. Výstupy z hodnocení mluví o spokojenosti respondentů s průběhem poskytování služby, a to tak, že 87% z nich uvedlo, že se na klubu cítí dobře a 60% uvedlo, že klub navštěvují minimálně 1 týdně. Celkových 77% respondentů hodnotí, že jim pobyt na klubu v životě pomáhá. Konkrétní zpětnou vazbu uživatelů k jednotlivým oblastem fungování pracoviště ve Slavičíně, uvádím níže v textu.

„Mně na klubu asi nic nechybí. Je tady všechno. :)“

Klub ve Slavičíně je v současné době vybaven dostatečně, jak z hlediska volnočasového vybavení, tak i co se týče zázemí, nezbytného pro výkon sociální služby. V klubu můžeme najít dva stolní fotbaly a jeden pingpongový stůl. Lákadlem, hlavně pro mladší uživatele, je X-Box s pohybovým senzorem Kinect. Na klubu je dále k dispozici velké množství různého výtvarného materiálu a stolních her. Uživatelé mají možnost připojení na free Wi-Fi, či mohou využít jedno uživatelské PC. Uživatelé jsou s vybaveností klubu velmi spokojeni.

„Všichni pracovníci jsou moc super..strašně moc si vážím jejich práce a toho co dokážou udělat pro všechny. To jak dokážou vymyslet a připravit nějaké aktivity je vážně obdivuhodné :) a taky to, když má někdo nějaký problém nebo potřebuje s čímkoli pomoci, tak vše vždy zvládnou“

Každá směna je standardně zabezpečena dvěma odborně vzdělanými pracovníky. Uživatelé hodnotí rozhovory s pracovníky na klubu a také rozhovory v soukromí, jako obecně nejoblíbenější činnost na klubu. Obdobně vnímají také vztah mezi uživateli a pracovníky. Takto vysoké hodnocení jen dokazuje, jak důležitou roli hrají v životě mladistvých vztahy a to i napříč vrstevnickými skupinami, a také přítomnost pozitivních vzorů v okolí dítěte.

„Jsou super některé si myslím, třeba o tom internetu, co bylo, tak si myslím, že se mi to taky stalo a už vím, co mám dělat, kdyby se mi to stalo někdy příště :) takže super :) jen tak dál :)“

Na klubu je během celého roku realizován program specifické primární prevence, kdy se jednou za 2 měsíce, na základě hlasování, stanovuje klubové preventivní téma, od kterého se dále odvíjejí další organizované aktivity, jako například besedy. Cílem tohoto programu je především podpořit informovanost uživatelů o různých typech rizikového chování a dále rozvíjet jejich afektivní složku a budování zdravých postojů vůči těmto tématům.

“Ráda hraji klubové hry.. .aspoň pak můžu přemýšlet o tom, co bych měla a neměla dělat :)“

Mezi další organizované aktivity řadíme program Rozvoje osobnostních a sociálních dovedností, který pracuje s uživateli formou osobnostních her. Tyto hry mají za cíl podpořit a rozvíjet u uživatelů jejich osobnostní kompetence, jako například schopnost práce v týmu, komunikační dovednosti, sebepoznávání, apod.

Od podzimu roku 2015 je na klubu realizován program "Pomoc se školní přípravou" v rámci, kterého mohou uživatelé na pracovišti ve Slavičíně využít pomoci pracovníka při učení a plnění školních povinností. Program je zaměřen na podporu cílově orientované práce a rozvoj samostatnosti v tématu týkající se školy. V klubové knihovně jsou učebnice, které rozsahem pokrývají učivo 2. stupně základní školy a téměř kompletní středoškolské učivo, bez oborových učebnic.

Pracoviště ve Slavičíně dlouhodobě podporuje kulturní dění ve městě a to skrze spolupráci s neformálním sdružením HaW, se kterým společně pořádá koncerty nezávislých hudebních skupin z celého světa. V roce 2015 jsme se podíleli na realizaci 8 koncertů, v rámci kterých vystoupilo 10 česko-slovenských a 5 zahraničních interpretů. Pracoviště se na podzim roku 2015 rovněž podílelo na realizaci 1. ročníku multižánrového festivalu Neleň.

Rok 2015 byl pro pracoviště Slavičín úspěšný, dlouhodobě se nám daří udržet stabilní a nadstandardně vysoký počet uživatelů, kteří klub hodnotí velmi pozitivně a kterým je poskytována odborná pomoc na vysoké úrovni.

„Jsem moc ráda, že můžu navštěvovat klub. Hodně mi v něm pomáhají a vždy mi se vším poradí a pomůžou, když potřebuji. Strašně moc si toho všeho od vás vážím a děkuju moc za všechno :)“

Prostory Nízkoprahového zařízení KamPak? ve Slavičíně





Kontaktní místnosti, herny s X-boxem, ping-pongem a stolním fotbalem.



Kontaktní místnosti, kanceláře.

Pracoviště Valašské Klobouky, Dobrovského 40; Masarykovo náměstí 1079, ORP Valašské Klobouky **Mgr. Klára Cmajdálková, DiS.**

Klub ve Valašských Kloboukách, který byl založen v roce 2011, se nachází v samotném centru města Valašských Klobouk na Masarykově náměstí č. 1079. Budova prošla během let 2014 a 2015 celkovou rekonstrukcí. V první polovině roku 2015, před nastěhováním se do zrekonstruovaných prostor, se klub nacházel v prostorách místní Sokolovny na Dobrovského ulici. V této budově náš klub disponoval pouze dvěma místnostmi. V jedné se nacházela kancelář, která zároveň sloužila i jako konzultační a doučovací místnost. Druhá místnost byla využívána jako kontaktní místnost, kde uživatelé trávili volný čas spolu s pracovníky klubu. V měsíci červnu 2015 byl klub z technických důvodů krátkodobě uzavřen, jelikož v budově došlo k havarijnímu stavu schodiště a byla ohrožena bezpečnost uživatelů. Od měsíce července 2015 byl pak klub otevřen v nových prostorách na Masarykově náměstí. Zde je v klubu k dispozici celkem sedm místností, které jsou rozmístěny ve třech patrech. V prvním patře se nachází *hudební zkušebna* a herna s herní konzolí *X-box*. Ve druhém patře se nachází nejvíce využívaná místnost, a to „*kontaktní místnost*“, jež je zároveň propojená s kuchyňkou, v níž je vytvořen prostor pro využívání volnočasových aktivit nebo rozhovory v soukromí. V kontaktní místnosti uživatelé nejraději tráví svůj čas. Probíhají zde diskuze, ale i promítání filmů, či se zde realizují klubové besedy. Ve třetím patře se nachází kancelář pracovníků, která slouží k administrativní činnosti a *doučovací a konzultační místnost*, kde probíhá doučování a konzultace s uživateli.

Výkonnost a návštěvnost pracoviště

V roce 2015 bylo na pracovišti evidováno 84 uživatelů s uzavřenou smlouvou o poskytování sociální služby. Z toho bylo 22 uživatelů ve věku 11 -14 let, 37 uživatelů ve věku 15 – 17 let a 25 uživatelů ve věku 18 – 26 let. Celkově bylo pro uživatele otevřeno 124 dnů v roce. Během těchto dnů bylo celkem evidováno 1888 kontaktů a 774 intervencí. Průměrná denní návštěvnost tohoto pracoviště činila v roce 2015 14,8 uživatelů.

Hodnocení služby

Tak jako každý rok, i v roce 2015 proběhla v klubu evaluace služby ze strany uživatelů. Evaluace klubu vždy probíhá dobrovolně a anonymně. Uživatelé služby hodnotili to, jak jim klub pomáhá, jaké jsou v klubu volnočasové aktivity, jak se jim líbí organizované aktivity, poradenství, vztah k pracovníkům, program specifické primární prevence, klubové hry, apod. Hodnocení se celkem zúčastnilo 18 uživatelů. Z toho 88,9% sdělilo, že se na klubu cítí dobře, 88,9% uvedlo, že jim pobyt v klubu pomáhá. Velmi pozitivně hodnotili uživatelé rozhovory s pracovníky v soukromí.

„Nic mi na klubu nechybí, jsem spokojená.“ „Nechci tady nic měnit...“

Protože v klubu uživatelé tráví svůj volný čas, mají k dispozici X-box, PC, hudební zkušebnu, stolní hry, stolní fotbálek a další vybavení.

„Pracovníci na klubu jsou skvělí ☺. Člověk se jim může svěřit s čímkoliv.“

Pracovníci připravují pro uživatele i plánované aktivity. Tyto aktivity mají podobu osobnostních her, u nichž se mohou uživatelé dozvědět něco o sobě nebo se například naučit týmové spolupráci. Takovéto podoby her vedou k jejich rozvoji či přemýšlení o věcech kolem nich. Tyto hry jsou kombinovány s akčnějšími hrami, jejichž úkolem je poskytnout prostor k uvolnění se, odreagování, pobavení a v neposlední řadě k zažití pozitivních chvil s ostatními uživateli klubu a pracovníky.

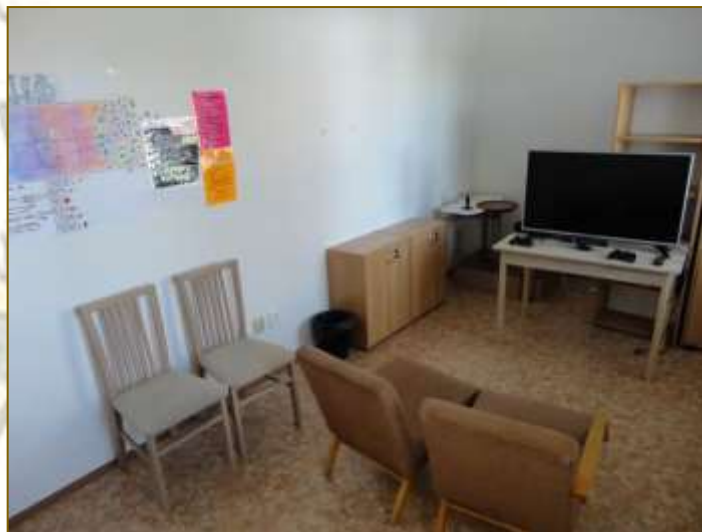
„Pokaždé, když jsem se nějaké klubové hry účastnila, tak se mi moc líbila.“

Cílem klubu je působit preventivně vůči výskytu nežádoucího chování, a z toho důvodu je vytvořen a realizován „Program specifické primární prevence“. Jeho realizace probíhá v dvouměsíčních blocích, stejně jako na pracovišti ve Slavičíně.

Prostory Nízkoprahového zařízení KamPak? ve Valašských Kloboukách



Zrekonstruovaná budova, v které je provozována služba, kontaktní místnost.



Kontakní místnosti, hudební zkušebna, herna.

Odborná a metodická činnost, další vzdělávání pracovníků

Pracovníci Nízkoprahového zařízení KamPak? vykonávají svoji činnost v souladu se zákonem č. 108/2006 Sb. o sociálních službách. Předpokladem k tomu je znalost této normy a dalších právních předpisů, upravujících podmínky činnosti zařízení, včetně zajištění vstupní odborné kvalifikace a průběžného zvyšování kvalifikace všech pracovníků v přímé péči. Zařízení pracuje v souladu se standardy kvality sociálních služeb. Pracovníci služby absolvovali v průběhu roku 2015 týmové a individuální supervize v celkovém rozsahu 21 hodin. Supervize byly zajišťovány externím supervizorem Bc. Pavlem Vítkem ze společnosti Dalet, z.s. Olomouc. Pracovníci služby v průběhu celého roku pracovali na aktualizaci stávajících a tvorbě nových metodických postupů, podle kterých se poskytování služby v praxi řídí. Tento typ metodické činnosti probíhal jak v rámci metodických porad týmu, tak díky individuální práci všech pracovníků na základě jejich garancí a kompetencí. Zástupci zařízení jsou rovněž aktivními členy metodického týmu Pracovní skupiny NZDM ve Zlínském kraji.

Výrazně pozitivní vliv na podporu dalšího vzdělávání pracovníků Nízkoprahového zařízení KamPak? měla realizace projektu Azylového domu pro ženy a matky s dětmi, o.p.s. „Vzděláváním k rozvoji“, registrační číslo projektu CZ.1.04/3.1.03/A7.00044, v němž byl poskytovatel služby zapojen jako partner. Díky výše uvedenému projektu měli pracovníci služby možnost účastnit se vzdělávání v akreditovaných programech, které byly zaměřeny na rozvoj technik práce s klienty a manažerských dovedností. Součástí projektů byly rovněž kazuistické semináře podporující zkvalitnění případové práce v nízkoprahovém zařízení. Realizace projektu byla zahájena v roce 2014 a pokračovala v roce 2015.

V souvislosti s metodickou činností služby je třeba zmínit také to, že Nízkoprahové zařízení KamPak? poskytovalo i v roce 2015 podporu studentům sociálních a pedagogických oborů, kteří zde vykonávali odborné praxe a stáže a přebírali od pracovníků jejich zkušenosti a know how dobré praxe.

V rámci průběžného zvyšování odbornosti se pracovníci Nízkoprahového zařízení KamPak? v roce 2015 zúčastnili následujících vzdělávacích aktivit v uvedeném rozsahu:

Mgr. Kristýna Dvořáková, celkový rozsah dalšího vzdělávání 194 hodin v akreditovaných kurzech a 68 hodin v neakreditovaných seminářích

- Vedení rodinných konferencí, rozsah 20 hodin, 12. - 13. 11. 2015, Praha
- Využití přístupu rodinných konferencí pro práci s rodinami, rozsah 6 hodin, 22. 10. 2015, Olomouc
- S 6,7 Dokumentace o poskytování sociální služby. Stížnosti na kvalitu nebo způsob poskytování sociální služby, rozsah 8 hodin, 14. 4. 2015, Zlín
- Sociální práce v systému hmotné nouze, rozsah 8 hodin, 30. 1. 2015, Uherský Brod
- Základy sociální práce s předluženými, rozsah 8 hodin, 16. 1. 2015, Uherský Brod
- „Solution focus – Komplexní výcvik v poradenství a terapii zaměřeném na řešení“ 6 setkání v průběhu roku
- Život drogově závislých, 12/2015, Val. Klobouky, Vzdělávací, sociální a kulturní středisko při Nadaci Jana Pivečky, o.p.s.
- Konference Sdílení dobré praxe, 5/2015, Zlín, Pracovní skupina NZDM Zlínského kraje
- Nízkoprahy uliciam, 14. - 20. 9. 2015, v rámci programu Erasmus+, Mobility od youth workers, Šaľa, Slovenská republika
- Semináře k SPOD, Krajský úřad Zlínského kraje

Mgr. Michal Filák, celkový rozsah dalšího vzdělávání 304 hodin v akreditovaných kurzech a 12 hodin v neakreditovaných seminářích a stážích

- Klima třídy na základní škole, 11/2015, Valašské Klobouky, Madio o.s. – rozsah 8 hodin.
- Vedení porad a složitých jednání, 10/2015, Praha, Partners Czech – rozsah 16 hodin
- Efektivita práce manažera a týmová spolupráce, 5/2015, Praha - Partners Czech – rozsah 16 hodin
- Komunikace v týmu a řešení obtížných situací, 5/2015, Praha - Partners Czech – rozsah 16 hodin
- Systemický přístup k práci s krizí, 10/2014 – 04/2015, Brno, Gaudia - psychoterapeutické centrum, rozsah 100 hodin
- Na řešení orientovaný přístup v poradenství terapii, 10/2014 – 06/2015, Olomouc, Dalet Olomouc, rozsah 160 hodin
- Work life balance pro pomáhající pracovníky, 3/2015, Vsetín, MARLIN s.r.o. – rozsah 8 hodin
- Time management v pomáhajících profesích, 3/2015, Vsetín, MARLIN s.r.o. – rozsah 8
- „Solution focus – Komplexní výcvik v poradenství a terapii zaměřeném na řešení“ od 9/2015
- Život drogově závislých, 12/2015, Val. Klobouky, Vzdělávací, sociální a kulturní středisko při Nadaci Jana Pivečky, o.p.s.
- Konference Sdílení dobré praxe, 5/2015, Zlín, Pracovní skupina NZDM Zlínského kraje

Mgr. Klára Cmajdálková, DiS., celkový rozsah dalšího vzdělávání 155 hodin v akreditovaných kurzech a 15 hodin v neakreditovaných seminářích

- Sebezkušenostní výcvik - poznej sám sebe – rozsah 75 hod, termín realizace: 22.- 24.1., 2 - 4.2., 23.-25.3.2015
- Psychohygienu jako prevence syndromu vyhoření - rozsah 8 hodin, termín: 24.2.2015
- Time management v pomáhajících profesích – rozsah 8 hodin, termín: 16.3.2015
- Worklife balance pro pomáhající profese – rozsah 8 hodin, termín: 18.3.2015
- Komunikace v týmu a řešení obtížných situací – rozsah 16 hodin, termín: 14.-15. 4.2015
- Efektivita práce manažera a týmová spolupráce - rozsah 16 hodin, termín 26.-27.5.2015
- Vedení porad a složitých jednání - rozsah 16 hodin, termín 9.-10.6.2015
- Klima třídy na základní škole - rozsah 8 hodin, termín 5.11.2015
- Život drogově závislých, 12/2015, Val. Klobouky, Vzdělávací, sociální a kulturní středisko při Nadaci Jana Pivečky, o.p.s.
- Konference Sdílení dobré praxe, 5/2015, Zlín, Pracovní skupina NZDM Zlínského kraje

Pavla Novosádová, celkový rozsah dalšího vzdělávání 41 hodin v akreditovaných kurzech a 8 hodin v neakreditovaných seminářích

- Psychohygienu jako prevence syndromu vyhoření - 24.2.2015, Praha, 8 hodin
- Výcvik psychosociálních dovedností pro pomáhající pracovníky - 17.2.- 19. 2. 2015, Vsetín, 20 hodin
- Základy krizové intervence pro sociální pracovníky - 17.3.-18.3.2015, Zlín, 13 hodin
- Konference Sdílení dobré praxe, 5/2015, Zlín, Pracovní skupina NZDM Zlínského kraje

Marie Fojtíková, celkový rozsah dalšího vzdělávání 33 hodin v akreditovaných kurzech a 8 hodin v neakreditovaných seminářích

- Výcvik psychosociálních dovedností pro pomáhající pracovníky - 17.2.- 19. 2. 2015, Vsetín, 20 hodin
- Základy krizové intervence pro sociální pracovníky - 17.3.-18.3.2015, Zlín, 13 hodin
- Konference Sdílení dobré praxe, 5/2015, Zlín, Pracovní skupina NZDM Zlínského kraje

Motto: NEVER GIVE UP!

Přímá práce s uživateli v roce 2015

Rok 2015 znamenal v oblasti personálního zabezpečení pro Nízkoprahové zařízení KamPak? pokračování v trendu celkové personální stabilizace. Díky možnostem získání dotací z programů Úřadu práce a projektů Evropského sociálního fondu se podařilo opět službu personálně posílit kvalifikovanými pracovníky, což mělo pozitivní dopad zejména na další rozvoj přímé práce s uživateli služby. Služba v tomto roce pracovala s pracovním úvazkem 3,76 pracovníků v přímé práci. Pracovníci se soustředili na individuální a skupinovou práci na obou pracovištích zařízení a díky jejich úsilí služba za rok 2015 vykazala velmi dobrý počet výkonů v základních sledovaných ukazatelích a ze strany Krajského úřadu Zlínského kraje opět získala 100% hodnocení a byla zařazena k podpoře v dalším roce. Zejména díky dalšímu odbornému vzdělávání došlo k vytvoření nových koncepcí práce s uživateli v oblasti specifické primární prevence, osobnostního rozvoje a pomoci se školní přípravou.

Pokud jde o počty uživatelů služby, v roce 2015 bylo v Nízkoprahovém zařízení KamPak? evidováno celkem 174 uživatelů s platnou smlouvou.

Uživatelů ve věkovém rozmezí od 11 do 14 let bylo celkem 37, uživatelů ve věku od 15 do 17 let bylo celkem 74 a uživatelé nad 18 let byli zastoupeni v celkovém počtu 63 osob. Pracoviště ve Slavičíně evidovalo v roce 2015 celkem 90 uživatelů, pracoviště ve Valašských Kloboukách navštěvovalo celkem 84 uživatelů. V porovnání s rokem 2014 využívalo službu o 14 uživatelů více. Aktivně jsme v průběhu roku pracovali s cca 130 uživateli, kterým byla poskytnuta některá z forem odborné intervence. Na konci roku 2015 bylo v souladu s platnou metodikou ukončeno celkem 52 smluv o poskytování sociální služby a k 1. 1. 2016 tedy služba pracovala se 122 uživateli.

V základních ukazatelích přímé práce s uživateli služby bylo zaznamenáno celkem 4558 kontaktů a 1763 intervencí. Intervenční práce byla nejrozsáhlejší v oblasti výchovných, vzdělávacích a aktivizačních činnostech, kde služba vykazala celkem 1246 intervencí, dále pak v oblasti sociálně - terapeutických činností, kde byl počet výkonů celkem 416. V oblasti pomoci při uplatňování oprávněných práv a zájmů vykazala služba celkem 82 výkonů a zbylých 19 výkonů bylo věnováno zprostředkování kontaktu se společenským prostředím. Tematicky se výkony věnovaly oblastem specifické primární prevence, vztahovým problémům, škole, financím, bydlení, práci, apod. Z celkového počtu 1763 intervencí, bylo 1708 intervencí individuálních, 51 skupinových a 4 intervence ve formě interdisciplinární spolupráce. Zařízení poskytlo celkem 2423 hodin intervencí.

Pokud jde o iniciaci prvních návštěv, nejčastějším důvodem pro prvokontakt byla zkušenost kamarádů, kteří doporučili zařízení dalším. Menší část budoucích uživatelů vyhledala zařízení na základě některého propagačního kanálu - facebook, propagační akce, web. Dále se uživatelé do služby dostali na podnět spolupracujících institucí – nejčastěji kurátora pro mládež a pracovníků terénní služby pro rodiny s dětmi.

Tým pracovníků nízkoprahového zařízení KamPak? k 31. 12. 2015



Zleva: Pavla Novosádová, Michal Filák, Kristýna Dvořáková, Radek Šatka, vpředu Klára Cmajdálková.

REALIZACE PROJEKTŮ V ROCE 2015

Zkus to jinak! 2015

Realizaci projektu Zkus to jinak! o.p.s. zahájila v roce 2012 a na základě pozitivní reflexe od účastníků i odborné veřejnosti v něm pokračovala i v letech 2013, 2014 a 2015. Hlavním cílem projektu je posílit primární prevenci rizikového chování mládeže prostřednictvím realizace jednodenních a vícedenních volnočasových zážitkových aktivit. Dílčím cílem projektu je posílení možností smysluplného trávení volného času, které je pro cílovou skupinu mládeže atraktivní.

Projekt je svou koncepcí rovněž zaměřen na rozvoj komunikačních dovedností a podporu sociální interakce. Prostřednictvím zážitkových a interaktivních metod s využitím her a odborných didaktických pomůcek cíleně působí na prevenci vzniku rizikových typů chování mezi mládeží, ohroženou nebo již zasaženou sociálně patologickými jevy. Projekt představuje cílové skupině mládeže pozitivní a společensky přijatelné možnosti trávení volného času, čímž přispívá k rozvoji jejich pozitivních životních alternativ. V rámci projektu bylo podpořeno celkem 76 osob z cílové skupiny a bylo zrealizováno celkem 8 aktivit, z toho 4 víkendové pobyty a 4 zážitkové programy. Víkendové aktivity i zážitkové kurzy se staly velmi atraktivními a zájem o aktivity projektu ze strany uživatelů převyšoval možnosti projektu. Na základě pozitivních zkušeností a výstupů z tohoto projektu se pracovníci zařízení rozhodli žádat o finanční prostředky na tento projekt i v dalším roce. Projekt „Zkus to jinak! 2015“ byl podpořen z rozpočtu Zlínského kraje částkou 50 000,-- Kč. Celkové náklady projektu činily 84.991,-- Kč.

Projekt „Zkus to jinak! 2015“ byl podpořen z rozpočtu Zlínského kraje





Společné aktivity Zkus to jinak! 2015

VZDĚLÁVACÍ PROJEKTY A PROJEKTY ZAMĚŘENÉ NA UPLATNĚNÍ SOCIÁLNĚ A ZDRAVOTNĚ ZNEVÝHODNĚNÝCH OSOB NA TRHU PRÁCE

Projekt „Zkuste to s námi“

Projekt byl prioritně určen pro osoby se zdravotním postižením, které hledaly uplatnění na trhu práce. Jednalo se zejména o osoby, které neměly žádnou nebo měly jen velmi malou pracovní zkušenost. Projekt měl především pomoci účastníkům překonat úskalí, se kterými se tato cílová skupina setkává při hledání pracovního uplatnění, rozšířit jejich kvalifikaci a umožnit jim placenou praxi u spolupracujících zaměstnavatelů. Byl podpořen z Evropského sociálního fondu a státního rozpočtu České republiky v rámci výzvy č. 96 z Operačního programu Lidské zdroje a zaměstnanost, oblast podpory 3.3 Integrace sociálně vyloučených skupin na trh práce, registrační číslo projektu CZ.1.04/3.3.05/96.00208

Hlavní cíle projektu „Zkuste to s námi“ byly následující:

- Prostřednictvím komplexní přípravy posílit šance na integraci osob ohrožených sociálním vyloučením nebo sociálně vyloučených, spadajících do cílové skupiny zdravotně znevýhodněných.
- Pomoci cílové skupině zdravotně znevýhodněných osob zapojit se do ekonomického, sociálního a kulturního života společnosti a napomoci tak k jejich vstupu, udržení se nebo návratu na trh práce.
- Prostřednictvím placené praxe a dotovaných pracovních míst umožnit zaměstnavatelům získat zkušenost se zaměstnáváním zdravotně znevýhodněných s cílem přesvědčit je, že takový člověk může být pro firmu užitečný, nebo si přinejmenším zaslouží dostat šanci ukázat své schopnosti.

Projekt byl koncipován jako soubor několika na sebe navazujících činností vedoucích k motivaci a aktivizaci cílové skupiny, poradenských služeb, asistenci při vyhledávání a získávání zaměstnání včetně doprovodných a podpůrných opatření. Projekt byl realizován 24 měsíců a byl ukončen k 30. 4. 2015.

Cílová skupina projektu

Cílovou skupinu tvořily osoby se zdravotním postižením – tělesným, smyslovým, lehkým mentálním nebo kombinovaným. Primárně se projekt zaměřil na mladé lidi do 30 let, kteří byli zcela bez praxe nebo s minimální praxí. Ti tvořili většinu cílové skupiny a byli doplněni osobami staršími 30 let až do 45 let.

V rámci projektu se uskutečnily 2 běhy po 12 účastnících, kteří nejdříve absolvovali psychologicko-diagnostickou část, která by měla identifikovat nejhodnější druh práce pro konkrétní osoby, poté motivační a vzdělávací část, kde získávali nové znalosti a dovednosti, někteří z nich byli pak zapojeni do rekvalifikace nebo placených praxí ve vybraných firmách a na závěr získali zaměstnání ve spolupracujících firmách. Firmy byly k zaměstnávání zdravotně znevýhodněných motivovány finanční podporou na mzdové prostředky osob zapojených do projektu.

Aktivity projektu vycházely z potřeb cílové skupiny, navazovaly na sebe a tvořily logický celek, který měl vést k naplnění cílů projektu.

V roce 2015 pokračovaly v rámci projektu tyto aktivity:

Vytvoření pracovního místa – až do konce dubna 2015 pokračovala dotovaná zaměstnání u několika účastníků projektu.

Asistence při vyhledávání a získávání zaměstnání – pracovníci projektového týmu podporovali účastníky projektu, kteří si pracovní místo v rámci získaných dotovaných pracovních pozic neudrželi, i při hledání vhodné práce na volném pracovním trhu. Pro účastníky byla vytvářena a nabízena burza práce, která obsahovala kontakty na firmy v regionu a na firmy, které aktuálně pracovní uplatnění nabízely.

Závěrečné vyhodnocení, evaluace a ukončení - na závěr projektu bylo zpracováno zhodnocení celkového přínosu projektu pro cílovou skupinu. Z 24 účastníků projektu bylo pracovní místo vytvořeno pro 23 osob. I když byla pracovní místa zprostředkována ve spolupráci s agenturou práce pro všech 24 osob, jedna osoba vzhledem ke komplikované rehabilitaci po prodělané operaci na pracovní místo nemohla nastoupit. Někteří účastníci projektu pracovali na plné úvazky, většina z nich ale preferovala, vzhledem ke zdravotnímu znevýhodnění, úvazky zkrácené. U některých účastníků, kteří měli nejmenší úvazky, se jednalo spíše o integraci na trh práce a získání alespoň minimální pracovní zkušenosti.

Celkový úvazek vytvořených pracovních míst za dobu trvání projektu byl 18,20.

Pracovní místa si po ukončení mzdové podpory vytvořených pracovních míst udrželo 8 účastníků projektu, což je více než 33%. To považujeme za významný úspěch, jelikož se jednalo o osoby, které před nástupem do projektu neměly téměř žádné pracovní příležitosti. Projekt nejen umožnil jeho účastníkům získat pracovní praxi, ale také zaměstnavatelům umožnil vyzkoušet si zaměstnávání osob se zdravotním znevýhodněním. Oba tyto aspekty projektu byly významným přínosem projektu pro region. Pro účastníky projektu byla taktéž přínosná skutečnost, že si mezi sebou vytvořili pevné přátelské vazby, které trvají doposud, nadále se setkávají a navzájem si pomáhají.





Projekt „Zkuste to s námi“ je spolufinancován Evropským sociálním fondem prostřednictvím operačního programu Lidské zdroje a zaměstnanost a státním rozpočtem České republiky.



PODPORUJEME
VAŠI BUDOUCNOST
www.esfcr.cz

Projekt „Zkuste nám dát šanci“

Projekt byl realizován v průběhu téměř celého roku 2015. Věcná realizace byla ukončena na konci října, administrativně byl projekt ukončen v listopadu. Byl opět zaměřen na potřeby cílové skupiny zdravotně znevýhodněných. V průběhu realizace projektu „Zkuste to s námi“ se ukázalo jednak, že tento projekt mohl nabídnout uplatnění pouze části zájemců do výše jeho kapacity a jednak, že problémy s uplatněním na trhu práce mají příslušníci této cílové skupiny bez ohledu na věk. Z toho důvodu byl v roce 2014 předložen do výzvy D6 nový projekt, který byl vybrán k podpoře z Evropského sociálního fondu a státního rozpočtu České republiky v rámci Operačního programu Lidské zdroje a zaměstnanost, oblast podpory 3.3 Integrace sociálně vyloučených skupin na trh práce, registrační číslo projektu CZ.1.04/3.3.05/D6.00346

Hlavní cíle a náplň projektu „Zkuste nám dát šanci“ byly podobné, jako u projektu „Zkuste to s námi“. Délka projektu byla 12 měsíců.

Cílová skupina projektu

Cílovou skupinu tvořily osoby se zdravotním postižením – tělesným, smyslovým, lehkým mentálním nebo kombinovaným. Podpořeno bylo celkem 16 osob.

Aktivity projektu

Aktivity projektu opět tvořily logický celek, který vedl k naplnění cílů projektu. S výjimkou prvních dvou aktivit byly všechny ostatní realizovány v roce 2015:

Organizační a materiální zabezpečení aktivit projektu – vytvoření technického a organizačního zázemí pro cílovou skupinu.

Výběr účastníků do projektu – pečlivý výběr účastníků projektu byl proveden ve spolupráci s Úřadem práce.

Poradenský servis – Bilanční diagnostika – aktivita byla zaměřena na posílení schopnosti orientovat se ve vlastních předpokladech, silných stránkách osobnosti, vhodných postupech při hledání pracovní příležitosti, eliminaci slabých stránek apod.

Motivační program – zahrnoval vytvoření motivace k potřebě začlenit se do společnosti, získat aktivní postoj k řešení životní situace a vnímání pocitu zodpovědnosti za svoji budoucnost a schopnost reálně hodnotit své možnosti a uplatnit individuální potenciál.

Kurz informačních a komunikačních technologií – příslušníci cílové skupiny měli ve většině případů nízkou znalost v oblasti ovládání základních prvků programů MS OFFICE a práce s informacemi na pracovních serverech – kurz byl zaměřen na základní orientaci v práci s textovým editorem, tabulkovým procesorem a internetem.

Profesní vzdělávání – některým účastníkům projektu byla umožněna bezplatná rekvalifikace.

Individuální podpora – účastníkům projektu byla poskytována maximální podpora při zvládnutí klíčových aktivit projektu i při řešení problémů, které se během realizace projektu vyskytovaly.

Vytvoření pracovního místa – ve spolupráci s agenturou práce byla vytvořena pracovní místa u vytipovaných zaměstnavatelů pro 13 účastníků projektu.

Asistence při vyhledávání a získávání zaměstnání – kromě pomoci při vytváření pracovních míst pracovníci projektového týmu podporovali účastníky projektu i při hledání vhodné práce na volném pracovním trhu. Byla vytvářena a nabízena burza práce, která obsahovala kontakty na firmy v regionu a na firmy, které aktuálně pracovní uplatnění nabízely.

Závěrečné vyhodnocení, evaluace a ukončení představovalo zhodnocení celkového přínosu projektu pro cílovou skupinu a hodnocení přínosu projektu i pro zaměstnavatele.

Celkové výsledky a přínos projektu

Pracovní místa byla ve spolupráci s agenturou práce vytvořena pro 13 účastníků projektu, dva účastníci získali nová pracovní místa mimo projekt a jedna účastnice zahájila v době realizace projektu péči o osobu blízkou. I v tomto projektu byly pracovní úvazky strukturované od plných až po úvazek 0,25 v závislosti na typu zdravotního znevýhodnění jednotlivých účastníků projektu. Úspěchem bylo, že se podařilo najít pracovní uplatnění i pro dva nevidomé účastníky projektu. **Celkový pracovní úvazek na vytvořených pracovních místech byl 10,75.** Zaměstnavatelé projevíli zájem o další spolupráci s 7 účastníky projektu i po skončení finanční podpory vytvořeného pracovního místa, jedna účastnice získala nové pracovní místo na základě doporučení dosavadního zaměstnavatele.





Projekt „Zkuste nám dát šanci“ je spolufinancován Evropským sociálním fondem prostřednictvím operačního programu Lidské zdroje a zaměstnanost a státním rozpočtem České republiky.



evropský
sociální
fond v ČR



EVROPSKÁ UNIE



OPERAČNÍ PROGRAM
LIDSKÉ ZDROJE
A ZAMĚSTNANOST

PODPORUJEME
VAŠI BUDOUCNOST
www.esfcr.cz

Akreditované vzdělávací kurzy

Společnost byla v roce 2015 držitelem akreditace Ministerstva školství, mládeže a tělovýchovy pro vzdělávací programy:

- Základy obsluhy osobního počítače v rozsahu 40 hodin teoretické výuky
- Obsluha osobního počítače v rozsahu 80 hodin teoretické výuky
- Obsluha osobního počítače v rozsahu 100 hodin teoretické výuky
- Obsluha osobního počítače v rozsahu 120 hodin teoretické výuky

Počítačové kurzy

V roce 2015 o.p.s. realizovala kurzy zaměřené na získání dovedností v práci s PC na začátečnické úrovni v oblasti operačního systému Windows 6, programu MS Office 2010, zejména programů Word, Excel, Power Point a Outlook a práci s internetem. Zúčastnili se především zájemci z cílových skupin seniorů a osob, které nemají s prací na PC příliš mnoho zkušeností. Naše společnost realizovala akreditovaný kurz IT i v rámci projektu Zkuste nám dát šanci.



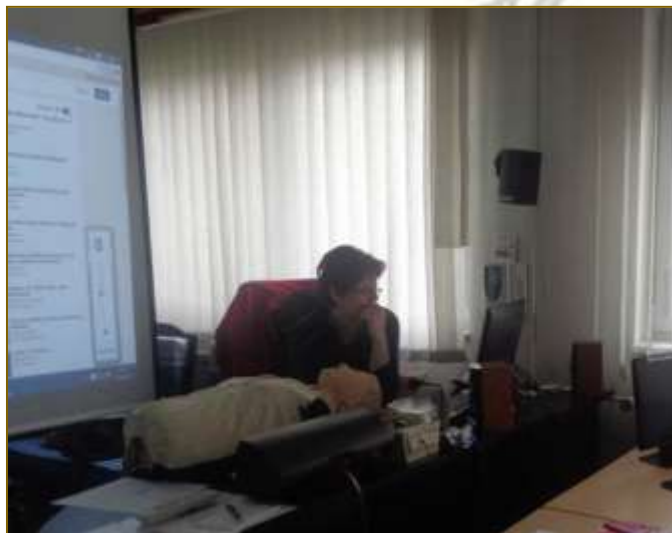
Jazykové kurzy

V roce 2015 se uskutečnil kurz Jazyk ruský pro pokročilé, zaměřený na rozšíření a prohloubení konverzace. Probíhal formou individuální výuky podle úrovně znalostí. Zúčastnilo se ho 5 osob.

Kurzy první pomoci

V roce 2015 o.p.s. zaznamenala zvýšenou poptávku po Kurzech první pomoci a to jak ze strany institucí, tak ze strany individuálních zájemců. Je známo, že účinnou první pomoc, která může být rozhodující v situacích, kdy je ohrožený lidský život a jde o minuty a sekundy, neumí nebo se obává poskytnout velká část populace.

V roce 2015 jsme uskutečnili 2 kurzy zaměřené na poskytování první pomoci při poranění nebo při ohrožení života. Kurz vedla zkušená zdravotnice a záchranářka Pavla Sudková a byl zaměřen jak na teoretickou přípravu, tak na praktické nácviky resuscitace s pomocí resuscitační loutky, manipulace se zraněným v bezvědomí, postupy ošetřování při konkrétních typech poranění apod.



VZDĚLÁVACÍ A VOLNOČASOVÉ AKTIVITY PRO DĚTI

Letní výtvarný tábor

Letní výtvarný tábor se uskutečnil v termínu 13. 7. – 17. 7. 2015. Děti se zábavnou formou mohly naučit základní výtvarné techniky jako kreslení, malování, batiku, výrobu šperků, výtvarnou práci s papírem apod. Kromě výtvarných dovedností čekaly děti také hry, zábava a sport. Program byl koncipován tak, že vždy dopoledne se děti pod vedením lektorů – výtvarníků věnovaly výtvarným činnostem a odpoledne trávily hrami v lesoparku, na koupališti nebo v objektech, které využívá o.p.s. nebo NJP. Týdenní kurz byl završen společným opékáním.



Letní jazykový tábor

Letní příměstský jazykový tábor se uskutečnil ve dnech 3. 8. – 7. 8. 2015. Byl určený pro děti od 7 do 12 let a byl zaměřený na konverzaci v anglickém jazyce. Děti se vždy dopoledne zábavnou a hravou formou věnovaly prohlubování jazykových znalostí a odpoledne tradičním táborovým aktivitám, jako jsou společné hry, sport, koupání, výlety apod. Na závěr bylo pro děti připraveno rovněž společné opékání.





4. ČINNOST O.P.S. V ROCE 2015 DOTACÍ NEBO DAREM PODPOŘILI:

<p>MPSV – dotace na činnost NZDM KamPak?</p>  <p>MINISTERSTVO PRÁCE A SOCIÁLNÍCH VĚCÍ</p>	<p>1.030.720,-- Kč</p>
<p>Evropský sociální fond a státní rozpočet ČR Dotace na projekt „Zkuste to s námi“ Dotace na projekt „Zkuste nám dát šanci“</p>  <p>evropský sociální fond v ČR EVROPSKÁ UNIE OPERAČNÍ PROGRAM LIDSKÉ ZDROJE A ZAMĚSTNANOST PODPORUJEME VAŠI BUDOUCNOST www.esfcr.cz</p>	<p>445.683,-- Kč 2.153.334,-- Kč</p>
<p>Zlínský kraj</p> 	<p>50.000,-- Kč</p>
<p>Město Slavičín</p> 	<p>145.000,-- Kč</p>
<p>Úřad práce České republiky a jiné dotace na mzdy</p> 	<p>249.896,-- Kč</p>

<p>Azylový dům pro ženy a matky s dětmi Vsetín Mzdový příspěvek na vytvoření pracovního místa N. Kalusové</p>  <p>Motto: NEVER GIVE UP!</p>	<p>89.738,-- Kč</p>
<p>Město Valašské Klobouky</p> 	<p>70.000,-- Kč</p>
<p>Sdružení Brutal Pop, Slavičín</p> 	<p>2.800,-- Kč</p>
<p>Petra Blumenberg</p>	<p>90.000,-- Kč</p>
<p>Tomáš Goláň – daňová kancelář</p>	<p>25.000,-- Kč</p>
<p>Ing. Roman Belžík</p> <p>JAN PÍVECKÁ FOUNDATION</p>	<p>2.000,-- Kč</p>

DĚKUJEME !

5. HOSPODAŘENÍ SPOLEČNOSTI V ROCE 2015

ROZVAHA - AKTIVA

ROZVAHA		
AKTIVA v tisících Kč	stav k 1. 1. 2015	stav k 31. 12. 2015
Stálá aktiva	0	0
Ocenitelná práva		
Oprávky k ocenitelným právům		
Pozemky		
Stavby		
Samostatné movité věci a soubory movitých věcí		
Drobný dlouhodobý hmotný majetek	220	240
Oprávky k stavbám		
Oprávky k samostatným movitým věcem a souborům věcí		
Oprávky k dlouhodobému hmotnému majetku	-220	-240
Ostatní dlouhodobý finanční majetek		
Oběžná aktiva	5160	1098
Materiál na skladě		
Zboží na skladě		
Odběratelé		
Poskytnuté provozní zálohy		
Ostatní pohledávky	2541	2
Ostatní přímé daně		
Nároky na dotace a ostatní zúčtování s rozpočtem orgánů územních samosprávných celků	0	32
Jiné pohledávky	0	
Pokladna	23	41
Ceniny		
Bankovní účty	1160	273
Náklady příštích období	0	7
Příjmy příštích období	77	33
Dohadné účty aktivní	1359	710
ÚHRN AKTIV	5160	1098

ROZVAHA - PASIVA

PASIVA v tisících Kč	stav k 1. 1. 2015	stav k 31. 12. 2015
Vlastní zdroje krytí stálých a oběžných aktiv	59	60
Vlastní jmění	3	3
Fondy	53	56
Oceňovací rozdíly z přecenění majetku a závazků	0	0
Účet hospodářského výsledku	3	1
Cizí zdroje	5101	1038
Dodavatelé	3	22
Přijaté zálohy	1545	0
Zaměstnanci	144	92
Závazky k institucím sociálního zabezpečení a zdravotního pojištění	77	49
Ostatní přímé daně	11	2
Závazky ze vztahu k rozpočtům orgánů územních samosprávných celků	2541	0
Jiné závazky	780	870
Dohadné účty pasivní	0	3
Výdaje příštích období	0	0
ÚHRN PASIV	5160	1098

Informace o mzdě ředitele společnosti

Hrubá mzda ředitele o.p.s. činila 51.660,-- Kč. Mzdové náklady na výkon ředitele společnosti včetně odvodů činily 69.226,-- Kč. Úvazek na výkon ředitele 0,15.

JAN PÍVEČKA FOUNDATION

VÝKAZ ZISKŮ A ZTRÁT

VÝSLEDOVKA k 31. 12. 2015			
Náklady v tisících Kč	Činnosti		
	hlavní	hospodářská	celkem
Spotřeba materiálu	137		137
Spotřeba energie	117		117
Prodané zboží	0		0
Opravy a udržování	10		10
Cestovné	4		4
Náklady na reprezentaci	0		0
Služby	594		594
Mzdové náklady	1831		1831
Zákonné sociální pojištění	566		566
Zákonné sociální náklady	15		15
Manka a škody	8		8
Jiné ostatní náklady	7		7
Odpisy dlouhodobého nehmotného a hmotného majetku			
Prodané cenné papíry a vklady			
Poskytnuté příspěvky	1315		1315
Celkem	4604		4604
Výnosy v tisících Kč			
Tržby z prodeje služeb	249		249
Tržby z prodeje zboží			
Tržby z prodeje materiálu			
Úroky			
Jiné ostatní výnosy	2		2
Výnosy z dlouhodobého finančního majetku			
Přijaté příspěvky	120		120
Provozní dotace	4234		4234
Celkem	4605		4605
Hospodářský výsledek před zdaněním	1		1
Daň z příjmů			
Hospodářský výsledek po zdanění	1		1

VÝROK AUDITORA

Jsem přesvědčena, že důkazní informace, které jsem získala, poskytují dostatečný a vhodný základ pro vyjádření mého výroku.

Domnívám se, že získané důkazní informace tvoří dostatečný a vhodný základ pro vyjádření mého výroku.

VÝROK AUDITORA

Podle mého názoru účetní závěrka podává věrný a poctivý obraz aktiv, pasiv společnosti **Vzdělávací, sociální a kulturní středisko při Nadaci Jana Pivečky o.p.s.** k 31. 12. 2015 a nákladů a výnosů a výsledku jejího hospodaření za rok 2015 v souladu s českými účetními předpisy.

V návaznosti na výše uvedené skutečnosti je možno ověření daného účetního období ukončit výrokiem

BEZ VÝHRADY

Jména a příjmení auditora:
Sídlo:
Číslo osvědčení o zápisu do seznamu auditorů:
Datum vyhotovení zprávy:

Ing. Renata Nedbálková
Nad Stráněmi 4681, Zlín
2098
30. června 2016


podpis auditora



Motto: NEVER GIVE UP!

**VZDĚLÁVACÍ, SOCIÁLNÍ A KULTURNÍ STŘEDISKO
PŘI NADACI JANA PIVEČKY, O.P.S.**

**Horní náměstí 111, 763 21 Slavičín
Tel.: +420571110425, +420603271904
e-mail: njp@pivecka.cz
www.pivecka-ops.cz
www.dokampaku.cz**

2016

JAN PIVEČKA FOUNDATION