

Vzdělávací, sociální a kulturní středisko při Nadaci Jana Pivečky, o.p.s.

## Výroční zpráva 2019



Červen 2020

**VZDĚLÁVACÍ, SOCIÁLNÍ A KULTURNÍ STŘEDISKO  
PŘI NADACI JANA PIVEČKY, O.P.S.**

# **VÝROČNÍ ZPRÁVA za rok 2019**

VZDĚLÁVACÍ, SOCIÁLNÍ A KULTURNÍ STŘEDISKO  
PŘI NADACI JANA PIVEČKY, O.P.S.  
Horní náměstí 111, 763 21 Slavičín,  
Tel.: +420571110425, +42739095315  
E-mail: [njp@pivecka.cz](mailto:njp@pivecka.cz)  
[www.pivecka-ops.cz](http://www.pivecka-ops.cz)

## ÚVODNÍ SLOVO

**„Vše, co vysíláme do životů druhých se nám vrací zpět do toho našeho.“** *Edwin Markham*

Milí přátelé,

dostává se vám do rukou výroční zpráva o činnosti a hospodaření společnosti Vzdělávací, sociální a kulturní středisko při Nadaci Jana Pivečky, o.p.s. Lze říci, že rok 2019 byl dalším rokem významných změn a posunů v činnosti společnosti. V oblasti organizační to bylo zejména rozšíření počtu členů správní rady na 6, k čemuž došlo i v souvislosti s nabytím nemovitého majetku formou daru od Petry Blumenberg, která nám doposud užívané budovy a pozemky levně pronajímala a byla vždy významnou podporovatelkou naší činnosti. Tohoto kroku Petry Blumenberg si velice vážíme a zároveň jej vnímáme jako závazek k tomu, aby byl tento majetek využit ku prospěchu celé regionální komunity.

Cítát Edwina Markhama jsme na úvod této zprávy nevybrali náhodou. Jednou ze dvou klíčových aktivit naší společnosti jsou sociální služby. Jejich cílem je především pomáhat ohroženým osobám zvládat obtížné životní situace. V tomto směru jsme od roku 2009 postupně udělali několik významných kroků a stali jsme se aktuálně největším poskytovatelem služby typu nízkoprahová zařízení pro děti a mládež ve Zlínském kraji. Poskytování této služby a poznatky z ní vyústily v registraci další sociální služby pro obě ORP, kde působíme. Se začátkem roku 2019 jsme představili **Poradenské centrum Zebra**, které poskytuje v ambulantní a terénní formě psychologické, terapeutické a občanské poradenství, včetně dluhového a sociálně právního poradenství. Jeho cílovými skupinami jsou klienti napříč věkovým spektrem – od šestiletých dětí až po seniory. Podrobný popis služby můžete najít uvnitř zprávy. Poradenské centrum už v prvním roce svého působení ukázalo svoji kvalitu, když v hodnocení služby dosáhlo plného počtu bodů, nicméně důležitější je pozitivní zpětná vazba přímo od klientů.

**Nízkoprahové zařízení pro děti a mládež KamPak?** si tradičně i v roce 2019 drželo svoji standardně vysokou úroveň. V hodnocení sociálních služeb ve Zlínském kraji za rok 2019 jsme dosáhli opět stoprocentní úrovně. Kromě hlavní náplně jsem se zaměřili na vylepšování prostředí klubu v Brumově-Bylnici a ve Valašských Kloboukách. Tady patří poděkování především vedoucímu obou pracovišť Radku Šatkovi.

Úspěšně pokračovala i realizace projektu **„Nová příležitost, nové zkušenosti“**, s podporou Evropského sociálního fondu a státního rozpočtu České republiky. Rozpočet projektu je cca 3,9 mil. Kč. V této chvíli můžeme konstatovat, že plán podpořit v průběhu 2 let 24 dlouhodobě nezaměstnaných osob naplníme a počet podpořených osob bude vyšší.

V rámci preventivních programů jsme, mimo jiné, úspěšně realizovali další ročník projektu „Zkus to jinak! 2019“, zaměřený na jednodenní a vícedenní zážitkové aktivity pro děti a mládež, pokračovala spolupráce se středními školami, kam dodáváme preventivní programy „na míru“ pro studenty i pro pedagogy včetně supervizí. Realizovali jsme rovněž počítačové kurzy, kurzy pro seniory zaměřené na schopnost využívat moderní technologie a sociální sítě, nechyběly opět ani letní zážitkové tábory pro děti, přidali jsme tábor pro nejmenší děti. O všech aktivitách podrobně informujeme v dalších částech této zprávy.

Upřímně děkujeme Petře Blumenberg, všem spolupracovníkům, členům správní a dozorčí rady, donátorům, partnerům projektů, příznivcům a přátelům za jejich pomoc a podíl na rozvoji naší společnosti. Budeme se snažit, abychom si projevenou důvěru i do budoucna zasloužili.

Mgr. Božena Filáková, ředitelka o.p.s.

# 1. PŘEDSTAVENÍ OBECNĚ PROSPĚŠNÉ SPOLEČNOSTI VZDĚLÁVACÍ, SOCIÁLNÍ A KULTURNÍ STŘEDISKO PŘI NADACI JANA PIVEČKY, O.P.S.

Obecně prospěšná společnost byla zapsána do rejstříku obecně prospěšných společností dne 8. 2. 2008 v oddílu O, vložka 347. Sídlem společnosti je Slavičín, Horní náměstí 111.

## Zakladateli společnosti jsou:

**Ing. Michal Špaček**, místopředseda správní rady Nadace Jana Pivečky

**Ing Jaroslav Končický**, bývalý starosta města Slavičín

**Mgr. Josef Maryáš**, bývalý ředitel Gymnázia Jana Pivečky a SOŠ Slavičín

## Účel obecně prospěšné společnosti

Účelem zřízení a činnosti společnosti je poskytování obecně prospěšných služeb zaměřených na provozování Vzdělávacího střediska při Nadaci Jana Pivečky ve Slavičíně (dále i „NJP“) a poskytování sociálních služeb podle zákona č. 108/2006 Sb.

## Provozováním Vzdělávacího střediska Nadace Jana Pivečky se rozumí zejména:

- Pořádání odborných kurzů, školení a jiných vzdělávacích akcí včetně lektorské činnosti
- Organizace vzdělávacích akcí
- Lektorská činnost
- Organizace workshopů, seminářů a odborných setkání
- Poskytování služeb podporujících rozvoj neziskového sektoru
- Poskytování služeb podporujících komunitní rozvoj
- Organizace volnočasových aktivit dětí, mládeže a dospělých
- Poskytování asistence, poradenství a služeb zdravotně či sociálně handicapovaným osobám
- Organizace výměnných pobytů mezi českými a zahraničními studenty
- Organizace mezinárodních jazykových táborů

## Poskytování sociálních služeb podle zákona č. 108/2006 Sb. se zaměřuje na cílové skupiny:

- Ohrožené děti a mládež
- Rodiny s dětmi
- Osoby ohrožené sociálním vyloučením
- Senioři a osoby se zdravotním postižením

## Doplňkové činnosti o.p.s.

- Výroba, obchod a služby neuvedené v přílohách 1 až 3 živnostenského zákona
- Hostinská činnost

## Lidé v obecně prospěšné společnosti

### Správní rada

**Ing. Marie Šmotková**, předsedkyně správní rady, středoškolský pedagog, Slavičín  
**PhDr. Ladislav Slámečka**, člen správní rady, bývalý pedagog, Haluzice  
**Mgr. Josef Maryáš**, člen správní rady, bývalý ředitel gymnázia a SOŠ, Štítná nad Vláří  
**Ing. Rudolf Baďura, Ph.D., MBA**, člen správní rady, podnikatel, Zlín  
**Renata Juráňová, DiS.**, členka správní rady, ekonomka, Otrokovice  
**Ing. Michal Špaček**, člen správní rady, mezinárodní poradce, Trnava

### Dozorčí rada

**Ing. Tomáš Dulík, Ph.D.**, předseda dozorčí rady, vysokoškolský pedagog, Slavičín  
**Ing. Diana Lysáková**, člen dozorčí rady, pracovník KÚ Zlínského kraje, Zlín  
**Bc. Pavlína Žídková**, člen dozorčí rady, pracovník MěÚ ve Val. Kloboukách, Francova Lhota

## Zaměstnanci, kteří v o.p.s. v roce 2019 působili

### Kancelář

**Mgr. Božena Filáková**, ředitelka o.p.s., úvazek 0,5  
**Mgr. Šárka Pindřáková** – administrativa

## Pracovníci v sekci sociálních služeb

### Nízkoprahové zařízení KamPak?

**Mgr. Kristýna Dvořáková** - vedoucí služby a sociální pracovník, úvazek 0,6, aktuálně na RD.  
**Mgr. Michal Filák** - pedagogický pracovník, vedoucí služby, vedoucí pracoviště Slavičín, úvazek 1,0.  
**Mgr. Radek Šatka** – pedagogický pracovník, vedoucí pracovišť Valašské Klobouky a Brumov – Bylnice, úvazek 1,0.  
**Mgr. Zuzana Kujová** – sociální pracovník, úvazek 1,0.  
**Bc. Markéta Šašinková, DiS.** – pracovník v sociálních službách, úvazek 1,0 do 30.9.2019  
**Mgr. Lucie Olivová** – sociální pracovník, úvazek 1,0.  
**Bc. Petra Janáčková** – sociální pracovník, úvazek 1,0  
**Bc. Alena Čechová** – sociální pracovník, úvazek 1,0  
**Bc. Radka Koutná**, sociální pracovník DPP od 12.8.-12.9.2019, DPČ od 23.9., úvazek 0,5  
**Petra Ježová, DiS.** – sociální pracovník, DPP  
**Jana Ježová** – úklid NZDM Valašské Klobouky, úvazek 0,2.  
**Michaela Tokarčíková** - úklid NZDM Slavičín, úvazek 0,2.  
**Kateřina Šatková** – úklid NZDM Brumov – Bylnice – úvazek 0,1.

## **Poradenské centrum ZEBRA**

**Mgr. Kristýna Dvořáková** - vedoucí služby a terapeut, úvazek 0,3 a od 1.11.2019 0,5

**Mgr. Markéta Šobánková** - psycholog, úvazek 0,5.

**Mgr. Božena Filáková** - sociální pracovník, úvazek 0,4

**Mgr. Michal Filák** – terapeut, DPČ, úvazek 0,125.

## **Projekt „Nová příležitost, nové zkušenosti“**

**Mgr. Božena Filáková** - projektový manažer, úvazek 0,1

**Mgr. Šárka Pindáková** - odborný garant, úvazek 0,5 do 31.8.2019

**Ivana Sukaná** – odborný asistent, úvazek 0,5.

**Mgr. Michaela Koníčková** – odborný garant, úvazek 0,5, od 1.9.2019

## **Pracovníci sekce vzdělávání**

### **Lektoři PC kurzů**

**Ing. Ondřej Pindák**

**Ing. Michaela Koníčková**

**Filip Brlica**

**Benedikt Múdry**

### **Lektoři poradenských kurzů a aktivit**

**Mgr. Kristýna Dvořáková**

**Mgr. Michal Filák**

**Mgr. Radek Šatka**

**Mgr. Zuzana Kujová**

**Bc. Markéta Šašinková, DiS.**

**Mgr. Lucie Olivová**

### **Animátoři dětských táborů**

**Kristýna Sudková**

**Sabina Pjajková**

**Eliška Fojtů**

**Sára Saňáková**

**Alexandra Šmotková**

**Filip Brlica**

## Externí spolupracovníci

### Vedení účetnictví a daňové poradenství:

Ing. Alena Mahdalová, účetní a daňová kancelář

### Audit hospodaření a výročních zpráv:

Ing. Renata Nedbálková, auditor

### Právní poradenství:

Mgr. Petra Křenková, AK Luhačovice

### Servis PC techniky a správa sítí:

Unartel, s.r.o., Slavičín,  
Robert Navrátil, Slavičín

## Kontaktní údaje:

### Adresa sídla o.p.s. a pracoviště Poradenského centra Zebra ve Slavičíně:

Horní náměstí 111, 763 21 Slavičín, Česká republika

### Adresa NZDM KamPak? – pracoviště Slavičín:

Horní náměstí 96, 763 21 Slavičín

### Adresa NZDM KamPak? a Poradenského centra Zebra – pracoviště Valašské Klobouky:

Masarykovo náměstí 1079, 766 01 Valašské Klobouky

### Adresa NZDM KamPak? – pracoviště Brumov - Bylnice:

H. Synkové 1389, 763 31 Brumov - Bylnice

**Registrace:** společnost je zapsána v rejstříku obecně prospěšných společností u Krajského soudu v Brně, oddíl O, vložka 347

**IČO:** 28269501

**Telefon – kancelář sídla společnosti:** 571 110 425, 739 095 315

**Telefon – NZDM KamPak? Slavičín:** 744 099 456

**Telefon – NZDM KamPak? Valašské Klobouky a Brumov - Bylnice:** 777 880 877

**Telefon – Poradenské centrum Zebra –** 608 899 408

**E-mail:** [njp@pivecka.cz](mailto:njp@pivecka.cz)

**www stránky:** [www.pivecka-ops.cz](http://www.pivecka-ops.cz), [www.dokampaku.cz](http://www.dokampaku.cz)

**Bankovní účet:** Komerční banka, číslo účtu: 43-1858340297/0100

## **2. ROK 2019 VE VZDĚLÁVACÍM, SOCIÁLNÍM A KULTURNÍM STŘEDISKU PŘI NJP, O.P.S.**

### **ORGANIZAČNÍ ROZVOJ**

V oblasti organizačního rozvoje přinesl rok 2019 výrazné změny. Na zářiovém společném zasedání správní a dozorčí rady bylo na základě úpravy zakladatelské smlouvy, spočívající mimo jiné i v rozšíření počtu členů správní rady na 6 rozhodnuto o doplnění správní rady o další 3 členy. Prodlužuje se i funkční období členů správních a dozorčích orgánů na 5 let a byla nastavena možnost hlasování per rollam.

Poskytování sociálních služeb bylo rozšířeno o novou službu Odborné sociální poradenství. V lednu byla otevřena 2 pracoviště Poradenského centra Zebra a to ve Slavičíně a ve Valašských Kloboukách. Služba zahrnuje psychologické poradenství, mediaci, terapeutické služby, občansko-správní poradenství, dluhové poradenství. Služba byla v roce 2019 poskytována v souhrnném rozsahu 1,3 úvazku v přímé péči. První rok poskytování služby ukázal její potřebnost a vytížení, které vedlo k prioritizaci rozšíření služby v rámci obou ORP do akčního plánu a koncem roku k podání rozvojového záměru na rozšíření úvazku v přímé péči o 1,2 od roku 2021. O schválení bude rozhodováno v roce 2020. Podrobně o náplni, výkonu i výsledcích služby informujeme v další části této zprávy.

Stabilita nízkoprahového zařízení pro děti a mládež je aktuálně konstantní. Pracovní tým doplnila začátkem roku nová sociální pracovnice, v průběhu roku odešla jedna pracovnice na mateřskou dovolenou a místo ní nastoupila prozatím na DPČ a na zkrácený úvazek jiná kvalifikovaná pracovnice. Pokračovalo odborné vzdělávání a supervize podle potřeby jednotlivých pracovníků. V souvislosti s navyšováním platů ve státní sféře došlo i v naší organizaci k aktualizaci mzdového předpisu a navýšení základních mezd, což společně s nastavením dalších provozních procesů a podmínek přispívá k udržení odborného personálu.

### **Finanční zajištění o.p.s.**

V oblasti materiálního a finančního zabezpečení došlo k významnému posílení stability obecně prospěšné společnosti vzhledem k tomu, že v lednu 2019 společností darovala paní Petra Blumenberg budovy a pozemky, které jí v minulosti pronajímala k provozování nízkoprahového zařízení pro děti a mládež. Je třeba rovněž zmínit, že byla i doposud významnou podporovatelkou činnosti o.p.s. Tohoto kroku Petry Blumenberg si velice vážíme a zároveň jej vnímáme jako závazek k tomu, aby byl tento majetek účelně a zodpovědně využíván k realizaci obecně prospěšných projektů. Finanční zajištění činností a projektů, které o.p.s. realizuje, je základem činnosti managementu organizace. V plnění strategie získávání finančních prostředků jsme se orientovali zejména na tyto oblasti:

#### **Získávání dotačních finančních prostředků na poskytování sociálních služeb**

Dotační prostředky MPSV rozdělované Zlínským krajem a obcí byly v roce 2019 nejvýznamnějším zdrojem financování sociálních služeb a to jak nízkoprahového zařízení KamPak?, tak i Poradenského centra Zebra. Obecně prospěšná společnost získala dotační prostředky na provoz nízkoprahového zařízení: od MPSV prostřednictvím Zlínského kraje 3.653.010,-- Kč, od Města Slavičín 150.000,-- Kč, od Města Brumov – Bylnice 35.000,-- Kč a od Města Valašské Klobouky 70.000,-- Kč.



Na provoz Poradenského centra Zebra získala od MPSV prostřednictvím Zlínského kraje 759.080,-- Kč, od Města Slavičín 24.000,-- Kč, od Města Brumov- Bylnice 5.000,-- Kč, od Města Valašské Klobouky 20.000,-- Kč, od dalších obcí: Štítná nad Vláří 12.000,-- Kč, Vlachovice 7.500,-- Kč, Újezd 2.000,-- Kč, Petruvka 1500,-- Kč, Rudimov 1.500,-- Kč a Valašské Příkazy 1.500,-- Kč.

### **Získávání dotačních prostředků z fondů Evropské unie**

Obecně prospěšná společnost pokračovala po celý rok 2019 v realizaci projektu s finanční podporu z Evropského sociálního fondu a ze státního rozpočtu České republiky „**Nová příležitost, nové zkušenosti**“, reg. číslo CZ.03.1.48./0.0/0.0/17\_075/0009214. Projekt je zaměřen na podporu cílové skupiny dlouhodobě nezaměstnaných osob a podrobnější informace o něm jsou v programové části této zprávy. Celkový rozpočet projektu je 3.970.015,--Kč. Realizace je naplánována na celkem 24 měsíců v období září 2018 až srpen 2020.

### **Získávání podpory projektů ze zdrojů v České republice**

V oblasti získávání finančních prostředků ze zdrojů v ČR se o.p.s. zaměřuje na vhodné grantové programy Zlínského kraje a dalších subjektů. Z Programu prevence kriminality, vyhlášeného Zlínským krajem jsme získali 54.000,-- na realizaci projektu „**Zkus to jinak! 2019**“, který byl zaměřen na zážitkové aktivity a víkendové pobyty dětí a mládeže. Celková hodnota projektu byla 91.898,-- Kč. Podrobněji je popsán v sekci Projektová činnost.

### **Pořádání benefičních akcí**

NZDM spolupořádá celou řadu propagačně benefičních akcí kulturního charakteru. Jedná se zejména o organizaci koncertů a organizační a personální spolupráci na dalších kulturních akcích ve Slavičíně a okolí. Dlouhodobě spolupracuje s neformálním sdružením HaW, se kterým společně pořádá koncerty nezávislých hudebních skupin z celého světa. V roce 2019 se zařízení podílelo na uspořádání 8 koncertů, v rámci kterých vystoupilo 17 česko-slovenských a 2 zahraniční interpreti a to:

- 16.2.2019 Or (CZ), Laundred syrup (CZ) a Karpattod (CZ)
- 15. 3 2019 Our stories (SK), Není němý (CZ) a Tribe territory (CZ)
- 18. 4. 2019 Pacin o(CZ), KODDN(CZ) a Señor Sanchez (CZ)
- 12. 5. 2019 Five seconds to leave (CZ) a Tosiro (CZ)
- 1. 6. 2019 Tomáš Palucha (CZ), Rickolus (Us) a Yager (CZ)
- 20. 9. 2019 Timber Rattle (US) // Orient (CZ)
- 4. 10. 2019 Ceschi (US) a Aran Epochal (CZ)
- 21. 12. 2019 Palma (CZ), Yager (CZ) a Mamutí jezero (CZ))

Slavičinský klub se na podzim roku 2019 rovněž podílel na realizaci 5. ročníku multižánrového festivalu „Neleň“.

## Příspěvky dárců

Personální zabezpečení zatím nedovoluje systematicky rozvíjet fundraising. Finanční prostředky na mzdy získává o.p.s. formou účelových dotací na konkrétní projekty a konkrétní střediska. Personální kapacita obecně prospěšné společnosti je sice poměrně vysoká, ale pracovní pozice jsou vázány na tyto projekty a s nimi spojená střediska. Nedostatek volných finančních prostředků prozatím stále neumožňuje posílit administrativní činnosti a tím získat větší prostor pro oblast systematického rozvoje fundraisingu. Fundraising je tak spíše příležitostný a podporu získáváme od tradičních příznivců a přispěvatelů.

## Vlastní činnost

Díky již zmíněnému darování nemovitého majetku Petrou Blumenberg se rozšířily možnosti získávání finančních prostředků z vlastní činnosti. Od roku 2019 proto získáváme finance i formou pronájmu nebytových prostor.

Obecně prospěšná společnost se též zaměřuje na získávání finančních prostředků na obecně prospěšné projekty doplňkovou činností. Mezi její komerční aktivity patří například placené vzdělávací kurzy, zejména počítačové a jazykové a velmi oblíbené letní dětské tábory.

V roce 2019 společnost dodávala komerční poradenské aktivity pro tři střední školy v regionu. Lektorsky zabezpečovala například adaptační pobyty pro nové studenty, preventivní programy zaměřené na studenty a klima ve třídě, semináře zaměřené na kritické myšlení a supervize pro pedagogy.

Ve spolupráci s městem Slavičín o.p.s. dodávala dílčí aktivity pro projekt „Obec příznivá seniorům“. Jednalo se o kurzy pro seniory se zaměřením na využívání informačních technologií, chytrého telefonu a přednášky zaměřené na prevenci uzavírání nevýhodných smluv, nekalé praktiky dodavatelů energií a předraženého zboží, obranu před podvodníky nebo prevenci zadlužování.

## Vnější vztahy

**V oblasti vztahů s veřejností a školami** - o.p.s. spolupracuje se středními školami v regionu Slavičín a Valašskokloboucka, zejména v oblasti prevence sociálně patologických jevů a s vysokými školami na Moravě, zejména v oblasti praxí, stáží, bakalářských a diplomových prací apod.

**V oblasti vztahů s orgány veřejné správy** je pro nás klíčovou spolupráce s vedením měst Slavičín, Valašské Klobouky, Brumov – Bylnice a s dalšími obcemi v ORP Luhačovice a ORP Valašské Klobouky, s Krajským úřadem ve Zlíně, Ministerstvem práce a sociálních věcí a Ministerstvem školství, mládeže a tělovýchovy.

**V oblasti vztahů s potencionálními dárci se** o.p.s. orientuje na budování dobrého jména společnosti, což je předpokladem k navázání kontaktů s potencionálními dárci, které by mělo směřovat k oboustranně prospěšné a dlouhodobější spolupráci.

**V oblasti vztahů s dalšími neziskovými organizacemi** se zaměřujeme na udržení stávajících a vytváření nových místních partnerství, která povedou ke zkvalitnění práce neziskového sektoru v regionu a k vytváření zdravé občanské společnosti. Významná je úzká spolupráce zejména s Nadací Jana Pivečky, s provozovateli nízkoprahových zařízení ve Zlínském kraji i s dalšími NNO.

**V oblasti sociální práce** se zaměřujeme na spolupráci se sociálními odbory v ORP Luhačovice a Valašské Klobouky, s orgány sociálněprávní ochrany dětí a s ostatními členy pracovní skupiny nízkoprahových zařízení pro děti a mládež Zlínského kraje. Pracovní skupina se schází pravidelně, jednotlivé organizace se navzájem informují, vyměňují si zkušenosti a spolupracují na metodických postupech. Díky dlouholeté praxi a zkušenostem z provozu nízkoprahových klubů naši pracovníci iniciovali sjednocení výkladu a vykazování indikátorů v rámci pravidelného výkaznictví pro Zlínský kraj a Ministerstvo práce a sociálních věcí. Provoz odborné sociální poradny zase prohloubil spolupráci se sociálním odborem MěÚ Valašské Klobouky a vedl k nastavení procesů směřujících k vzájemnému předávání informací ve prospěch klientů služby.

### **Další informace podle §21 zákona 563/1991 Sb.**

- Po rozvahovém dni **nenastaly** žádné skutečnosti významné pro naplnění účelu výroční zprávy.
- Předpokládaný **vývoj činnosti účetní jednotky** – účetní jednotka **nepředpokládá** žádné významné změny ve vývoji činnosti. Soustřeďuje se na stabilizaci a rozvoj hlavní činnosti – vzdělávacích aktivit a sociálních služeb. Doplňkovou činnost organizace vykonává pouze nárazově.
- Organizace **nevykonává** aktivity v oblasti výzkumu a vývoje.
- Organizace **nevykonává** aktivity v oblasti životního prostředí. V rámci své činnosti usiluje o šetrné nakládání se zdroji a respektuje zásady trvale udržitelného rozvoje.
- Organizace má uzavřené **pracovněprávní vztahy** na základě pracovních smluv, DPČ a DPP v souladu se zákoníkem práce – viz personální zabezpečení o.p.s.
- Organizace **nemá** žádnou organizační složku v zahraničí.
- Organizace **nepoužívá** investiční instrumenty.



### 3. PROGRAMOVÁ OBLAST

## SOCIÁLNÍ SLUŽBY

### NÍZKOPRAHOVÉ ZAŘÍZENÍ KAMPAK?

Nízkoprahové zařízení KamPak? poskytuje ve Slavičíně, ve Valašských Kloboukách a v Brumově-Bylnici zázemí, podporu a kvalifikovanou odbornou pomoc dětem, dospívajícím a mladým dospělým, kteří se nachází v obtížné životní situaci. Cílem služby je pracovat s uživateli na zlepšení kvality jejich života prostřednictvím poskytování sociálních služeb, se zaměřením na předcházení rizikového chování a snižování negativních dopadů problematických situací na život uživatelů.

Nízkoprahové zařízení KamPak? zahájilo svou činnost dne 1. 4. 2009. V současné době toto zařízení funguje 10 let a tvoří pevnou součást systému péče o sociálně ohrožené děti a mládež na regionální úrovni. Je registrovanou službou sociální prevence typu nízkoprahová zařízení pro děti a mládež.

Nízkoprahové zařízení KamPak? poskytuje bezplatné ambulantní sociální služby neorganizované mládeži a mladým dospělým ve věku od 11 do 26 let. Účelem zařízení je poskytovat mládeži ohrožené sociálním vyloučením ambulantní sociální služby dle vyhlášky 505/2006 Sb. Primárně slouží neorganizované mládeži, která je ohrožena sociálně patologickými jevy nebo evokuje životní styl neakceptovaný většinou společnosti. Je chráněným místem, kde mohou mladí lidé najít nejen podporu a odbornou pomoc, ale také zázemí pro smysluplné trávení volného času.

Základním prostředkem pro oslovení a navázání kontaktu s cílovou skupinou je pestrá a rozšiřující se nabídka volnočasových aktivit, využívající klasické i moderní metody pedagogiky volného času (tvořivě humanistické koncepce, zážitková pedagogika apod.). Cílem je zlepšit kvalitu života cílové skupiny snížením sociálních a zdravotních rizik souvisejících s jejich způsobem života, umožnit jim lépe se orientovat v sociálním prostředí a pomáhat řešit nepříznivé sociální a životní situace. Služba obsahuje výchovné, vzdělávací a aktivizační činnosti, zprostředkování kontaktu se společenským prostředím, pomoc při uplatňování oprávněných práv a zájmů a sociálně terapeutické činnosti. Služby jsou poskytovány bezplatně a všem jedincům z cílové skupiny stejně - bez ohledu na původ, náboženské vyznání, politickou orientaci, sociální status, rasu, pohlaví a sexuální orientaci. Vstup do nízkoprahového zařízení není pro uživatele služby omezen financemi. Uživatelé mají svobodu volby, a to jak při pohybu v prostorách zařízení, tak ve volbě vykonávaných činností.

## Forma poskytování služby a provozní doba

### Provozní doba pro přímý kontakt s uživateli NZDM v roce 2019

PONDĚLÍ	od 12:00 do 18:00 hodin – pracoviště Brumov-Bylnice a Slavičín
ÚTERÝ	od 12:00 do 18:00 hodin – pracoviště Brumov-Bylnice, Slavičín a Valašské Klobouky
STŘEDA	od 12:00 do 18:00 hodin – pracoviště Brumov-Bylnice a Valašské Klobouky
ČTVRTEK	od 12:00 do 18:00 hodin – pracoviště Slavičín a Valašské Klobouky
PÁTEK	od 12:00 do 18:00 hodin – pracoviště Slavičín a Valašské Klobouky

Provozní doba je rozdělena na „konzultační“ a „klubovou“ část. Konzultační provozní doba je využita pro individuální práci (poradenské a terapeutické konzultace, pomoc se školní přípravou) s uživateli, interdisciplinární jednání ve prospěch uživatele a doprovod uživatele při vyřizování jeho osobních záležitostí. Konzultační doba je stanovena na po – pá 12:00 – 13:00 hodin. Klubová provozní doba je využita pro kontaktní, skupinovou a individuální sociální práci, dostupné jsou volnočasové a jiné aktivity. Klubová provozní doba je stanovena: PO-PÁ 13:00 – 18:00 hodin.

**Služba byla v roce 2019 poskytována cílové skupině celkem 519 dní, v celkovém rozsahu 3114 hodin.**

Shrnutí uplynulého roku na jednotlivých pracovištích poskytli vedoucí pracovišť Brumov-Bylnice a Valašské Klobouky Mgr. Radek Šatka a vedoucí pracoviště Slavičín - Mgr. Michal Filák.

### Pracoviště Slavičín, Horní náměstí 96, ORP Luhačovice

#### Mgr. Michal Filák

Pracoviště služby ve Slavičíně, které bylo otevřeno v roce 2009, je situováno do centra města, na Horním náměstí. Dům, jeho okolí a pozice v rámci náměstí, poskytuje dostatek soukromí a respektuje tak charakter nízkoprahové sociální služby. Provoz je realizován v rodinném domě, ve kterém je k dispozici 5 místností, ve kterých se nachází kontaktní místnost, kuchyň, kancelář, místnost s herní konzolí a herna. Služba dále využívá venkovní prostory, kde je pergola, gril a travnatá plocha, vhodná k přiměřeným sportovním aktivitám.

#### Výkonnost a návštěvnost pracoviště

Ke konci roku 2019 bylo na tomto pracovišti evidováno 67 uživatelů s platnou smlouvou o poskytování sociální služby. Z toho 2 osoby ve věku od 11 do 14 let, 24 osob ve věku od 15 do 17 a 41 osob ve věku od 18 do 26 let. Uživatelé služby mohli využívat činností na klubu v rozsahu 188 provozních dní. Pracoviště vykázalo za rok 2019 celkem 1929 kontaktů (neboli návštěv zařízení) a také 750 intervencí neboli pomáhajících rozhovorů a jiných zásahů, které vedly k uskutečnění pozitivních změn v životě uživatelů. Průměrná denní návštěvnost tohoto pracoviště činila v roce 2019 10,33 kontaktů.

## Hodnocení služby

Hodnocení služby za rok 2019 uživateli bylo naplánováno měsíc březen 2020. Z důvodu pandemie nemoci Covid 19 a nouzového stavu došlo nařízením vlády ČR k uzavření služby a z tohoto důvodu nebylo hodnocení zatím realizováno.

Nicméně dlouhodobě uživatelé hodnotí rozhovory s pracovníky v kontaktních místnostech a také rozhovory v soukromí jako obecně jednu z nejoblíbenějších činností na klubu. Obdobně vnímají také vztah mezi uživateli a pracovníky. Příznivé hodnocení jen dokazuje, jak důležitou roli hrají v životě mladistvých vztahy, a to i napříč vrstevnickými skupinami a také přítomnost pozitivních vzorů v okolí dítěte.

V zařízení je během celého roku realizován program specifické primární prevence, kdy se jednou za 2 měsíce na základě hlasování stanovuje klubové preventivní téma, od kterého se dále odvíjejí další organizované aktivity, například besedy. Cílem tohoto programu je především podpořit informovanost uživatelů o různých typech rizikového chování, rozvíjet jejich afektivní složku a budovat zdravé postoje k těmto tématům.

Mezi další organizované aktivity řadíme program Rozvoje osobnostních a sociálních dovedností, který pracuje s uživateli formou osobnostních her. Tyto hry mají za cíl podpořit a rozvíjet u uživatelů jejich osobnostní kompetence, jako například schopnost práce v týmu, komunikační dovednosti, sebepoznávání apod.

Dále je v nízkoprahovém zařízení ve Slavičíně realizován program "Pomoc se školní přípravou" v rámci kterého mohou uživatelé využít pomoci pracovníka při učení a plnění školních povinností. Program je zaměřen na podporu cílově orientované práce a rozvoj samostatnosti v tématech týkajících se školy. V klubové knihovně jsou učebnice, které rozsahem pokrývají učivo 2. stupně základní školy a téměř kompletní středoškolské učivo, bez oborových učebnic.

Pracoviště ve Slavičíně dlouhodobě podporuje kulturní dění ve městě, zejména skrze spolupráci s neformálním sdružením HaW, se kterým společně pořádá koncerty nezávislých hudebních skupin z celého světa. V roce 2019 jsme se podíleli na realizaci 8 koncertů, v rámci kterých vystoupilo 16 česko-slovenských a 2 zahraniční interpreti. Pracoviště se na podzim roku 2019 rovněž podílelo na realizaci 5. ročníku multižánrového festivalu Neleň.

Rok 2019 byl pro pracoviště Slavičín úspěšný, v současné době navštěvují zařízení spíše starší uživatelé, a tak v následujícím období lze pravděpodobně očekávat určitý propad návštěvnosti, který bude způsoben generační výměnou.

## Prostory Nízkoprahového zařízení KamPak? ve Slavičíně



Kontaktní místnost s fotbálkem



Kontaktní místnost s kuchyňkou a uživatelským PC

## Pracoviště Brumov-Bylnice, H. Synkové 1389, ORP Valašské Klobouky

### Mgr. Radek Šatka

Pracoviště v Brumově-Bylnici se nachází na náměstí Hildy Synkové v tzv. Domě U Slunce. Do provozu bylo uvedeno v říjnu 2017. Dostupnost klubu pro cílovou skupinu je velmi dobrá, jelikož se nalézá v centru města mezi dvěma hlavními sídlišti nedaleko autobusového nádraží. Provoz zařízení je realizován v objektu sestávajícím ze dvou pater. V jeho přízemí se nachází dvě místnosti, z nichž jedna má funkci kontaktní místnosti a druhá je rozdělena na kuchyňku a konzultační místnost. Prostor horního patra se člení na kancelář se zázemím pro pracovníky, hernu a kosmetický koutek.

### Výkonnost a návštěvnost pracoviště

Na konci roku 2019 bylo na tomto pracovišti evidováno celkem 47 uživatelů s platnou smlouvou o poskytování sociální služby. Z toho bylo 42 osob ve věku 11 – 14 let, 3 osoby ve věku 15 – 17 let a 2 osoby ve věku 18 – 26 let. Uživatelé služby mohli klub během roku využívat po dobu 142 dní. Pracoviště za rok 2019 vykázalo 1388 kontaktů neboli návštěv zařízení a 688 intervencí, což jsou pomáhající rozhovory a jiné zásahy, které vedou k uskutečnění pozitivních změn v životě klientů. Průměrná denní návštěvnost tohoto pracoviště v roce 2019 dosáhla hodnoty 9,95 kontaktů.

### Vybavení služby

Klub v Brumově-Bylnici je dostatečně vybaven jak z hlediska volnočasového vybavení, tak i z hlediska zázemí nezbytného pro poskytování sociální služby. V kontaktní místnosti se nachází počítač pro uživatele, projektor, stolní fotbalík, terč na šipky a množství společenských her. V horním patře je umístěn airhockey, herní konzole PlayStation 4 včetně speciálních brýlí na virtuální realitu a „Beauty koutek“ s žehličkou na vlasy a množstvím kosmetiky. K dispozici je rovněž vybavená kuchyňka určená k realizaci tzv. kuchařských dílen a množství výtvarného materiálu. Uživatelé mají možnost bezplatného připojení na Wi-Fi síť.



Kontaktní místnost s X-boxem



Kontaktní místnost v I. podlaží

### Rozvoj pracoviště v roce 2019

V tomto roce na pracovišti probíhaly finální úpravy klubu v rámci jeho cesty za proměnou v plnohodnotné zařízení typu NZDM. Kancelář pracovníků byla vybavena nábytkem a technikou z počítačové učebny Nadace Jana Pivečky, která v tomto roce prošla rekonstrukcí. Upravena byla rovněž kontaktní místnost, jejíž estetický charakter byl pozměněn tak, aby více reflektoval vkus cílové skupiny. Ve druhé polovině roku bylo z podnětu uživatelů esteticky i funkčně upraveno také horní patro. Kosmetický koutek i herna byly vymalovány a doplněny o nové sedací prvky. Ve stejném období došlo také k dovybavení kuchyňky.



## Pracoviště Valašské Klobouky, Masarykovo náměstí 1079, ORP Valašské Klobouky

### Mgr. Radek Šatka, vedoucí služby

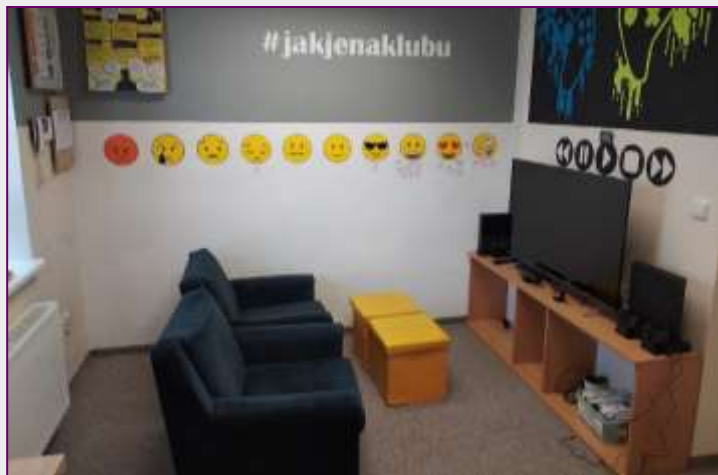
Pracoviště ve Valašských Kloboukách bylo otevřeno v prosinci roku 2011. Přestože je umístěno přímo v centru města, jeho pozice v rámci Masarykova náměstí poskytuje dostatek soukromí a respektuje tak charakter nízkoprahové sociální služby. Provoz zařízení je realizován v tzv. Centru sociálních služeb. V této budově má k dispozici 3 patra s celkem 7 místnostmi. V prvním patře se nachází hudební zkušebna a kuchyňka sloužící k realizaci kuchařských dílen. Ve druhém patře je umístěna kontaktní místnost a místnost s herními konzolami. V posledním patře se nachází kancelář pro pracovníky a dvě konzultační místnosti.

### Výkonnost a návštěvnost pracoviště

Na konci roku 2019 bylo na tomto pracovišti evidováno celkem 72 uživatelů s platnou smlouvou o poskytování sociální služby. Z toho bylo 18 osob ve věku 11 – 14 let, 21 osob ve věku 15 – 17 let a 33 osob ve věku 18 – 26 let. Uživatelé služby mohli klub během roku využívat po dobu 189 dní. Pracoviště za rok 2019 vykázalo 3342 kontaktů neboli návštěv zařízení a 1068 intervencí, což jsou pomáhající rozhovory a jiné zásahy, které vedou k uskutečnění pozitivních změn v životě klientů. Průměrná denní návštěvnost tohoto pracoviště v roce 2019 dosáhla hodnoty 18,06 kontaktů, což je nejvíce v jeho historii.

### Vybavení služby

Klub ve Valašských Kloboukách je z hlediska volnočasového vybavení vybaven nadstandardně. V kontaktní místnosti se nachází stolní počítač pro uživatele, projektor, stolní fotbalík, terč na šipky, kosmetický koutek a množství společenských her. Klienti mají dále k dispozici dva typy herních konzolí, hudební zkušebnu a tzv. Youtube studio vybavené technikou pro natáčení a editaci videí. Na klubu se rovněž nachází kuchyňka určená k realizaci tzv. kuchařských dílen a množství výtvarného materiálu. Uživatelé mají možnost bezplatného připojení na Wi-Fi.



Kontaktní místnosti, herna

### Rozvoj pracoviště v roce 2019

V průběhu roku si v našich prostorách našlo stabilní pozici poradenské centrum Zebra, se kterým sdílíme kancelář a dvě konzultační místnosti. V souvislosti s rozšiřováním jeho prostor došlo k rekonstrukci doučovací místnosti a přeměně Youtube studia na konzultační místnost. Klub byl také ve spolupráci s uživateli vymalován. Do kontaktní místnosti byly pořízeny nové konferenční stolky, kosmetický koutek a herní místnosti se dočkaly nových sedacích prvků. Za zmínku stojí rovněž naše čtvrtá účast v řadě na turnaji NZDM Zlínského kraje v malé kopané, na kterém jsme letos dokázali zvítězit a přivést tak zlaté medaile.



Vítězný tým fotbalového turnaje nízkoprahových klubů Zlínského kraje za rok 2019 – KamPak?

## Odborná a metodická činnost, další vzdělávání pracovníků

Pracovníci Nízkoprahového zařízení KamPak? vykonávají svoji činnost v souladu se zákonem č. 108/2006 Sb. o sociálních službách. Předpokladem k tomu je znalost této normy a dalších právních předpisů, upravujících podmínky činnosti zařízení, včetně zajištění vstupní odborné kvalifikace a průběžného zvyšování kvalifikace všech pracovníků v přímé péči. Zařízení pracuje v souladu se standardy kvality sociálních služeb. Pracovníci služby absolvovali v průběhu roku 2019 týmové a individuální supervize v celkovém rozsahu 19 hodin. Supervize byly zajišťovány externím supervizorem Bc. Pavlem Vítkem a společností Dalet, z.s. Olomouc. Pracovníci služby v průběhu celého roku pracovali na aktualizaci stávajících a tvorbě nových metodických postupů, podle kterých se poskytování služby v praxi řídí. Tento typ metodické činnosti probíhal jak v rámci metodických porad týmu, tak díky individuální práci všech pracovníků na základě jejich garancí a kompetencí. Zástupci zařízení jsou rovněž aktivními členy metodického týmu Pracovní skupiny NZDM ve Zlínském kraji.

V souvislosti s metodickou činností služby je třeba zmínit také to, že Nízkoprahové zařízení KamPak? poskytovalo i v roce 2019 podporu studentům sociálních a pedagogických oborů, kteří zde vykonávali odbornou praxe a stáže a přebírali od pracovníků jejich zkušenosti a know how dobré praxe.

**V rámci průběžného zvyšování odbornosti se pracovníci Nízkoprahového zařízení KamPak? v roce 2019 zúčastnili následujících vzdělávacích aktivit v uvedeném rozsahu:**

### **Mgr. Michal Filák, celkový rozsah dalšího vzdělávání 48 hodin v akreditovaných kurzech**

„Na řešení zaměřená supervize a koučování“, rozsah 48 hodin, Olomouc

### **Mgr. Zuzana Kujová, DiS., celkový rozsah dalšího vzdělávání 24 hodin v akreditovaných kurzech**

„Časté chyby při inspekcích kvality sociálních služeb“ v rozsahu 8 hodin, Slavičín

„Využití metody focusingu v pomáhajících profesích“ v rozsahu 16 hodin, Brno

### **Bc. Lucie Olivová, celkový rozsah dalšího vzdělávání 24 hodin v akreditovaných kurzech**

„Časté chyby při inspekcích kvality sociálních služeb“ v rozsahu 8 hodin, Slavičín

„Motivační rozhovory III.“ v rozsahu 16 hodin, Vsetín

### **Bc. Petra Janáčková, celkový rozsah dalšího vzdělávání 24 hodin v akreditovaných kurzech**

„KIDS' SKILLS – na řešení orientovaná práce s dětmi, rodiči a komunitou“, v celkovém rozsahu 48 hodin. Z toho v roce 2019 absolvováno v rozsahu 48 hodin.

### **Bc. Alena Čechová, celkový rozsah dalšího vzdělávání 24 hodin v akreditovaných kurzech**

„Praktická asertivita v sociálních službách“ v rozsahu 8 hodin, Olomouc

„Krátké intervence při práci s nemotivovanými klienty sociálních službách“ v rozsahu 8 hodin, Zlín

„Proaktivní práce s emocemi a revitalizační strategie při práci s lidmi“ v rozsahu 8 hodin, Zlín

## Přímá práce s uživateli v roce 2019

Pokud jde o přímou práci s uživateli, pracovní tým nízkoprahového zařízení byl poměrně stabilní. V lednu do týmu přišla nová pracovnice Bc. Alena Čechová. Během letního prázdninového provozu zařízení na toto období posílila Bc. Radka Koutná a také Petra Ježová. DiS., které pomáhaly se zabezpečením směn během dovolených. V průběhu září službu opustila Bc. Markéta Šašínková, která odešla na mateřskou dovolenou. Nahradila ji pak již zmíněná Bc. Radka Koutná na DPP a následně na DPČ.

Služba v tomto roce pracovala s pracovním úvazkem 5,76 pracovníků v přímé péči. Pracovníci se soustředili na individuální a skupinovou práci na všech pracovištích a díky jejich úsilí služba za rok 2019 vykázala standardně vysoký počet výkonů v základních sledovaných ukazatelích a ze strany Krajského úřadu Zlínského kraje opět získala 100 % hodnocení a byla zařazena k podpoře v dalším roce.

### Počty uživatelů služby, v roce 2019

Uživatelů ve věkovém rozmezí od 11 do 14 let bylo celkem 62, uživatelů ve věku od 15 do 18 let bylo celkem 71 a uživatelé nad 18 let byli zastoupeni v celkovém počtu 54 osob. Pracoviště v Brumově-Bylnici navštěvovalo celkem 47 uživatelů, ve Slavičíně jsme evidovali v roce 2019 celkem 67 uživatelů, pracoviště ve Valašských Kloboukách navštěvovalo celkem 73 uživatelů. Aktivně jsme v průběhu roku pracovali s cca 187 uživateli, kterým byla poskytnuta některá z forem odborné intervence. Na konci roku 2019 bylo v souladu s platnou metodikou ukončeno celkem 50 smluv o poskytování sociální služby a k 1. 1. 2020 tedy služba pracovala se 137 uživateli.

**V základních ukazatelích přímé práce s uživateli služby bylo zaznamenáno celkem 6659 kontaktů a 2506 intervencí.** Intervenční práce byla nejrozsáhlejší v oblasti výchovných, vzdělávacích a aktivizačních činnostech, kde služba vykázala celkem 1651 intervencí, dále pak v oblasti sociálně - terapeutických činností, kde byl počet výkonů celkem 547. V oblasti pomoci při uplatňování oprávněných práv a zájmů vykázala služba celkem 8 intervencí. Tematicky se výkony věnovaly oblastem specifické primární prevence, osobnostnímu rozvoji, vztahovým problémům, škole, financím, bydlení, práci, apod. Z celkového počtu 2506 intervencí, bylo 2504 individuálních a 2 intervence ve formě interdisciplinární spolupráce. V časovém vyjádření to představuje celkem 2264,6 hodin poskytnutých intervencí.

Pokud jde o iniciaci prvních návštěv, nejčastějším důvodem pro prvokontakt byla zkušenost kamarádů, kteří doporučili zařízení dalším. Menší část budoucích uživatelů vyhledala zařízení na základě některého propagačního kanálu: facebook, propagační akce, web. Dále se uživatelé do služby dostali na podnět spolupracujících institucí – nejčastěji kurátora pro mládež a pracovníků terénní služby pro rodiny s dětmi.



Tým pracovníků v přímé péči

## Tým pracovníků přímé péče nízkoprahového zařízení KamPak? v roce 2019



Mgr. Michal Filák  
vedoucí služby  
vedoucí pracoviště  
Slavičín, pedagogický  
pracovník



Mgr. Radek Šatka,  
vedoucí pracovišť  
Valašské Klobouky  
a Brumov - Bylnice  
pedagogický pracovník



Mgr. Zuzana Kujová,  
sociální pracovník



Mgr. Lucie Olivová,  
sociální pracovník



Bc. Petra Janáčková,  
sociální pracovník



Bc. Alena Čechová,  
sociální pracovník  
od 28.1.2019



Bc. Radka Koutná,  
sociální pracovník  
od 23.9.2019



Bc. Markéta  
Šašinková, DiS.,  
pracovník v sociálních  
službách do 30.9.2019

## PORADENSKÉ CENTRUM ZEBRA

Poradenské centrum Zebra vzniklo 2. ledna 2019 jako v pořadí druhá sociální služba poskytovaná naší obecně prospěšnou společností. Naším záměrem bylo vytvořit v regionu zázemí pro řešení širokého spektra sociálních problémů a pracovat s klienty napříč několika cílovými skupinami. Otevřeli jsme tedy dvě pracoviště poradny, která v sobě spojuje jak rodinné, tak občanské poradenství a umožňuje klientům řešit svou situaci tzv. pod jednou střechou.

### Informace o službě

Poradenské centrum Zebra je registrovanou sociální službou dle § 37 Zákona 108/2006 Sb. typu odborné sociální poradenství. Jedná se o komplexní pracoviště, kde mohou klienti využít služeb sociálního pracovníka, psychologa, mediátora, terapeuta a externě poskytované právní pomoci.

**Zaměřujeme se zde například na řešení problematických rodinných vztahů a partnerských soužití, výchovných obtíží u dětí, rozvodové situace a dále na poskytování poradenství v oblasti orientace v systému sociální pomoci a návazných služeb, řešení obtížné finanční či dluhové situace klientů a základní právní poradenství v různých odvětvích.**

Kompletní nabídka služeb je klientům poskytována bezplatně.

Cílové skupiny, na které se poradenské centrum zaměřuje, jsou níže uvedené osoby a jejich blízké osoby, které se nachází v nepříznivé sociální situaci a mají zájem pracovat na jejím zlepšení s využitím odborné pomoci pracovníků centra:

- Rodiny s dětmi
- Oběti domácího násilí
- Osoby v krizi
- Osoby, které vedou rizikový způsob života nebo jsou tímto způsobem života ohroženy
- Děti a mládež ve věku 6 – 26 let ohrožené společensky nežádoucími jevy
- Senioři ve věku 60 let a výše

Poradenské centrum Zebra má svá pracoviště ve Slavičíně a ve Valašských Kloboukách. Obě tato pracoviště jsou situovaná v centru města a pro klienty jsou otevřena dva dny v týdnu. Je možné je využít v ambulantní i v terénní formě. Každé pracoviště je vybaveno zázemím pro poradenskou a terapeutickou práci, včetně práce s dítětem, a zázemím pro pracovníky. Tým pracovníků je složen z kvalifikovaných odborníků, kteří disponují několikaletými zkušenostmi v dané oblasti.



V roce 2019 poskytlo Poradenské centrum Zebra své služby celkem 137 osobám ze spádových regionů i ze vzdálenějších obcí. Nejvíce naše služby vyhledávaly rodiny s dětmi, senioři a osoby v krizových situacích. Podařilo se nám vykonat 656 intervencí ve prospěch řešení situace našich klientů, jejichž celkový čas činil celkem 1 105 hodin.

Během prvního roku fungování poradenského centra jsme se rovněž zaměřovali na zasíťování služby do fungujícího systému sociálních a návazných služeb v regionu. Ceníme si zejména spolupráce s pracovníky OSPOD Valašské Klobouky a návazných institucí, jejichž klienti využili našich služeb na jejich doporučení. Dále jsme zkvalitňovali zázemí obou pracovišť, a to postupným pořizováním potřebného vybavení a pomůcek pro práci s klienty.

Během prvního roku provozu poradenského centra jsme se také rozhodli pro podání rozvojového záměru, směřovaného k navýšení kapacity služby od ledna 2021. Důvodem pro tento krok byl zejména velký zájem o služby poradny a prodlužování délky objednacích lhůt. V neposlední řadě jsme také pracovali na stabilizaci financování nové služby a intenzivně jsme o tomto tématu komunikovali se zástupci všech obcí ze spádových ORP.

### Tým pracovníků Poradenského centra Zebra



Mgr. Kristýna Dvořáková,  
vedoucí služby,  
terapeut



Mgr. Markéta Šobáňová,  
psycholog



Mgr. Božena Filáková,  
sociální pracovník

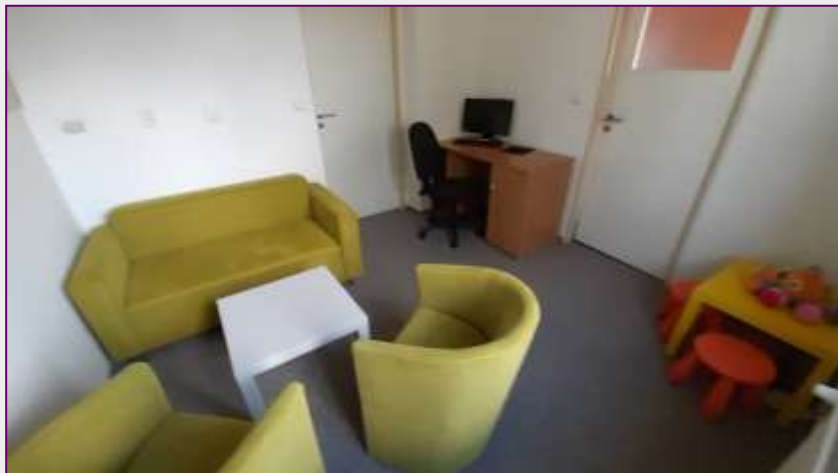


Mgr. Michal Filák,  
terapeut

Pracoviště Slavičín



Pracoviště Valašské Klobouky



Kontaktní místnosti



## REALIZACE PROJEKTŮ V ROCE 2019

### PROJEKTY ZAMĚŘENÉ NA SOCIÁLNÍ PREVENCI

#### Zkus to jinak! 2019

Projektem jsme navázali na sérii obdobných projektů nesoucích název Zkus to jinak!, jejichž realizace probíhala v letech 2012 – 2018. Hlavním cílem projektu je posílit primární prevenci rizikového chování mládeže prostřednictvím realizace jednodenních a vícedenních volnočasových a zážitkových aktivit.

Aktivity projektu posilují nabídku trávení volného času ohrožené mládeži, a to s ohledem na finanční možnosti této cílové skupiny. V rámci projektu jsou cílové skupině předávány pozitivní návyky v oblasti trávení volného času a tyto návyky jsou u ní posilovány působením odborných pracovníků. Dále je s cílovou skupinou pracováno na upevnění, posílení a rozvoji pozitivních osobnostních charakteristik prostřednictvím zážitkových her a skupinových aktivit.

Cílem výjezdních víkendových pobytů je vytvořit cílové skupině možnost trávení volného času mimo její přirozené sociální prostředí, jako formu získávání nových zkušeností, poznávání nových lidí a rozvoji sociálních dovedností. Zážitkový program ve formě stanování či v případě nepříznivého počasí přespání na klubu je rovněž aktivita, kterou cílová skupina, zejména mladší uživatelé, dlouhodobě poptává. Aktivity do projektu byly vybrány na základě dlouhodobě sledované a zmapované poptávky cílové skupiny, která při přípravě projektu projevila zájem o výše uvedené typy volnočasových aktivit.

Během evaluace bylo zmapováno, že největší poptávka ze strany cílové skupiny je kontinuálně po výjezdních víkendových pobytech, jelikož pro mnoho jedinců tyto víkendové pobyty představují jednu z mála možností, jak trávit volný čas mimo domov. Cílová skupina v oblasti trávení volného času specifikovala konkrétní typy aktivit, které jsou pro ni atraktivní, např. šipky nebo karaoke apod. Zážitkové programy spojené se stanováním byly do projektu zahrnuty podruhé, a to na základě pozitivní zpětné vazby od účastníků z loňského projektu.

V rámci projektu bylo realizováno celkem 15 aktivit, z toho 3 víkendové pobyty, 2 nocovky, 3 turnaje v šipkách, 4 kreativní dílny a 3 osobnostně rozvojové hry. Díky těmto aktivitám měli účastníci projektu možnost získat a upevnit si pozitivní návyky v oblasti trávení volného času. Projektem byla podpořena cílová skupina neorganizované děti a mládež v počtu 138 osob.

Projekt „Zkus to jinak! 2019“ byl podpořen z rozpočtu Zlínského kraje částkou 58 000,-- Kč. Celkové náklady projektu činily 97.040,-- Kč.

**Projekt „Zkus to jinak! 2019“ byl podpořen z rozpočtu Zlínského kraje**





Zkus to jinak! 2019 – aktivity na víkendkách

## Preventivní programy pro střední školy v roce 2019

### Vzdělávací programy „na míru“

Naše organizace úspěšně spolupracuje se školami už několik let. V roce 2019 jsme úzce spolupracovali se třemi středními školami v našem regionu na aktivitách zaměřených na prevenci výskytu sociálně patologických jevů a podporu pozitivního klimatu ve školách. Pracovníci o.p.s. působili během podzimu 2019 jako lektori v několika programech. Pracovali s žáky a učiteli Gymnázia Jana Pivečky a Střední odborná školy Slavičín, Gymnázia Valašské Klobouky a Středního odborného učiliště Valašské Klobouky.

Programy, které naše o.p.s. dodávala, byly:

- adaptační program pro nové třídní kolektivy
- program zaměřený na rozvoj třídního kolektivu
- soft skills trénink
- preventivní program pro žáky se specifickými vzdělávacími potřebami
- program zaměřený na rozvoj kritického myšlení
- program zaměřený na rozvoj finanční a občanské gramotnosti
- program zaměřený na rozvoj perspektivní orientace žáků maturitních ročníků
- individuální a skupinová supervize pro třídní učitele





Adaptační programy

## VZDĚLÁVACÍ PROJEKTY A PROJEKTY ZAMĚŘENÉ NA UPLATNĚNÍ SOCIÁLNĚ A ZDRAVOTNĚ ZNEVÝHODNĚNÝCH OSOB NA TRHU PRÁCE

### Projekt „Nová příležitost, nové zkušenosti“

V roce 2019 pokračovaly aktivity projektu „Nová příležitost, nové zkušenosti“, který je realizován s podporou ESF v rámci výzvy 03\_17\_075 Podpora zaměstnanosti cílových skupin znevýhodněných na trhu práce. Cílovou skupinou jsou osoby dlouhodobě nezaměstnané, a to osoby ve věku od 55 let, které jsou nepřetržitě v evidenci ÚP nejméně 5 měsíců, nebo osoby bez ohledu na věk, evidované jako uchazeč o zaměstnání za posledních 24 měsíců v souhrnu nejméně 12 měsíců.

Cílem projektu je zvýšení uplatnitelnosti a zaměstnatelnosti osob z cílové skupiny. Projekt počítá se zařazením 24 osob, kteří projdou motivačními, poradenskými a vzdělávacími či rekvalifikačními aktivitami. Dojde tedy ke zvýšení šance jejich na uplatnění na trhu práce.

Do projektu bylo v roce 2019 zapojeno celkem 23 osob, které absolvovaly aktivity podle harmonogramu v závislosti na datu vstupu do projektu. U některých to byly vzdělávací a motivační aktivity, případně rekvalifikační kurzy, osoby z prvního běhu a první skupiny druhého běhu pracovaly na dotovaných pracovních místech. Zároveň byla všem účastníkům poskytována individuální podpora. Projekt bude pokračovat do srpna 2020.

### Hlavní cíle projektu „Nová příležitost, nové zkušenosti“ jsou následující:

- Vhodně zvolenými a navazujícími klíčovými aktivitami posílit šance na integraci osob nezaměstnaných déle než 5 měsíců a zároveň ve věku 55 a více let a osob dlouhodobě či opakovaně nezaměstnaných.
- Zvýšit zaměstnanost cílové skupiny a zapojit ji do ekonomického, sociálního a kulturního života společnosti.
- Zvýšit šance osob z cílové skupiny k jejich vstupu nebo návratu na trh práce.
- Individuální podporou, poskytovanou po celou dobu projektu, vést účastníky k udržení si zaměstnání i po jeho skončení.
- Prostřednictvím podporovaných nově vytvořených pracovních míst umožnit zaměstnavatelům získat nový pohled na zaměstnávání osob starších 55ti let, přesvědčit je, že i tito zaměstnanci mohou být pro firmu užiteční a zaslouží si dostat šanci ukázat své schopnosti, dospět k poznání, že se dokáží zapojit a uplatnit v pracovních kolektivech, a že osoby nad 55 let věku mohou pracovní kolektivy obohatit o své životní a profesní zkušenosti a mohou být pro mladší spolupracovníky přínosem jak pro profesní tak i pro osobní život.

Projekt Nová příležitost, nové zkušenosti reg. č. CZ.03.1.48./0.0/0.0/17\_075/0009214 byl podpořen z Evropského sociálního fondu a státního rozpočtu České republiky v rámci Operačního programu Zaměstnanost.



Evropská unie  
Evropský sociální fond  
Operační program Zaměstnanost



Účastnice projektu při vstupním pohovoru



Účastnice projektu na pracovišti

### Projektový tým



Mgr. Božena Filáková,  
projektový manažer,  
úvazek 0,1



Mgr. Šárka Pindáková,  
odborný garant  
úvazek 0,5 do 31.8.2019



Ing. Michaela Koníčková,  
odborný garant  
úvazek 0,5, od 1.9. 2019



Ivana Sukaná,  
odborný asistent  
úvazek 0,5

Finanční management a daňové poradenství projektu zajišťuje účetní a daňová kancelář Ing. Aleny Mahdalové.

### Akreditované vzdělávací kurzy

Společnost byla v roce 2019 držitelem akreditace Ministerstva školství, mládeže a tělovýchovy pro vzdělávací programy:

- Základy obsluhy osobního počítače v rozsahu 40 hodin teoretické výuky
- Obsluha osobního počítače v rozsahu 80 hodin teoretické výuky

## Vzdělávací programy pro seniory

V roce 2019 město Slavičín realizovalo projekt „Obec příznivá seniorům“, v jehož rámci byla na území města realizována celá řada vzdělávacích, pohybových a kulturních aktivit pro seniory. Naše obecně prospěšná společnost se stala dodavatelem vzdělávacích kurzů zaměřených zejména na využívání IT a přednášek sociální prevence. Jednalo se o počítačové kurzy, kurzy zaměřené na využívání chytrého telefonu a přednášky s tematikou prevence nekalých praktik a podvodů jejichž obětí se stávají senioři.

### Počítačové kurzy

Počítačové kurzy byly zaměřeny na plnohodnotné využívání informačních technologií v rozsahu, v jakém mají senioři zájem a schopnost je využívat. Senioři mohli získat dovedností v práci s počítačem na základní i pokročilejší úrovni: zdokonalení znalostí a dovedností v práci s operačním systémem Windows, přiměřené využívání programů Word, Excel, Power Point, elektronické pošty a práce s internetem. Kurz se soustředil také na schopnost pracovat se sociálními sítěmi, komunikovat přes aplikace Skype, Whats Up, Messenger, ukládat a upravovat fotografie, apod.



PC kurz pro seniory

## Kurzy Využívání chytrého telefonu

Kurzy využívání chytrých telefonů a tabletů navazovaly na počítačové kurz a byly zaměřeny na získání dovedností pro využívání potřebných funkcí, které dnes běžně mají tzv. chytré telefony. Senioři jsou většinou schopni využívat telefon pouze pro hlasové služby a mnozí z nich nedovedou pracovat ani se sms zprávami. Používají mobilní telefony se základními funkcemi, i když by jim rodina v mnoha případech pořídila chytré telefony. Senioři se bojí, že by je neuměli používat. Chytré telefony mohou v mnohém nahradit i počítač. Mají celou řadu funkcí, které při instalování užitečných aplikací mohou ulehčit seniorům život, umožnit jim spojení a komunikaci s rodinou, pořizování a ukládání fotografií a videa, čtení zpráv a článků na internetu apod. O kurzy byl ze strany seniorů zájem.

## Přednášky na téma prevence před nekalými praktikami a zadlužování seniorů

Senioři patří k nejvíce zranitelným cílovým skupinám. Jsou často osamělí, jejich nejbližší příbuzní se odstěhovali, chybí jim širší společenský kontakt a z toho důvodu si rádi povídají i s cizími lidmi a často se tak stávají obětí podvodníků a manipulátorů. To často vede k tomu, že se nechají přesvědčit k podpisu nevýhodných smluv a tím často utrpí finanční ztráty. Často také platí dluhy za své příbuzné a tím se oni sami dostávají do potíží. Série přednášek uskutečněná ve Slavičíně, v Hrádku, v Nevšové a v Divnicích jim měla poskytnout základní informace o nekalých praktikách a o tom, jak se před nimi bránit, kde hledat pomoc a co lze dělat, pokud se senior zadluží.

## VZDĚLÁVACÍ A VOLNOČASOVÉ AKTIVITY PRO DĚTI

### Letní výtvarný tábor

Letní výtvarný tábor se uskutečnil v termínu 15.7. – 19.7.2019. Děti se zábavnou formou mohly naučit základní výtvarné techniky jako kreslení, malování, batiku, výrobu šperků, výtvarnou práci s papírem apod.

Kromě výtvarných dovedností čekaly děti také hry, zábava a sport. Program byl koncipován tak, že vždy dopoledne se děti pod vedením lektorů – výtvarníků věnovaly výtvarným činnostem a odpoledne trávily hrami v lesoparku, na koupališti nebo v objektech, které využívá obecně prospěšná společnost nebo Nadace Jana Pivečky. Týdenní kurz byl završen společným opékáním, spojeným s vyhodnocením táborových her.







### Letní jazykový tábor s kocourkem Cookiem

Letní příměstský jazykový tábor se uskutečnil ve dnech 29.7. – 2.8. 2019. Byl určený pro děti od 4 do 8 let a byl zaměřený na osvojování základních anglických slovíček vhodných pro tento věk a jednoduchou konverzaci pro nejmenší děti. Děti se vždy dopoledne zábavnou a hravou formou věnovaly základům jazykových znalostí a odpoledne tradičním táborovým aktivitám, jako jsou společné hry, sport, koupání, výlety apod. Na závěr bylo pro děti připraveno rovněž společné opékání.



## Letní tábor 3D technika nás baví

Na letní táborovou sezónu 2019 jsme připravili pro děti novinku. Ve dnech 26.8. – 30.8.2019 se uskutečnil nový typ příměstského tábora pro děti s využitím 3D techniky. Tábor byl určen pro děti, které jsou technicky zdatné, technika je baví, mají fantazii a dovedou ji přenést do reálných předmětů.



V rámci tábora si mohly samy navrhnout 3 D objekt, který si pak mohly vytisknout na nové 3 D tiskárně, která je od roku 2019 součástí nového vybavení multifunkční učebny Nadace Jana Pivečky. Děti tak získaly nejenom dovednost pracovat se základním programem pro 3 D tisk, ale svoje výtvary si mohly odnést domů. Ani v tomto táboře nechyběly zábavné a sportovní aktivity, koupání, hry a závěrečné opékání.

#### 4. ČINNOST O.P.S. V ROCE 2019 DOTACÍ NEBO DAREM PODPOŘILI:

<p>MPSV – dotace na činnost NZDM KamPak? MPSV – dotace na činnost Poradenského centra Zebra</p> 	<p>3.653.010,-- Kč 759.080,-- Kč</p>
<p>Zlínský kraj – dotace na projekt Zkus to jinak! 2019</p> 	<p>54.000,-- Kč</p>
<p>Město Slavičín – dotace na činnost NZDM KamPak? Město Slavičín – dotace na činnost NZDM KamPak?</p> 	<p>150.000,-- Kč 24.000,-- Kč</p>
<p>Město Valašské Klobouky – dotace na činnost NZDM KamPak? Město Valašské Klobouky - dotace na činnost Poradenského centra Zebra</p> 	<p>70.000,-- Kč 20.000,-- Kč</p>
<p>Město Brumov – Bylnice – dotace na činnost NZDM KamPak? Město Brumov – Bylnice – dotace na činnost Poradenského centra Zebra</p> 	<p>35.000,-- Kč 5.000,-- Kč</p>
<p>Petra Blumenberg - finanční dar - nefinanční dar</p>	<p>50.000,-- Kč 4.523.760 ,--Kč</p>

<p><b>Obec Štítná nad Vláří – dar na činnost Poradenského centra Zebra</b></p> 	<p><b>12.000,-- Kč</b></p>
<p><b>Obec Vlachovice – dar na činnost Poradenského centra Zebra</b></p> 	<p><b>7.500,-- Kč</b></p>
<p><b>Obec Újezd– dar na činnost Poradenského centra Zebra</b></p> 	<p><b>2.000,-- Kč</b></p>
<p><b>Obec Petruvka– dar na činnost Poradenského centra Zebra</b></p> 	<p><b>1.500,-- Kč</b></p>
<p><b>Obec Rudimov– dar na činnost Poradenského centra Zebra</b></p> 	<p><b>1.500,-- Kč</b></p>
<p><b>Obec Valašské Příkazy– dar na činnost Poradenského centra Zebra</b></p> 	<p><b>1.500,-- Kč</b></p>
<p><b>ESF a státní rozpočet České republiky – dotace na realizaci projektu Nová příležitost, nové zkušenosti</b></p>  <p>Evropská unie Evropský sociální fond Operační program Zaměstnanost</p>	<p><b>2.211.984,-- Kč</b></p>
<p><b>DĚKUJEME !</b></p>	

## 5. HOSPODAŘENÍ SPOLEČNOSTI V ROCE 2019

### ROZVAHA - AKTIVA

ROZVAHA		
AKTIVA v tisících Kč	stav k 1. 1. 2019	stav k 31. 12. 2019
<b>Dlouhodobý majetek celkem</b>	<b>0</b>	<b>4497</b>
<b>Dlouhodobý hmotný majetek celkem</b>	<b>256</b>	<b>4780</b>
Pozemky	0	2095
Stavby	0	2429
Samostatné movité věci a soubory movitých věcí		
<b>Drobný dlouhodobý hmotný majetek</b>	<b>256</b>	<b>256</b>
Oprávky k stavbám		-27
Oprávky k drobnému dlouhodobému hmotnému majetku	-256	-256
<b>Oprávky k dlouhodobému hmotnému majetku</b>	<b>-256</b>	<b>-283</b>
Ostatní dlouhodobý finanční majetek		
<b>Krátkodobý majetek celkem</b>	<b>1592</b>	<b>1164</b>
Materiál na skladě		
Zboží na skladě		
Odběratelé		
Poskytnuté provozní zálohy	72	11
Ostatní pohledávky		
Ostatní přímé daně		
Nároky na dotace a ostatní zúčtování s rozpočtem orgánů územních samosprávných celků	0	660
Jiné pohledávky		
Pokladna	36	9
Ceniny		
Bankovní účty	1475	471
Náklady příštích období	9	13
Příjmy příštích období		
Dohadné účty aktivní		
<b>AKTIVA CELKEM</b>	<b>1592</b>	<b>5661</b>

## ROZVAHA - PASIVA

PASIVA v tisících Kč	stav k 1. 1. 2019	stav k 31. 12. 2019
<b>Vlastní zdroje krytí stálých a oběžných aktiv</b>	<b>-183</b>	<b>4559</b>
Vlastní jmění	3	4500
Fondy	60	59
Oceňovací rozdíly z přecenění majetku a závazků		
Výsledek hospodaření celkem	-246	
<b>Účet hospodářského výsledku</b>		<b>-8</b>
<b>Cizí zdroje celkem</b>	<b>1775</b>	<b>1110</b>
<b>Krátkodobé závazky celkem</b>	<b>1525</b>	<b>1110</b>
Dodavatelé	38	60
Přijaté zálohy		
Zaměstnanci	212	253
Závazky k institucím sociálního zabezpečení a zdravotního pojištění	112	134
Ostatní přímé daně	27	34
Závazky ze vztahu k rozpočtům orgánů územních samosprávných celků	1064	0
Jiné závazky		617
Dohadné účty pasivní	72	12
<b>Jiná pasiva celkem</b>	<b>250</b>	
Výdaje příštích období		
Výnosy příštích období	250	
<b>PASIVA CELKEM</b>	<b>1592</b>	<b>5661</b>

### Informace o mzdě ředitele společnosti

Hrubá mzda ředitele o.p.s. činila 267.955,-- Kč. Mzdové náklady na výkon ředitele společnosti včetně odvodů činily 358.777,-- Kč.

## VÝKAZ ZISKŮ A ZTRÁT

VÝSLEDOVKA k 31. 12. 2019			
Náklady v tis. Kč	Činnosti		
	hlavní	hospodářská	celkem
Spotřeba materiálu, energie a ostatních nákladových dodávek	440		440
Prodané zboží			
Opravy a udržování	6		6
Cestovné	34		34
Náklady na reprezentaci			
Služby	562		562
Mzdové náklady	3797		3797
Zákonné sociální pojištění	1162		1162
Zákonné sociální náklady	13		13
Ostatní sociální náklady			
Kursově ztráty	1		1
Pojištění			
Jiné ostatní náklady	3		3
Odpisy dlouhodobého nehmotného a hmotného majetku	27		27
Prodané cenné papíry a vklady			
Poskytnuté příspěvky	1316		1316
<b>Celkem</b>	<b>7361</b>		<b>7361</b>
<b>Výnosy v tis. Kč</b>			
Provozní dotace	6976		6976
Přijaté příspěvky	79		79
Tržby za vlastní výkony a za zboží	208	60	268
Tržby z prodeje zboží			
Tržby z prodeje materiálu			
Úroky			
Ostatní výnosy	30		30
Výnosy z dlouhodobého finančního majetku			
<b>Celkem</b>	<b>7293</b>	<b>60</b>	<b>7353</b>
<b>Hospodářský výsledek před zdaněním</b>	<b>-68</b>	<b>+60</b>	<b>-8</b>
<b>Daň z příjmů</b>			
<b>Hospodářský výsledek po zdanění</b>	<b>-68</b>	<b>+60</b>	<b>-8</b>

## VÝROK AUDITORA

### ZPRÁVA NEZÁVISLÉHO AUDITORA

Správní radě Vzdělávací, sociální a kulturní středisko při Nadaci Jana Pivečky, o.p.s., Slavičín

#### Zpráva o auditu účetní závěrky

##### *Výrok auditora*

Provedla jsem audit přiložené účetní závěrky společnosti Vzdělávací, sociální a kulturní středisko při Nadaci Jana Pivečky, o.p.s. (dále také „Společnost“) sestavené na základě českých účetních předpisů, které se skládá z rozvahy k 31.12.2019, výkazu zisku a ztráty za rok končící 31.12.2019 a přílohy této účetní závěrky, která obsahuje popis použitých podstatných účetních metod a další vysvětlující informace. Údaje o Společnosti jsou uvedeny v bodě 1 přílohy této účetní závěrky.

Podle mého názoru účetní závěrka podává věrný a poctivý obraz aktiv a pasiv společnosti Vzdělávací, sociální a kulturní středisko při Nadaci Jana Pivečky, o.p.s. k 31.12.2019 a nákladů a výnosů a výsledku jejího hospodaření za rok končící 31.12.2019 v souladu s českými účetními předpisy.

##### *Základ pro výrok*

Audit jsem provedla v souladu se zákonem o auditorech a standardy Komory auditorů České republiky pro audit, kterými jsou mezinárodní standardy pro audit (ISA), případně doplněné a upravené souvisejícími aplikačními doložkami. Moje odpovědnost stanovená těmito předpisy je podrobněji popsána v oddílu Odpovědnost auditora za audit účetní závěrky. V souladu se zákonem o auditorech a Etickým kodexem přijatým Komorou auditorů České republiky jsem na Společnosti nezávislá a splnila jsem i další etické povinnosti vyplývající z uvedených předpisů. Domnívám se, že důkazní informace, které jsem shromáždila, poskytují dostatečný a vhodný základ pro vyjádření mého výroku.

##### *Ostatní informace uvedené ve výroční zprávě*

Ostatními informacemi jsou v souladu s § 2 písm. b) zákona o auditorech informace uvedené ve výroční zprávě mimo účetní závěrku a moji zprávu auditora. Za ostatní informace odpovídá statutární orgán společnosti.

Můj výrok k účetní závěrce se k ostatním informacím nevztahuje. Přesto je však součástí mých povinností souvisejících s auditem účetní závěrky seznámení se s ostatními informacemi a posouzení, zda ostatní informace nejsou ve významném (materiálním) nesouladu s účetní závěrkou či s mými znalostmi o účetní jednotce získanými během provádění auditu nebo zda se jinak tyto informace nejeví jako významné (materiálně) nesprávné. Také posuzuji, zda ostatní informace byly ve všech významných (materiálních) ohledech vypracovány v souladu s příslušnými právními předpisy. Tímto posouzením se rozumí, zda ostatní informace splňují požadavky právních předpisů na formální náležitosti a postup vypracování ostatních informací v kontextu významnosti (materiality), tj. zda případné nedodržení uvedených požadavků by bylo způsobilé ovlivnit úsudek činěný na základě ostatních informací.



## VÝROK AUDITORA

Na základě provedených postupů, do míry, již dokáži posoudit, uvádím, že

- ostatní informace, které popisují skutečnosti, jež jsou též předmětem zobrazení v účetní závěrce, jsou ve všech významných (materiálních) ohledech v souladu s účetní závěrkou a
- ostatní informace byly vypracovány v souladu s právními předpisy.

Dále jsem povinna uvést, zda na základě poznatků a povědomí o Společnosti, k nimž jsem dospěla při provádění auditu, ostatní informace neobsahují významné (materiální) věcné nesprávnosti. V rámci uvedených postupů jsem v obdržенých ostatních informacích žádné významné (materiální) věcné nesprávnosti nezjistila.

Jméno statutárního auditora:

  
Ing. Renata Nedbálková

Sídlo:

Nad Stráněmi 4681, Zlín

Evidenční číslo auditora:

2098

Datum vypracování zprávy:

30.6.2020



**VZDĚLÁVACÍ, SOCIÁLNÍ A KULTURNÍ STŘEDISKO  
PŘI NADACI JANA PIVEČKY, O.P.S.**

**Horní náměstí 111, 763 21 Slavičín  
Tel.: +420571110425, +420739095315  
e-mail: [njp@pivecka.cz](mailto:njp@pivecka.cz)  
[www.pivecka-ops.cz](http://www.pivecka-ops.cz)  
[www.dokampaku.cz](http://www.dokampaku.cz)**

© 2020