

Výroční zpráva za rok 2013



**Vzdělávací, sociální a kulturní středisko
při Nadaci Jana Pivečky, o.p.s.**

Červen 2014

**VZDĚLÁVACÍ, SOCIÁLNÍ A KULTURNÍ STŘEDISKO
PŘI NADACI JANA PIVEČKY, O.P.S.**

VÝROČNÍ ZPRÁVA za rok 2013

VZDĚLÁVACÍ, SOCIÁLNÍ A KULTURNÍ STŘEDISKO
PŘI NADACI JANA PIVEČKY, O.P.S.
Horní náměstí 111, 763 21 Slavičín,
Tel.: +420571110425, +420603271904
E-mail: njp@pivecka.cz
www.pivecka-ops.cz

ÚVODNÍ SLOVO

Milí přátelé,

dostává se Vám do rukou další výroční zpráva společnosti Vzdělávací, sociální a kulturní středisko při Nadaci Jana Pivečky, o.p.s., ve které přinášíme informace o naší činnosti a hospodaření v roce 2013. Pokud máte zájem, můžete se prostřednictvím následujících stránek dovědět víc.

Předcházející výroční zprávu jsme začínali citátem o schopnosti pracovat s nejistotou. V té letošní můžeme navázat novým a neméně charakteristickým pro rok 2013: **„K úspěchu nevede žádný výtah, musí se jít po schodech“**. Ano, rok 2013 byl především rokem trpělivé práce a snahy posunovat jak společnost, tak i sami sebe dál.

V oblasti sociálních služeb je klíčovou aktivitou společnosti činnost nízkoprahového zařízení pro děti a mládež KamPak?, které provozujeme na dvou pracovištích – ve Slavičíně a ve Valašských Kloboukách. Podobně jako v předcházejících letech, byl i rok 2013 především rokem úsilí o stabilizaci a to jak po stránce kvality poskytování sociální služby, tak po stránce finanční a personální. Pokud jde o kvalitu služby, v hodnocení sociálních služeb ve Zlínském kraji za rok 2013 jsme získali tradičně vysoké hodnocení. Dařilo se práci zkvalitňovat i po stránce odborné a metodické, za což patří poděkování zejména vedoucí služby a všem pracovníkům za jejich přístup a nasazení. Oba kluby vykazovaly stabilně vysokou návštěvnost a díky odbornosti pracovníků i vysokou úroveň poskytovaných služeb. Po stránce finančního zabezpečení jsme opět museli vyvíjet značné úsilí, abychom dokázali zabezpečit prostředky nezbytné k provozování obou klubů. Významným prvkem ve financování a zároveň v personálním zabezpečení služby se stala možnost využít dotací Úřadu práce na vytváření pracovních míst. Díky nim jsme mohli zaměstnat pracovníci na úklid klubů a v rámci projektu Praxe pro mladé do 30 let také sociálního pracovníka na plný úvazek. Na financování služby se také podílela obě města, kde kluby působí, a část prostředků jsme zabezpečili vlastní činností.

V oblasti vzdělávání jsme v roce 2013 zahájili projekt **„Zkuste to s námi.“** s podporou ESF a státního rozpočtu České republiky. Hodnota projektu je více než 3,9 mil. Kč a je zaměřen na podporu a vytváření pracovních příležitostí pro mladé lidi se zdravotním postižením. V roce 2013 jsme realizovali I. běh projektu a ve spolupráci se zaměstnavateli z regionu jsme vytvořili pracovní místa pro 12 účastníků projektu. I tady patří poděkování všem pracovníkům, kteří se na realizaci projektu podílí a vytváří

Tradičně jsme realizovali IT a jazykové kurzy a nově přibyly kurzy finančního vzdělávání v regionu v rámci celostátně realizovaného projektu Abeceda rodinných financí. Pokračovali jsme také v rozvíjení nabídky volnočasových aktivit pro děti.

Rok 2013 můžeme považovat za úspěšný. Velké poděkování patří našim donátorům, příznivcům a přátelům. Každé pomoci si velice vážíme a uděláme vše pro to, abychom nezklamali důvěru, kterou nám spoluprací a pomocí vyjadřujete. Věříme, že i v následujícím období budeme se stejným úsilím pracovat na plnění obecně prospěšných cílů společnosti

Mgr. Božena Filáková,
ředitelka o.p.s.

1. PŘEDSTAVENÍ OBECNĚ PROSPĚŠNÉ SPOLEČNOSTI VZDĚLÁVACÍ, SOCIÁLNÍ A KULTURNÍ STŘEDISKO PŘI NADACI JANA PIVEČKY, O.P.S.

Obecně prospěšná společnost byla zapsána do rejstříku obecně prospěšných společností dne 8.2.2008 v oddílu O, vložka 347.

Zakladateli společnosti jsou:

Ing. Michal Špaček, místopředseda správní rady Nadace Jana Pivečky

Ing. Jaroslav Končický, starosta města Slavičín

Mgr. Josef Maryáš, ředitel Gymnázia Jana Pivečky ve Slavičíně

Sídlem společnosti je Slavičín, Horní náměstí 111.

Účel obecně prospěšné společnosti

Účelem zřízení a činnosti společnosti je poskytování obecně prospěšných služeb zaměřených na provozování Vzdělávacího střediska při Nadaci Jana Pivečky ve Slavičíně (dále „NJP“) a poskytování sociálních služeb podle zákona č. 108/2006 Sb.

Provozování Vzdělávacího střediska Nadace Jana Pivečky se rozumí zejména:

- pořádání odborných kurzů, školení a jiných vzdělávacích akcí včetně lektorské činnosti
- organizace vzdělávacích akcí
- lektorská činnost
- organizace workshopů, seminářů a odborných setkání
- poskytování služeb podporující rozvoj neziskového sektoru
- poskytování služeb podporující komunitní rozvoj
- organizace volnočasových aktivit dětí, mládeže a dospělých
- poskytování asistence, poradenství a služeb zdravotně či sociálně handicapovaným osobám
- organizace výměnných pobytů mezi českými a zahraničními studenty
- organizace mezinárodních jazykových táborů
- vydávání studentského časopisu

Poskytování sociálních služeb podle zákona č. 108/2006 Sb. se zaměřuje na cílové skupiny:

- ohrožené děti a mládež
- rodiny s dětmi
- osoby ohrožené sociálním vyloučením
- senioři a osoby se zdravotním postižením

Doplňkové činnosti o.p.s.

- výroba, obchod a služby neuvedené v přílohách 1 až 3 živnostenského zákona
- hostinská činnost

Lidé v obecně prospěšné společnosti

Správní rada

Ing. Marie Šmotková, předsedkyně správní rady, středoškolský pedagog, Slavičín

PhDr. Ladislav Slámečka, člen správní rady, pedagog, Slavičín

Mgr. Josef Maryáš, člen správní rady, ředitel gymnázia, Štítná nad Vláří

Dozorčí rada

Ing. Tomáš Dulík, Ph.D., předseda dozorčí rady, vysokoškolský pedagog, Slavičín

Ing. Diana Tkadlecová, člen dozorčí rady, pracovník KÚ Zlínského kraje, Zlín

Pavλίna Kolínková, člen dozorčí rady, pracovník MěÚ ve Val. Kloboukách, Francova Lhota

Zaměstnanci, kteří v o.p.s. v roce 2013 působili

Mgr. Božena Filáková
ředitelka o.p.s.

Pracovníci v sekci sociálních služeb

Nízkoprahové zařízení KamPak?

Mgr. Kristýna Dvořáková - sociální pracovník – vedoucí NZDM, úvazek 1,0

Mgr. Veronika Filáková – sociální pracovník - úvazek 0,15 - do 31.1.2013,

Dana Filáková, DiS. – sociální pracovník - úvazek 0,15 – do 31.5.2014

Bc. Michal Filák – pedagogický pracovník – úvazek 0,4.

Mgr. Klára Cmajdálková, DiS. - sociální pracovník, zástupce vedoucí NZDM, úvazek 0,3 od 1.9.2013 úvazek 1,0.

Bc. et BcA. Josef Kostka –sociální pracovník, úvazek 0,15 - od 1.6. 2013 -

Ing. Bc. Jitka Hořáková – sociální pracovník, úvazek 0,15 od 1.7. 2013

Jakub Hrdý, DiS. – sociální pracovník, úvazek 1,0. - od 1.9.2013, pracovní místo vytvořeno s podporou ÚP ČR

Stanislava Šerá – od 1.6.2013 – úklid, - pracovní místo vytvořeno s podporou ÚP ČR

Mgr. Dagmar Pitnerová, Ph.D. - supervizor – vedení 7 hodin skupinové a 13 hodin individuálních supervizí

Pracovníci sekce vzdělávání

Pracovníci projektu „Zkuste to s námi“

Mgr. Božena Filáková – projektový manažer – úvazek 0,45

Ing. Eva Mrkvová – finanční manažer – úvazek 0,3

Mgr. Šárka Pindřáková – koordinátor projektu – úvazek 0,5

Ivana Sukaná – administrativní asistent – úvazek 0,35

Lektoři jazykových kurzů

Mgr. Jana Vičanová – kurzy jazyka ruského,

Kateřina Miklasová – lektor kurzů španělského jazyka

Bc. Andrea Šašinková, Mathew Buch – kurzy jazyka anglického

Radka Častulíková – kurz anglického jazyka pro předškolní děti „Trpaslík“

Lektoři PC kurzů:

Ing. Ondřej Pindřák, Mgr. Šárka Hamalčíková

Lektor kurzů účetnictví:

Ing. Marie Masařová

Lektor kurzů finančního vzdělávání:

Mgr. Božena Filáková

Lektoři dětských kurzů:

Petra Filáková

Radka Častulíková

Koordinátor veřejné služby:

Michal Daněk – do 31.3.2013

Pomocný pracovník pro sociální oblast:

Ing. Bc. Jitka Hořáková - od 1.7.2013 do 11.10.2013 - pracovní místo vytvořeno s podporou ÚP ČR

Hana Mojžíšková - od 16.12.2013 - pracovní místo vytvořeno s podporou ÚP ČR

Údržba:

Jiří Merčák – od 16.12.2013 - - pracovní místo vytvořeno s podporou ÚP ČR



- Naše společnost v roce 2013 čerpala finanční příspěvek na vytvořené pracovní místo Koordinátora veřejné služby
- Naše společnost v roce 2013 čerpala finanční příspěvek na osobní náklady Jakuba Hrdého a příspěvek na mentora z projektu „Odborné praxe pro mladé do 30 let ve Zlínském kraji“. Tento projekt je financován z 85 % z prostředků ESF prostřednictvím Operačního programu Lidské zdroje a zaměstnanost a z 15 % z prostředků státního rozpočtu ČR.
- Naše společnost v roce 2013 čerpala finanční příspěvky na vytvořená pracovní místa Stanislavy Šeré, Hany Mojžíškové a Jiřího Merčáka v rámci poskytování příspěvků na nástroje aktivní politiky zaměstnanosti „Veřejně prospěšné práce“, realizované Úřadem práce ČR.
- Naše společnost v roce 2013 čerpala finanční příspěvky na vytvořené pracovní místo Jitky Hořákové v rámci poskytování příspěvků na nástroje aktivní politiky zaměstnanosti Úřadem práce ČR.

Externí spolupracovníci

Vedení účetnictví:

Marie Jandová, externí účetní a daňový poradce

Právní poradenství:

Advokátní kancelář **JUDr. Stanislava Knotka**, Zlín

Mgr. Petra Křenková, AK Luhačovice

Servis PC techniky a správa sítí:

Unartel, s.r.o., Slavičín

Kontaktní údaje:

Adresa sídla o.p.s.:

Horní náměstí 111, 763 21 Slavičín, Česká republika

Adresa NZDM KamPak? – pracoviště Slavičín:

Horní náměstí 96, 763 21 Slavičín

Adresa NZDM KamPak? – pracoviště Valašské Klobouky:

Masarykovo náměstí 1079, 766 01 Valašské Klobouky

Registrace: společnost je zapsána v rejstříku obecně prospěšných společností u Krajského soudu v Brně, oddíl O, vložka 347

IČO: 28269501

Telefon: 571110425, 603 271 904

E-mail: njp@pivecka.cz

www stránky: www.pivecka-ops.cz, www.dokampaku.cz

Bankovní účty:

Komerční banka, číslo účtu: 43-1858340297/0100

Komerční banka, číslo účtu: 43- 5384520277/0100

2. ROK 2013 VE VZDĚLÁVACÍM STŘEDISKU PŘI NADACI JANA PIVEČKY, O.P.S.

ORGANIZAČNÍ ROZVOJ

V oblasti organizačního rozvoje společnost zaznamenala významný posun, zejména získáním významnější dotační podpory pro nízkoprahové zařízení a také finanční podpory pro realizaci projektu „Zkuste to s námi“ s rozpočtem 3,9 mil. z Evropského sociálního fondu a ze státního rozpočtu ČR. Společně s možností využívat vytváření pracovních míst s podporou Úřadu práce to znamenalo další kroky k finanční a personální stabilizaci v obou oblastech obecně prospěšného působení.

Finanční zajištění o.p.s

Finanční zajištění činností a projektů, které o.p.s. realizuje, je klíčovou aktivitou managementu organizace. V plnění strategie získávání finančních prostředků jsme se orientovali zejména na tyto oblasti:

Získávání dotačních finančních prostředků na poskytování sociálních služeb

Dotační prostředky MPSV, Zlínského kraje a obcí byly v roce 2013 nejvýznamnějším zdrojem financování nízkoprahového zařízení KamPak? Obecně prospěšná společnost získala dotační prostředky na provoz nízkoprahového zařízení: od MPSV 778.000,-- Kč, od Zlínského kraje 145.000,-- Kč, od Města Slavičín 100.000,-- Kč a od Města Valašské Klobouky 50.000,-- Kč.

Získávání dotačních prostředků z fondů Evropské unie

V roce 2013 o.p.s. získala finanční podporu z ESF a ze státního rozpočtu České republiky na realizaci projektu „Zkuste to s námi“, který jsme podali v rámci výzvy č. 96, prioritní osa 3 Sociální integrace a rovné příležitosti, oblast podpory 3.3. Operačního programu Lidské zdroje a zaměstnanost Integrace sociálně vyloučených skupin na trhu práce. O realizaci projektu, která započala 15.3.2013 informujeme v programové části této zprávy.

Získávání podpory projektů ze zdrojů v České republice

V oblasti získávání prostředků na podporu projektů ze zdrojů v ČR jsme se zaměřili na vhodné grantové programy Zlínského kraje a dalších subjektů. Do výběrového řízení Zlínského kraje program prevence kriminality jsme podali projekt „Zkus to jinak 2013“, který je zaměřen na víkendové zážitkové kurzy a pobyty a získali jsme na jeho realizaci 50.000,-- Kč. Podrobněji je popsán v sekci Projektová činnost.

Dále jsme získali od společnosti CSR Consult s.r.o. podporu ve výši 70.000,-- Kč na realizaci projektu „Finanční gramotnost – potřeba nás všech“ v rámci celostátně realizovaného projektu Abeceda rodinných financí. O realizaci projektu se zmiňujeme rovněž v programové části. Od Zlínského kraje jsme získali dotaci ve výši 3.000,-- Kč na realizaci předvánočního volejbalového turnaje. Neuspěli jsme pouze s projektem

Pořádání benefičních akcí

NZDM organizuje celou řadu propagačně benefičních akcí. Většinou mají kulturní charakter - jedná se o organizaci koncertů, účast na kulturních akcích v okolí, pořádání graffiti exhibicí, atd.

V roce 2013 NZDM realizovalo:

- **duben 2013** – benefičně – propagační koncert, Slavičín
- **květen 2013** - benefičně – propagační koncert, Slavičín
- **červenec 2013** – benefičně – propagační stánek na hudebním festivalu Brutal pop ve Slavičíně

- **srpen 2013** - benefičně – propagační stánek na akci „Grill party“; benefičně – propagační koncert, Slavičín
- **září 2013** - benefičně – propagační koncert, Slavičín
- **říjen 2013** – 2 benefičně – propagační koncerty, Slavičín; exkurze studentů Univerzity Palackého v Olomouci, Valašské Klobouky
- **prosinec 2013** - zapojení se do akce pro širokou veřejnost - Rozsvěcování vánočního stromu

Orientace na získávání dárců

Naše úsilí směřuje nejenom k oslovení dárců, ale i k udržení jejich důvěry a ochoty nám pomáhat. V této oblasti má obecně prospěšná společnost stále velké rezervy. Je to způsobeno především nedostatečnou personální kapacitou, kde nám rozpočet neumožňuje rozvíjet fundraising a zvýšit počet potenciačních dárců.

Vlastní činnost

O.p.s. se též zaměřuje na získávání finančních prostředků na obecně prospěšné projekty doplňkovou činností. Mezi její komerční aktivity patří například placené vzdělávací kurzy a letní dětské tábory.

Vnější vztahy

V oblasti vztahů s veřejností a školami - o.p.s. spolupracuje se středními školami v regionu Slavičinska a Valašskokloboucka, zejména v oblasti prevence sociálně patologických jevů a s vysokými školami na Moravě, zejména v oblasti praxí, stáží, bakalářských a diplomových prací apod.

V oblasti vztahů s orgány veřejné správy je pro nás klíčovou spolupráce s vedením měst Slavičín a Valašské Klobouky, s Krajským úřadem ve Zlíně, Ministerstvem práce a sociálních věcí a Ministerstvem školství, mládeže a tělovýchovy.

V oblasti vztahů s potenciačními dárci se O.p.s. se orientuje na budování důvěry mezi společnostmi a potenciačními dárci, které by mělo směřovat k oboustranně prospěšné a dlouhodobější spolupráci.

V oblasti vztahů s dalšími neziskovými organizacemi se zaměřujeme na udržení stávajících a vytváření nových místních partnerství, která povedou ke zkvalitnění práce neziskového sektoru v regionu a k vytváření zdravé občanské společnosti. Významná je úzká spolupráce zejména s Nadací Jana Pivečky, provozovateli nízkoprahových zařízení ve Zlínském kraji a i s dalšími NNO.

V oblasti sociální práce se zaměřujeme na spolupráci se sociálními odbory v ORP Luhačovice a Valašské Klobouky, s orgány SPOD a s ostatními členy pracovní skupiny nízkoprahových zařízení pro děti a mládež Zlínského kraje.

Další informace podle §21 zákona 563/1991 Sb.

- a) Po rozvahovém dni **nenastaly** žádné skutečnosti významné pro naplnění účelu výroční zprávy.
- b) Předpokládaný **vývoj činnosti účetní jednotky** – účetní jednotka **nepředpokládá** žádné významné změny ve vývoji činnosti. Soustřeďuje se na stabilizaci a rozvoj hlavní činnosti – vzdělávacích aktivit a sociálních služeb. Doplňkovou činnost organizace vykonává pouze narázově.
- c) Organizace **nevykonává** aktivity v oblasti výzkumu a vývoje.
- d) Organizace **nevykonává** aktivity v oblasti životního prostředí. V rámci své činnosti usiluje o šetrné nakládání se zdroji a respektuje zásady trvale udržitelného rozvoje
- e) Organizace má uzavřené **pracovněprávní vztahy** na základě pracovních smluv, DPČ a DPP v souladu se zákoníkem práce – viz personální zabezpečení o.p.s.
- f) Organizace **nemá** žádnou organizační složku v zahraničí
- g) Organizace **nepoužívá** investiční instrumenty

3. PROGRAMOVÁ OBLAST SOCIÁLNÍ SLUŽBY



NÍZKOPRAHOVÉ ZAŘÍZENÍ PRO DĚTI A MLÁDEŽ KAMPAK?

NZDM je klíčovou aktivitou obecně prospěšné společnosti. Je registrovanou sociální službou podle zákona č. 108/2006 Sb.. Cílem zařízení je minimalizovat rizika související se způsobem života dospívajících mladých lidí a mladých dospělých od 11 do 26 let, ohrožených sociálně patologickými jevy, umožnit jim lépe se orientovat v jejich sociálním prostředí, pomáhat řešit jejich problémy, pomáhat mládeži v obtížných životních situacích, a v situacích ohrožení sociálním vyloučením. Služby jsou poskytovány všem jedincům z cílové skupiny dle jejich specifík, s důrazem na vlastní individualitu jedince – a to bez ohledu na původ, náboženské vyznání, politickou orientaci, sociální postavení, rasu, sexuální orientaci či pohlaví. Přístup do nízkoprahaového zařízení není pro uživatele služby omezen financemi. Návštěvníci mají svobodu volby, a to jak při pohybu v prostorách zařízení, tak ve volbě vykonávaných činností. Principy služby jsou nezávislost, diskrétnost, bezplatnost, nestrannost a dostupnost. Specifickým principem služby je nízkoprahaovost a anonymita, což znamená, že poskytovatel služby při kontaktu s uživatelem služby nevyžaduje žádná osobní data a zároveň usiluje o maximální snižování sociálních, psychologických i dalších bariér, které by uživatelům bránily službu vyhledat.

Forma poskytování služby a provozní doba

Služby nízkoprahaového zařízení jsou poskytovány ambulantní formou v rozsahu 48 hodin týdně pro přímý kontakt s uživateli. Provozní doba jednotlivých pracovišť činí celkem 24 hodin týdně. Uživatelé mají možnost se s pracovníky kontaktovat nejen osobně, ale také prostřednictvím telefonické nebo internetové komunikace (email, sociální sítě).

Provozní doba pro přímý kontakt s uživateli NZDM v roce 2013

(v průběhu roku byla provozní doba pro přímý kontakt s uživateli navýšena)

PONDĚLÍ	od 12:00 do 20:00 hodin – pracoviště Slavičín
ÚTERÝ	od 12:00 do 20:00 hodin – pracoviště Valašské Klobouky
STŘEDA	od 12:00 do 20:00 hodin – pracoviště Valašské Klobouky
ČTVRTEK	od 12:00 do 20:00 hodin – pracoviště Slavičín
PÁTEK	od 13:00 do 21:00 hodin – pracoviště Slavičín od 13:00 do 21:00 hodin – pracoviště Valašské Klobouky

Služba byla v roce 2013 poskytována cílové skupině v celkovém rozsahu 1886 hodin.

Prostory Nízkoprahaového zařízení KamPak?

Nízkoprahaové zařízení KamPak? poskytuje od roku 2011 služby na dvou pracovištích, které sídlí ve městech Slavičín a Valašské Klobouky.

Pracoviště v ORP Luhačovice

Pracoviště ve Slavičíně je umístěno v centru města, na adrese Horní náměstí č. 96. Pro aktivity zařízení jsou zde k dispozici smluvně zajištěné prostory – klubová místnost, kancelář pracovníků, učebna, relaxační místnost, herna a výtvarný ateliér. Všechny prostory kromě učebny a výtvarné dílny jsou upraveny ve stylu graffiti. Místnosti Uživatelé služby mohou využívat také přilehlé venkovní prostranství, na kterém byla v roce 2010 díky nadačnímu příspěvku Nadace Děti-Kultura-Sport Uherské Hradiště a finančnímu příspěvku Města Slavičín vybudována legální graffiti stěna a altán s venkovním krbem. Tento prostor slouží k realizaci venkovních sportovních kulturních aktivit a k odpočinku.



Pracoviště c ORP Valašské Klobouky



Pracoviště ve Valašských Kloboukách vykonává svoji činnost v prostorách, jejichž vlastníkem je Město Valašské Klobouky. Nízkoprahovému zařízení jsou zde poskytnuty k užívání rozsáhlé prostory třípatrové budovy. Pracoviště sídlí na adrese Masarykovo náměstí 1079, přímo v centru města Valašské Klobouky. V budově je uživatelům k dispozici několik místností, které jsou zařízeny a vybaveny odpovídajícím způsobem pro poskytovanou sociální službu. Zařízení rovněž využívá menší venkovní prostranství kolem budovy. Místnosti jsou vybaveny podle účelu, ke kterému slouží.

Odborná a metodická činnost, další vzdělávání pracovníků

Pracovníci Nízkoprahového zařízení KamPak?, vykonávají svoji činnost v souladu se zákonem č. 108/2006 Sb. o sociálních službách. Předpokladem k tomu je znalost této normy a dalších právních předpisů, upravujících podmínky činnosti zařízení, včetně zajištění vstupní odborné kvalifikace a průběžného zvyšování kvalifikace všech pracovníků v přímé péči.

Zařízení pracuje v souladu se standardy kvality sociálních služeb. Při zpracování metodik práce spolupracuje s Mgr. Dagmar Pitnerovou, Ph.D. z Univerzity Palackého v Olomouci, která zařízení poskytuje odbornou metodickou pomoc a supervizi. Zařízení pracuje v souladu s vlastní metodikou reflektující charakter služby a zákonné předpisy.

V rámci zvyšování odbornosti se pracovníci Nízkoprahového zařízení KamPak? v roce 2013 zúčastnili následujících aktivit v oblasti dalšího vzdělávání:

Mgr. Kristýna Dvořáková

- Zakončení odborného kurzu „Na řešení orientovaný přístup v poradenství a terapii“ – úvodní výcvik ke komplexnímu výcviku zaměřenému na řešení, akreditováno MPSV, Dalet Olomouc, celkový rozsah 160 hodin, ukončeno 1. 6. 2013
- Zahájení komplexního psychoterapeutického výcviku „Solution Focus – Komplexní výcvik v terapii a poradenství zaměřeném na řešení“, akreditováno MPSV, 560 hodin, Dalet Olomouc, předpokládané ukončení r. 2016
- Stáž v Nízkoprahovém klubu PVC Blansko, rozsah 14 hodin, 19. – 20. 9. 2013, Blansko
- Seminář s mezinárodní účastí v rámci projektu „Mezinárodní spolupráce v oblasti SPOD ve Zlínském kraji“, rozsah 8 hodin, 13. 6. 2013, Zlín
- Mezioborové setkání s Bílým kruhem bezpečí ve Zlínském kraji, 21. 8. 2013, Zlín

Bc. Michal Filák

- Zahájení akreditovaného kurzu „Kids' skills – Na řešení orientovaná práce s dětmi, rodiči a komunitou“, akreditováno MPSV, rozsah 48 hodin, Dalet Olomouc, ukončení 03/2014
- Mezioborové setkání s Bílým kruhem bezpečí ve Zlínském kraji, 21. 8. 2013, Zlín

Mgr. Klára Cmajdálková, DiS.

- Zahájení akreditovaného kurzu „Kids' skills – Na řešení orientovaná práce s dětmi, rodiči a komunitou“, akreditováno MPSV, rozsah 48 hodin, Dalet Olomouc, ukončení 03/2014
- Stáž v nízkoprahovém zařízení pro děti a mládež Kudykam Olomouc, rozsah 24 hodin, 29. – 31. 7. 2013
- Kurz „Základy vedení rozhovoru s dítětem“, akreditováno MPSV, rozsah 8 hodin, Velký vůz Sever, 5. 12. 1013, Zlín
- Oborová supervizní skupina, Česká asociace streetwork, akreditováno MPSV, rozsah 8 hodin, 15. 2. 2013, Praha

Bc. et BcA. Josef Kostka

- Stáž v Nízkoprahovém klubu PVC Blansko, rozsah 14 hodin, 19. – 20. 9. 2013, Blansko
- Seminář s mezinárodní účastí v rámci projektu „Mezinárodní spolupráce v oblasti SPOD ve Zlínském kraji“, rozsah 8 hodin, 13. 6. 2013, Zlín
- Workhop „Dobrá média“, rozsah 8 hodin, 15. 6. 2013, Zlín

Jakub Hrdý, DiS.

- Stáž v nízkoprahovém zařízení pro děti a mládež Coolna Znojmo, rozsah 16 hodin, 21. – 22. 11. 2013
- Kurz „Základy vedení rozhovoru s dítětem“, akreditováno MPSV, rozsah 8 hodin, Velký vůz Sever, 5. 12. 2013, Zlín

Ing. Bc. Jitka Hořáková

- Mezioborové setkání s Bílým kruhem bezpečí ve Zlínském kraji, 21. 8. 2013, Zlín
- Stáž v nízkoprahovém zařízení pro děti a mládež T- KLUB Zlín, rozsah 32 hodin, 10. – 13. 9. 2013

Pracovníci se rovněž pravidelně aktivně účastní setkávání pracovní skupiny nízkoprahových zařízení pro děti a mládež Zlínského kraje, kde dochází k výměně zkušeností mezi pracovníky jednotlivých služeb. Dále se účastní vzdělávacích akcí, školení a seminářů, organizovaných Zlínským krajem, které se vztahují k poskytování sociálních služeb, možnostem získávání finančních prostředků z dotačních řízení, apod. Rovněž se účastní individuální a skupinové supervize pod vedením Mgr. Dagmar Pitnerové, Ph.D. Celkový rozsah individuálních a skupinových supervizí v roce 2013 činil 40 hodin. Celkový rozsah dalšího vzdělávání v akreditovaných kurzech a na školících akcích a stážích byl 356 hodin. Rovněž byly v průběhu roku organizovány metodické porady a metodická soustředění, kde byly řešeny úpravy stávajících metodik přímé práce a nastavení pravidel služby.

Přímá práce s uživateli v roce 2013

Přes přetrvávající problémy s financováním došlo v roce 2013 díky kvalitnímu personálnímu obsazení k dalšímu zkvalitňování sociální a pedagogické práce v zařízení. Pokračovala práce na zdokonalování metodik, prohlubování odborných profesních dovedností pracovníků, podpora individuální případové práce s uživateli služby a rozvoj interdisciplinární spolupráce s návaznými službami.

Pokud jde počty uživatelů služby, v roce 2013 bylo v Nízkoprahovém zařízení KamPak? evidováno celkem 134 uživatelů s platnou smlouvou.

Uživatelů ve věkovém rozmezí od 11 do 18 let bylo 76, uživatelé nad 18 let byli v celkovém počtu 58 – z toho 32 mužů a 26 žen. Pracoviště ve Slavičíně evidovalo v roce 2013 celkem 67 uživatelů, pracoviště ve Valašských Kloboukách navštěvovalo celkem 67 uživatelů.

V ukazatelích statistiky přímé práce s uživateli služby, bylo zaznamenáno celkem 4160 kontaktů a 1452 intervencí. Pracoviště ve Slavičíně vykázalo celkem 2040 kontaktů a 750 intervencí, přičemž průměrná denní návštěvnost tohoto pracoviště byla 15 osob z cílové skupiny denně. Pracoviště ve Valašských Kloboukách během druhého roku svého působení vykázalo celkem 2120 kontaktů a 696 intervencí, čímž dále potvrdilo svoji potřebnost a efektivní využití. Toto pracoviště navštívilo v průměru 16 osob z cílové skupiny denně. Ve srovnání s rokem 2012, služba vykázala nárůst ve všech 3 sledovaných ukazatelích – zařízení vykázalo o 727 kontaktů a 237 intervencí více než v roce 2012. Průměrná denní návštěvnost obou pracovišť byla navýšena o 2 – 3 kontakty denně.

Intervence, které pracovníci uživatelům služby poskytovali, byly nejčastěji zaměřeny na řešení problémů či eliminaci negativních dopadů v oblasti rodinného zázemí, školní docházky, sociálně patologických jevů (trestná činnost, šikana, atd.), návykových látek (kouření, alkohol, drogy) a mezilidské či partnerské vztahy. Intervence byly nejčastěji poskytovány osobní formou. Z celkového počtu 1452 intervencí, bylo 699 intervencí individuálních, 732 skupinových a 21 intervencí ve formě interdisciplinární spolupráce. Zařízení poskytlo celkem 811 hodin intervencí.

Pokud jde o iniciaci prvních návštěv, nejčastějším důvodem pro prvokontakt byla zkušenost kamarádů, kteří doporučili zařízení dalším. Menší část budoucích uživatelů vyhledala zařízení na základě propagačních materiálů nízkoprahového zařízení - webových stránek, letáků a propagačních akcí. Dále se uživatelé do služby dostali na podnět spolupracujících institucí – nejčastěji kurátora pro mládež a pracovníků terénní služby pro rodiny s dětmi.

Náplň poskytování sociální služby v roce 2013

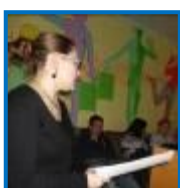
Výchovné, vzdělávací a aktivizační činnosti

Nízkoprahové zařízení KamPak? v roce 2013 vytvářelo podmínky pro přiměřené vzdělávání, výchovné a aktivizační činnosti – na obou pracovištích zařízení jsou dostupné PC s připojením na internet, knihovna s učebnicemi a pestrá nabídka volnočasových aktivit, které jsou pro cílovou skupinu služby atraktivní. Pracovníci poskytovali v opodstatněných případech doučování a přípravu na různé typy zkoušek.



Pomoc při získávání pracovních dovedností a návyků

V nízkoprahovém zařízení bylo během roku realizováno několik kreativních dílen. Pracovníci poskytovali pomoc a poradenství uživatelům v oblasti hledání vhodného pracovního uplatnění a možností získání kvalifikace. V rámci informačního servisu a poradenství pracovníci usilovali o vytváření pozitivního vztahu uživatelů k práci, v individuálních případech předávali informace o pracovních pohovorech a upevňovali schopnost uživatelů získat a udržet si práci apod.



Nácvik a upevňování motorických, psychických a sociálních schopností a dovedností

Sociální pracovníci během celého roku pravidelně organizovali klubové besedy, tématicky zaměřené na aktivity v oblasti primární prevence sociálně patologických jevů. Témata besed byla volena po dohodě s uživateli služby. Dále se pracovníci věnovali osobnostnímu rozvoji uživatelů, a to prostřednictvím psychosociálních her a organizovaných aktivit, ve kterých uživatelé nacvičují a upevňují své sociální schopnosti a dovednosti.

Zprostředkování kontaktu se společenským prostředím

Aktivity umožňující lepší orientaci ve vztazích odehrávajících se ve společenském prostředí poskytují pracovníci v prostorách Nízkoprahového zařízení KamPak? prostřednictvím:

Individuálních rozhovorů sociálního příp. pedagogického pracovníka s uživatelem o problematice, která uživatele zajímá nebo je pro uživatele aktuálně potřebná.

Informačního servisu - poskytování specifických informací pracovníkem uživateli. Informační servis se zaměřoval na problematiky: látkové a nelátkové závislosti – (alkohol, kouření, drogy, gamblerství), zdraví ohrožující chování (poruchy příjmu potravy - bulimie, mentální anorexie), patologie ve vztazích (vztahové závislosti, násilí, šikana, záškoláctví), partnerství a zodpovědné sexuální chování (partnerství, rodičovství, manželství, prevence



pohlavně přenosných nemocí, zdravotní a společenské důsledky nezodpovědnosti v oblasti sexuality...), trestná činnost páchaná mladistvými a na mladistvých - informovanost o postizích mladistvými nejčastěji páchaných přestupků a trestných činů, právní problematika - závaznost a závažnost vlastního podpisu – nevýhodné smlouvy, nebankovní úvěrové společnosti, kreditní karty, ručitelé závazky apod., další témata – dle zájmu uživatelů.

V nízkoprahovém zařízení jsou uživatelům dostupné aktuální informace, které jsou pro ně potřebné – kontaktní údaje návazných služeb a institucí, informace o volnočasových, hudebních, kulturních a sportovních akcích v regionu, atd. Dále jsou zde k dispozici informace o možnostech dalšího vzdělávání, rekvalifikací, apod. V prostorách zařízení jsou rovněž umístěny informační nástěnky, kde uživatelé nacházejí potřebné informace.

Situační intervence - sociálně pedagogické práce v situacích, které vznikají v prostorách zařízení. Sociální pracovník při nich vstupuje do interakcí, které nastávají mezi uživateli služby, přináší podněty, reflektuje situaci a používá další techniky, které vytváří či zvýrazní výchovný efekt situace.



Sociálně terapeutické činnosti

Sociálně terapeutické činnosti zajišťují sociální pracovníci. Jedná se zejména o:

Krizovou intervenci zaměřenou na pomoc při řešení krizové životní situace uživatele s cílem pomoci mu krizi zvládnout. Rozsah intervence závisí na druhu problému. Může jít o pozorování chování uživatele, posouzení aktuálního psychického stavu, rozhovor zaměřený na základní rozbor příčin krizového stavu, cílenou intervenci zaměřenou na zvládnutí potíží. Intervence obsahuje také návrh opatření směřujících k řešení. Pracovníci NZDM poskytují pomoc v rozsahu své kvalifikace a pokud je

třeba, zprostředkují kontakt na odborníka.

Poradenství – většinou jde o rozhovor pracovníka s uživatelem v soukromí, kdy pracovník pomáhá vyhodnotit situaci, nabídne radu či možnosti řešení, poskytne potřebné informace a kontakty. Nejčastěji se zaměřuje se na problematiku vztahů, rodiny, sexuálního chování, závislostí, školních problémů, sociálněprávní a pracovníprávní problematiky, individuální ekonomické situace apod.

Případovou práci s uživatelem, zaměřenou na řešení jeho konkrétního problému či situace. Probíhá na principu diskrétnosti a vzájemné důvěry mezi sociálním pracovníkem a uživatelem. Mezi uživatelem a zařízením je uzavřena písemná nebo ústní dohoda. O případu je vedena dokumentace, se kterou je uživatel seznámen. Případová práce zahrnuje také pravidelné reflexe intervizní a supervizní porady.

Práci se skupinou jako cílené aktivity poskytované malým skupinám uživatelů, které jsou zaměřené na jejich psychosociální rozvoj, probíhají podle zásad sociální práce se skupinou a využívají skupinové dynamiky a struktury. Jedná se např. o klubové besedy a psychosociální hry, směřující k rozvoji nebo udržení osobních a sociálních schopností a dovedností a k sociálnímu začleňování osob ohrožených sociálním vyloučením prostřednictvím vhodných technik.

Pomoc při upevňování kontaktu s rodinou

Sociální pracovníci v opodstatněných případech jednají s rodiči a blízkými osobami uživatelů a poskytují jim informační servis a poradenství v oblasti rodinných a mezilidských vztahů. Poradenství a pomoc je poskytována: v oblasti zlepšení či obnovy narušených vztahů mezi uživateli a rodinnými příslušníky, zprostředkování kontaktu na odborníka v případě, že problém je hlubší, spolupráce s rodinou při řešení problémů ve škole.

Pomoc při uplatňování práv, oprávněných zájmů a při obstarávání osobních záležitostí

Pracovníci v oprávněných případech nabízejí uživatelům asistovaný doprovod do školských zařízení a veřejných institucí na úřady či na jednání v zájmu uživatele. Dále v této oblasti poskytují pomoc v oblasti mezilidských vztahů – poradenství při navazování a upevňování vztahů a případně i při řešení vztahových problémů v rámci vrstevnických skupin, partnerských vztahů, vztahů v rámci volnočasových aktivit. Navazování a upevňování vztahů podporují pracovníci i prostřednictvím volnočasových aktivit, při kterých mají uživatelé možnost se lépe poznávat – jsou to zejména kolektivní zážitkové hry apod.

Pokud jde o konkrétní problémy, které byly řešeny, jednalo se o:

Dysfunkční rodinné zázemí – nejčastěji život v neúplné rodině, užívání alkoholu rodiči, citová deprivace, nezaměstnanost, finanční tíseň, dysfunkční vztahy s jedním nebo s oběma rodiči apod.

Školní neúspěch – nejčastěji nezvládnutí školních povinností, nezáměr o úspěšné dokončení školy a o školní výsledky a to i ze strany rodičů, přestupy na školu, neúspěch u dílčích zkoušek, výchovné problémy ve škole, šikana.

Návykové látky – nejčastěji mají uživatelé problémy s alkoholem a THC. Vyskytují se ale i experimentace s jinými drogami. Pracovníci se zaměřili u dotčených uživatelů na objasňování důsledků závislostí a na preventivní aktivity - primární a sekundární prevence.

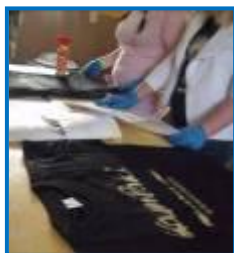
Kouření – téměř 100% uživatelů NZDM pravidelně kouří, v rámci práce v NZDM se v případě kouření soustředíme na sekundární prevenci tohoto jevu.

Trestná činnost – nejčastější přestupky a trestné činy – vandalismus, jízda autem v opilosti, jízda bez ŘP, drobné krádeže

Problematické chování ve škole – nejčastěji záškoláctví, konflikty s učiteli a spolužáky apod., šikana a násilí, krádeže ve škole, vyloučení ze školy na základě závažných přestupků.

Volnočasové a sociálně – aktivizační činnosti

Uživatelé NZDM mají k dispozici poměrně pestrou nabídku volnočasových aktivit – stolní fotbal, ping-pong, šipky, sportovní náradí, možnost vypůjčit si PC s připojením na internet, promítání filmů a dokumentů využitím DVD přehrávače, videa, dataprojektoru, široká nabídka stolních i venkovních společenských her, možnost trávit čas ve venkovních prostorách. NZDM nabízí i jednorázové a nepravidelné aktivity – turnaje ve stolním fotbalu, společná návštěva kulturních akcí, apod.



Výtvarná dílna a další kreativní dílny

Prostory výtvarné dílny mohou uživatelé využívat jak individuálně, tak prostřednictvím organizovaných dílen. Dílna poskytuje bezplatné zázemí pro výtvarnou činnost, zabezpečuje základní výtvarnické potřeby, popřípadě nabízí možnost spolupráce s odborníky či participaci na výtvarných aktivitách k propagaci NZDM.

Hudební zkušebna

pro začínající mladé hudebníky a hudební skupiny je významným motivačním prvkem v NZDM, uživatelům nabízí možnost dělat smysluplnou a pro ně atraktivní volnočasovou činnost. Poskytuje možnost seberealizace a sebevyjádření ve vlastní hudební tvorbě, zvyšuje pocit vlastní hodnoty, podněcuje a podporuje vznik přátelství a sounáležitosti ve společné činnosti.



Legální graffiti stěna

Zařízení má k dispozici legální graffiti stěnu, která vznikla v roce 2010 zejména díky podpoře Nadace Děti-kultura-sport a Města Slavičín. V roce 2012 mimo jiné posloužila k propagaci graffiti jako umění prostřednictvím stejnojmenného projektu. Graffiti stěna, jako legální plocha určená ke graffiti aktivitám, má přispívat k omezení nelegálního sprayování na různé plochy ve městě a na veřejných prostranstvích.

Výkon sociálně právní ochrany dětí podle § 48 zákona 349/1999 Sb.

Nízkoprahovému zařízení KampPak? bylo dne 10. 6. 2009 uděleno pověření k výkonu sociálně právní ochrany dětí v následujícím rozsahu:

- vyhledávání dětí, na které se sociálně-právní ochrana zaměřuje
- pomoc rodičům při řešení výchovných nebo jiných problémů souvisejících s péčí o dítě
- pořádání v rámci poradenské činnosti přednášek a kurzů zaměřených na řešení výchovných, sociálních a jiných problémů souvisejících s péčí o dítě a jeho výchovou
- činnost zaměřenou na ochranu dětí před škodlivými vlivy a předcházení jejich vzniku
- zřizování a provoz sociálně výchovné činnosti

V roce 2011 došlo na vlastní žádost poskytovatele k úpravě v rozsahu pověření k výkonu SPOD, a to konkrétně k vypuštění bodu „*pořádání v rámci poradenské činnosti přednášek a kurzů zaměřených na řešení výchovných, sociálních a jiných problémů souvisejících s péčí o dítě a jeho výchovou*“. V roce 2013 k žádným úpravám v rozhodnutí o pověření k výkonu SPOD, nedošlo.

Pokud jde o vyhledávání dětí, na které se sociálně právní ochrana zaměřuje, jde o děti uvedené v §6 odst. 1 zákona, jejichž rodiče:

- zemřeli, neplní povinnosti plynoucí z rodičovské zodpovědnosti nebo nevykonávají nebo zneužívají práva plynoucí z rodičovské zodpovědnosti

nebo děti:

- které byly svěřeny do výchovy jiné fyzické osoby než rodiče, pokud tato osoba neplní povinnosti plynoucí ze svěřeni dítěte do její výchovy;
- které vedou zahálčivý nebo nemravný život spočívající zejména v tom, že zanedbávají školní docházku, nepracují, i když nemají dostatečný zdroj obživy, požívají alkohol nebo návykové látky, živí se prostitucí, spáchaly trestný čin nebo, jde-li o děti mladší než patnáct let, spáchaly čin, který by jinak byl trestným činem, opakovaně nebo soustavně páchají přestupky nebo jinak ohrožují občanské soužití;
- které se opakovaně dopouští útěků od rodičů nebo jiných fyzických nebo právnických osob odpovědných za výchovu dítěte;
- na kterých byl spáchán trestný čin ohrožující život, zdraví, jejich lidskou důstojnost, mravní vývoj nebo jmění, nebo je podezření ze spáchání takového činu;
- které jsou na základě žádostí rodičů nebo jiných osob odpovědných za výchovu dítěte opakovaně umísťovány do zařízení zajišťujících nepřetržitou péči o děti nebo jejich umístění v takových zařízeních trvá déle než 6 měsíců;
- které jsou ohrožovány násilím mezi rodiči nebo jinými osobami odpovědnými za výchovu dítěte, popřípadě násilím mezi dalšími fyzickými osobami;
- které jsou žadateli o azyl odloučenými od svých rodičů, popřípadě jiných osob odpovědných za jejich výchovu; a to pokud tyto skutečnosti trvají po takovou dobu nebo jsou takové intenzity, že nepříznivě ovlivňují vývoj dětí nebo jsou anebo mohou být příčinou nepříznivého vývoje dětí.

V oblasti vyhledávání dětí podle § 6 se v rámci činnosti NZDM setkáváme s dětmi, které vykazují problémy podle výše uvedených odstavců, a to zejména mládež požívající alkohol a návykové látky, mládež páchající přestupky a trestné činy a mládež, která nepřistupuje zodpovědně k plnění školních povinností.

Nízkoprahové zařízení poskytuje ambulantní služby, které uživatelé využívají dobrovolně, většinou na podnět v jejich okolí. Během roku 2013 byla zintenzívněna interdisciplinární spolupráce mezi službou a orgánem sociálně právní ochrany dětí. Pracovníci zařízení se soustředí na vyhledávání sociálně ohrožených dětí a práci s nimi přímo v zařízení, nebo své uživatele kontaktují na jiné odborníky. V odůvodněných případech pracovníci NZDM interdisciplinárně spolupracují s návaznými institucemi, ve prospěch řešení nepříznivé sociální situace uživatele. Interdisciplinární spolupráce probíhá formou konzultací případu uživatele s ostatními odborníky, asistencí při řešení problémů v institucích nebo zprostředkováním kontaktu na NZDM jinou službou či osobou. Spolupráce pracovníků NZDM s třetími osobami probíhá vždy s informovaným souhlasem konkrétního uživatele.

NZDM podle § 11 odst. 1, zákona vykonává poradenskou činnost a to:

- pomáhá rodičům při řešení výchovných nebo jiných problémů souvisejících s péčí o dítě,

V rámci výše uvedeného bodu pracují sociální a pedagogičtí pracovníci v Nízkoprahovém zařízení KamPak? s rodinou svých uživatelů a jejich blízkými osobami, v případě, že je tato spolupráce vyžadována a je uživateli či jeho rodině prospěšná. Rodiče řeší výchovné problémy svých dětí formou ambulantních konzultací s pracovníky zařízení, přičemž snahou pracovníků je zejména aktivizovat a motivovat rodinu ke společnému řešení problémů, v souladu s moderními trendy sociální práce s rodinou a podporou komunikace a vzájemného porozumění mezi rodiči a dětmi. V některých případech se pracovníci Nízkoprahového zařízení KamPak? setkávají s rodinami, které jsou rovněž v evidenci místně příslušného OSPOD nebo klienty kurátora pro mládež.

Podle § 31 a 32 může NZDM vykonávat činnost zaměřenou na ochranu dětí před škodlivými vlivy a předcházení jejich vzniku

§ 31 - Péče o děti uvedené v § 6 odst. 1 spočívá v poskytování pomoci při překonávání nepříznivých sociálních podmínek a výchovných vlivů, s cílem umožnit jim začlenění do společnosti, včetně začlenění pracovního.

§ 32 - NZDM při péči o děti uvedené v § 6 odst. 1

- zaměřuje svoji pozornost na využívání volného času těchto dětí,
- zaměřuje svoji pozornost na děti vyhledávající styky s fyzickými osobami nebo skupinami těchto osob požívajícími alkoholické nápoje nebo návykové látky nebo páchajícími trestnou činností,
- sleduje u dětí projevy nesnášenlivosti a násilí,
- věnuje pozornost dětem z rodin s nízkou sociální úrovní,
- zabraňuje pronikání nepříznivých sociálních a výchovných vlivů mezi ostatní skupiny dětí,
- nabízí dětem programy pro využití volného času se zřetelem k zájmům dětí a jejich možnostem,
- spolupracuje se školami, pověřenými osobami, zájmovými sdruženími a dalšími subjekty.

Nízkoprahové zařízení KamPak? usiluje o vytvoření pestré nabídky volnočasových aktivit, která bude pro jeho cílovou skupinu atraktivní. Při vytváření nabídky akceptuje přání a zájmy uživatelů zařízení. Svě uživatele motivujeme ke společensky přijatelným způsobům trávení volného času, čímž se snažíme eliminovat rizika spojená s neorganizovaným trávením volného času dětí a mládeže. Nabídka volnočasových aktivit v zařízení je pravidelně obměňována a doplňována a vychází z potřeb cílové skupiny. Soustředíme se rovněž na organizaci skupinových aktivit, jako jsou společné zážitkové akce, kolektivní hry, výlety, návštěvy akcí, atd., které vedou k posilování vzájemných vztahů a vazeb ve skupině a podpoře komunikace mezi uživateli a pracovníky. Zvýšenou pozornost věnujeme také mládeži z rodin s nízkou sociální úrovní, kde se vyskytují prvky dysfunkčního rodinného zázemí. V individuálních případech s těmito rodinami přímo spolupracujeme a kontaktujeme je na další návaznou pomoc.

NZDM dále při péči o děti uvedené v § 6 odst. 1

- působí proti opakovaným poruchám v chování a jednání dětí se zvláštní pozorností věnovanou pachatelům trestné činnosti,
- upozorňuje krajské úřady na potřebu napomáhat dětem, které ukončily školní docházku, při získávání možnosti pokračovat v další přípravě na povolání, zejména jde-li o děti propuštěné z ústavní výchovy, ochranné výchovy nebo výkonu trestu odnětí svobody,
- spolupracuje s úřady práce při zprostředkování vhodného zaměstnání pro tyto děti,
- usměrňuje péči o tyto děti podle programů péče o problémové skupiny dětí zpracovaných státními orgány, obcemi, pověřenými osobami a dalšími právníckými a fyzickými osobami,
- pomáhá dětem překonat problémy, které mohou vést k negativním projevům v jejich chování.

Nízkoprahové zařízení KamPak? pracuje s uživateli, kteří mají v anamnéze spáchání přestupku, trestného činu nebo činu jinak trestného. V rámci primární prevence usilují pracovníci o eliminaci vzniku takového chování a v případě, že takové chování nastane, pracujeme s uživatelem na možnostech nápravy jeho činu. Ve spolupráci s kurátory pro mládež a Probační a mediační službou ve Zlíně umožňujeme mladistvým vykonávat v NZDM společensky prospěšnou činnost. Pracovníci zařízení rovněž spolupracují s orgány PČR, a to zejména v oblasti zvýšení informovanosti o možných trestních postizích a sazbach u cílové skupiny zařízení. V individuálních případech nabízíme asistovaný doprovod uživatelům při řešení problémů v oblasti přestupků a trestných činů. Pracovníci NZDM jsou s dětmi uvedenými v § 6 odst. 1 zákona a případně i s rodiči v osobním styku, volí prostředky působení tak, aby byly účinné podle druhu a povahy poruchy v chování dítěte a jeho sociálního postavení.

REALIZACE PROJEKTŮ V ROCE 2013

Zkus to jinak! 2013

Projekt „Zkus to jinak! 2013“ byl realizován obecně prospěšnou společností od dubna do listopadu 2013. Cílem bylo aktivizovat uživatele NZDM KamPak?, a motivovat je ke společensky přijatelnému a smysluplnému trávení volného času prostřednictvím vícedenních zážitkových kurzů a přispět tím k jejich sebepoznávání, upevňování jejich sociálních dovedností a zručností, budování vztahů mezi uživateli a pracovníky a mezi uživateli navzájem a posilování jejich sebevědomí a pocitu sounáležitosti a tím působit preventivně zejména na jedince s problematickým rodinným zázemím a zkušenostmi s přestupky a drobnou trestnou činností.



V rámci projektu bylo podpořeno celkem 79 osob z cílové skupiny. Víkendové aktivity i zážitkové kurzy se staly velmi atraktivními a zájem o aktivity projektu ze strany uživatelů převyšoval možnosti projektu. Na základě pozitivních zkušeností a výstupů z tohoto projektu se pracovníci zařízení rozhodli žádat o finanční prostředky na tento projekt i v dalším roce. Projekt „Zkus to jinak! 2013“ byl podpořen z rozpočtu Zlínského kraje částkou 50 000 Kč. Celkové náklady projektu činily 74 600 Kč.



Projekt „Zkus to jinak! 2013“ byl podpořen z rozpočtu Zlínského kraje



VZDĚLÁVÁNÍ

Projekt „Zkuste to s námi“

Projekt je prioritně určen pro osoby se zdravotním postižením, které se chtějí uplatnit na trhu práce. Jedná se o osoby, které nemají žádnou nebo velmi malou pracovní zkušenost. Projekt má především pomoci účastníkům překonat úskalí, se kterými se tato cílová skupina setkává při hledání pracovního uplatnění, rozšířit jejich kvalifikaci a umožnit jim placenou praxi u spolupracujících zaměstnavatelů. Je podpořen z Evropského sociálního fondu a státního rozpočtu České republiky v rámci výzvy č. 96 z Operačního programu Lidské zdroje a zaměstnanost, oblast podpory 3.3 Integrace sociálně vyloučených skupin na trh práce, registrační číslo projektu CZ.1.04/3.3.05/96.00208

Hlavní cíle projektu „Zkuste to s námi“ jsou následující:

- Prostřednictvím komplexní přípravy posílit šance na integraci osob ohrožených sociálním vyloučením nebo sociálně vyloučených, spadajících do cílové skupiny zdravotně znevýhodněných.
- Pomoci cílové skupině zdravotně znevýhodněných osob zapojit se do ekonomického, sociálního a kulturního života společnosti, a napomoci tak k jejich vstupu, udržení se nebo návratu na trh práce.
- Prostřednictvím placené praxe a dotovaných pracovních míst umožnit zaměstnavatelům získat zkušenost se zaměstnáváním zdravotně znevýhodněných s cílem přesvědčit je, že takový člověk může být pro firmu užitečný, nebo si přinejmenším zaslouží dostat šanci ukázat své schopnosti.

Projekt je koncipován jako soubor několika na sebe navazujících činností vedoucích k motivaci a aktivizaci cílové skupiny, poradenských služeb, asistenci při vyhledávání a získávání zaměstnání včetně podpory doprovodných a podpůrných opatření. Délka projektu je 24 měsíců.

Cílová skupina projektu

Cílovou skupinu tvoří osoby se zdravotním postižením – tělesným, smyslovým, lehkým mentálním nebo kombinovaným. Primárně se projekt zaměřuje na mladé lidi do 30 let, kteří jsou zcela bez praxe nebo s minimální praxí. Ti tvoří nejméně 60% cílové skupiny a jsou doplněni osobami staršími 30 let až do 45 let.



Projekt počítá s dvěma běhy – každý má po 12 účastnících, kteří nejdříve absolvují psychologicko-diagnostickou část, která by měla identifikovat nejvhodnější druh práce pro konkrétní osoby, poté motivační a vzdělávací část, kde získávají nové znalosti a dovednosti, dále jsou zapojeni do rekvalifikace nebo placených praxí ve vybraných firmách a na závěr získávají zaměstnání ve spolupracujících firmách. Firmy jsou k zaměstnáváním zdravotně znevýhodněných motivovány finanční podporou na mzdové prostředky osob zapojených do projektu.

Aktivity projektu

Aktivity projektu vychází z potřeb cílové skupiny (CS), navazují na sebe a tvoří logický celek, který má vést k naplnění cílů projektu. Vazba aktivit na potřeby cílové skupiny je následující:

Organizační a materiální zabezpečení aktivit projektu – vytvoření technického a organizačního zázemí pro cílovou skupinu – úprava WC na bezbariérové, určení kompetencí realizačního týmu vzhledem k potřebám CS, řešení obslužnosti vozíčkářů apod.

Výběr účastníků do projektu – pečlivý výběr účastníků projektu na základě zjištění jejich potřeb a očekávání

Poradenský servis – Bilanční diagnostika – příslušníci CS nemají potřebné zkušenosti a schopnosti orientovat se ve vlastních předpokladech, silných stránkách osobnosti, vhodných postupech při hledání pracovní příležitosti, eliminaci slabých stránek apod.

Motivační program – příslušníci CS často definují potřebu začlenit se do společnosti, avšak nemají mnohdy dostatečně aktivní postoj k řešení životní situace a vnímání pocitu zodpovědnosti za svoji budoucnost, neumí reálně hodnotit své možnosti a uplatnit individuální potenciál



Kurz informačních a komunikačních technologií – příslušníci cílové skupiny mají vesměs nízkou znalost v oblasti ovládnání základních prvků programů MS OFFICE a práce s informacemi na pracovních serverech – kurz je zaměřen na základní orientaci v práci s textovým editorem, tabulkovým procesorem a internetem, což je předpokladem počítačové gramotnosti

Profesní vzdělávání a placená praxe – účastníci projektu mají malé nebo nulové dosavadní pracovní zkušenosti – aktivita je zaměřena na pomoc k orientaci co obnáší být zaměstnán

Individuální podpora – individuální přístup jako předpoklad k řešení individuálních problémů.

Skupinová podpora – klubová setkávání – možnost porovnávání postojů, výměny zkušeností.

Vytvoření pracovního místa – získání pracovní zkušenosti, pracovních návyků.

Asistence při vyhledávání a získávání zaměstnání – potřeba pomoci zvenčí při hledání vhodné práce.

Závěrečné vyhodnocení, evaluace a ukončení – zhodnocení celkového přínosu projektu pro CS.

V roce 2013 absolvovalo většinu aktivit prvních 12 účastníků, kteří byli koncem roku umístěni na vytvořená pracovní místa ve vybraných firmách ve spolupráci s Agenturou práce MARlin, s.r.o..

Projekt „Zkuste to s námi“ je spolufinancován Evropským sociálním fondem prostřednictvím operačního programu Lidské zdroje a zaměstnanost a státním rozpočtem České republiky.



evropský
sociální
fond v ČR



OPERAČNÍ PROGRAM
LIDSKÉ ZDROJE
A ZAMĚSTNANOST

PODPORUJEME
VAŠI BUDOUCNOST
www.esfcr.cz

Projekt „Abeceda rodinných financí“



Cílem projektu je rozvíjet finanční gramotnost, pomáhat v orientaci ve světě financí, zamezit rizikovému chování v oblasti financí, rozvíjet schopnost účastníků využívat finanční produkty a zlepšit tak jejich životní úroveň.

Vzdělávání zahrnuje tyto moduly:

Rodinný rozpočet – proč tvořit rodinný rozpočet a získat tak kontrolu nad svou finanční situací, jak předejít vytváření dluhů a najít zdroje pro úspory a rezervy, příjmová část rozpočtu, souhrn výdajů, sestavení rodinného rozpočtu, produkty spojené s rodinným rozpočtem, doporučení pro klidný rozpočet apod.



Finanční produkty a služby – přehled finančních produktů, jejich výhody a nevýhody, spoření, vysvětlení vhodnosti použití produktu, pojištění, běžný účet jako nástroj pro správu financí, hotovostní a bezhotovostní hospodaření s penězi, spořicí účet, bezpečnost a pojištění prostředků svěřených bance, co zvážit při sjednávání majetkového pojištění, platební karty atd.

Podepsat můžeš, přečíst musíš – typové smlouvy, doporučený obsah písemných smluv, pravidla závazkových vztahů, doporučené postupy při uzavírání smluv, na co si dát pozor před podpisem smlouvy a na co v souvislosti s ukončením smlouvy, jaké sankce si ohlídat ve smlouvě, jak hledat spolehlivé předpisy na internetu,

praktické aspekty zákona o spotřebitelském úvěru apod.

Finance v pracovněprávním vztahu – práva a povinnosti zaměstnance a zaměstnavatele, pracovní smlouvy, dohody o pracích konaných mimo pracovní poměr, první kroky před zahájením podnikání, zdravotní a sociální pojištění, co dělat, když zaměstnavatel neplatí mzdu, co dělat, když člověk přijde o práci atd.

Zodpovědné zadlužování – pravidla a doporučení k zodpovědnému zadlužování, vybrané termíny k zajištění úvěru – smluvní pokuty, ručení, zástavní právo, rozhodčí doložka, registry dlužníků, exekuce. příčiny předlužení, co mám dělat, abych se nepředlužil/a, věřitel, etika věřitele, nekalé praktiky apod.



Ve Slavičíně a ve Valašských Kloboukách jsme uskutečnili celkem 2 jednodenní semináře, kterých se zúčastnilo 24 osob a 7 vícedenních seminářů, kterých se zúčastnilo 80 osob.

Vzdělávání je součástí projektu ABECEDA RODINNÝCH FINANČÍ www.abecedarodinnychfinanci.cz a je finančně podpořeno partnery projektu.

V roce 2013 jsme proškolili 200 osob z cílových skupin mladí dospělí, senioři, osoby se zdravotním postižením a osoby se sociálním znevýhodněním.

Akreditované vzdělávací kurzy

Společnost byla v roce 2013 držitelem akreditace Ministerstva školství, mládeže a tělovýchovy pro vzdělávací programy:

- Základy obsluhy osobního počítače v rozsahu 40 hodin teoretické výuky
- Obsluha osobního počítače v rozsahu 80 hodin teoretické výuky
- Obsluha osobního počítače v rozsahu 100 hodin teoretické výuky
- Obsluha osobního počítače v rozsahu 120 hodin teoretické výuky
- Tvorba www stránek v rozsahu 80 hodin teoretické výuky
- Základy podnikání(v rozsahu 120 hodin teoretické výuky
- Účetnictví a daňová evidence v rozsahu 130 hodin teoretické výuky

Počítačové kurzy

V roce 2013 o.p.s. realizovala kurzy zaměřené na získání dovedností v práci s PC na začátečnické i pokročilé úrovni v oblasti operačního systému WINDOWS 6, programu MS Office 2010, zejména programů Word, Excel, Power Point a Outlook a práci s internetem. Dále se uskutečnil kurz Tvorba webových stránek.



Jazykové kurzy

V roce 2013 jsme v rámci jazykových kurzů celoročně realizovali kurz Jazyk ruský pro pokročilé, zaměřený na rozšíření a prohloubení konverzace.

Dále jsme realizovali:

- Kurz Anglického jazyka pro pokročilé zaměstnance VOP Šternberk a.s., pracoviště Slavičín, zaměřený zejména na pracovní a obchodní konverzaci
- Kurz španělského jazyka pro začátečníky
- Kurz Angličtina „Trpaslík“ pro předškolní a mladší školní děti.

Kurzy účetnictví a daňové evidence

V roce 2013 jsme uskutečnili jeden kurz zaměřený na základy podvojného účetnictví. Účastníci kurzu se v průběhu 30 hodin naučili základní principy podvojného účtování, seznamovali se s účtovou osnovou, a účtovými třídami a dále jim byl představen jeden z počítačových programů, vytvořených pro účtování v podvojném účetnictví.

VZDĚLÁVACÍ A VOLNOČASOVÉ AKTIVITY PRO DĚTI



Letní jazykový tábor

Letní příměstský jazykový tábor se uskutečnil ve dnech 8.7. – 12.7.2013. Byl určený pro děti od 7 do 12 let a byl zaměřený na konverzaci v anglickém jazyce. Děti se vždy dopoledne zábavnou a hravou formou věnovaly prohlubování jazykových znalostí a odpoledne tradičním táborovým aktivitám, jako jsou společné hry, sport, koupání apod. Na závěr děti předvedly nové dovednosti rodičům a prarodičům, kteří byli pozváni na společné opékání a zakončení tábora.

Letní výtvarný tábor

Letní výtvarný tábor se uskutečnil v termínu 22. – 26.7. 2013. Děti se zábavnou formou mohly naučit základní výtvarné techniky jako kreslení, malování, batika, výroba šperků, výtvarná práce s papírem apod. Kromě výtvarných dovedností čekaly děti také hry, zábava a sport. Program byl koncipován tak, že vždy dopoledne se děti pod vedením lektorů – výtvarníků věnovaly výtvarným činnostem a odpoledne trávily hrami v lesoparku, na koupališti nebo v objektech, které využívá o.p.s. nebo NJP. Týdenní kurz byl završen společným opékáním, na které byli pozváni i rodiče.



Letní tábor „Všehochuť“

V srpnu, konkrétně ve dnech 12. – 16.8.2013 pak obecně prospěšná společnost uskutečnila týdenní Letní příměstský tábor „Všehochuť“, který, jak už napovídá název, měl v náplni sportovní, výtvarné, hudební a další zábavné aktivity. Děti se věnovaly také výletům po okolí a nechybělo ani koupání a táborové hry. Byl určený pro děti, které mají rády různorodé a pestré aktivity.

Jazykový kurz pro nejmenší děti – Angličtina „TRPASLÍK“

V lednu 2013 jsme nově otevřeli jazykový kurz pro předškolní děti. Děti ve věku 4 – 5 let se tady formou hry seznamují s anglickým jazykem. Učí se slovíčka přiměřená jejich věku, anglické písničky a říkanky a skládají jednoduché věty. Umí odpovídat na jednoduché otázky. Obliba tohoto kurzu byla velmi velká a tak jsme v září otevřely kurzy dva – jeden pokračovací pro školní děti a jeden pro děti, které ještě nechodí do školy.

Volejbalový turnaj smíšených družstev „Amatéri v akci“

V rámci volnočasových akcí pro veřejnost o.p.s. uspořádala v předvánoční době volejbalový turnaj smíšených družstev „Amatéri v akci“. Konal poprvé a přihlásilo se 6 družstev ze Slavičina a okolí (Uherský Brod, Bojkovice, Brumov – Bylnice). Fandit přišla spousta fanoušků – jak příznivců jednotlivých týmů, tak nestranných diváků z řad veřejnosti, kteří si přišli zpestřit adventní sobotu.

Všech 6 družstev mezi sebou svedlo velmi vyrovnané, ale fair-play boje. Bylo odehráno celkem 15 zápasů systémem „každý s každým“. Zlaté medaile vybojoval tým „SKLENÁŘI“ z Uherského Brodu, který zvítězil ve všech zápasech, za ním se umístilo družstvo ze Slavičina, které si říkalo „ČERVÍCI“, a bylo po velkém boji poraženo pouze vítězem turnaje. Na třetím místě skončilo domácí družstvo, které se mimo jiné staralo o organizaci akce, „ČT ŠESTKA“. Spolu s vyhlášením vítězů v turnaji proběhlo vyhlášení soutěže o „Nejchutnější vánoční kousky“. Vítěze vyhlásila odborná porota složená z členek Diaklubu Slavičín. Nejvyšší ocenění za cukrářské dovednosti získalo družstvo „ČT ŠESTKA“.

Atmosféra při turnaji byla přátelská a veselá, nechyběly výborné sportovní výkony jednotlivců i družstev, které byly mnohdy na amatéry obdivuhodné. Přínosem akce bylo zastoupení mužů i žen všech věkových kategorií. Nejmladší účastníci byli osmnáctiletí, nejstarší účastnice měla přes 60 let.

O organizační zabezpečení, rozhodování, zápisy, otáčení skóre a občerstvení se starali dobrovolníci z řad bývalých i současných volejbalistů, členů TJ Sokol a členek diaklubu od 15 do 80 let. Turnaj, který byl účastníky hodnocen s velkým uznáním a přinesl kvalitní volejbal i spoustu zábavy. První ročník ukázal, že podobná akce má v regionu své místo a družstva už plánovala setkání při druhém ročníku.



Turnaj finančně podpořil Zlínský kraj z Fondu mládeže a sportu.



4. ČINNOST O.P.S. V ROCE 2013 DOTACÍ NEBO DAREM PODPOŘILI:

MPSV	 MINISTERSTVO PRÁCE A SOCIÁLNÍCH VĚCÍ	778.000,-- Kč
Evropský sociální fond a Státní rozpočet ČR – proplacené výdaje projektu „Zkuste to s námi“		147.975,-- Kč
	 evropský sociální fond v ČR EVROPSKÁ UNIE OPERAČNÍ PROGRAM LIDSKÉ ZDROJE A ZAMĚSTNANOST PODPORUJEME VAŠI BUDOUCNOST www.esfcr.cz	
Zlínský kraj	 Zlínský kraj	145.000,-- Kč 50.000,-- Kč 3.000,-- Kč
Město Slavičín	 město Slavičín	100.000,-- Kč
Úřad práce České republiky	 ÚŘAD PRÁCE	282.026,-- Kč
Město Valašské Klobouky	 VALAŠSKÉ KLOBOUKY	50.000,-- Kč
CSR Consult s.r.o., Praha	 abeceda rodinných financí	40.000,-- Kč
Sdružení Brutal Pop, Slavičín	 BRUTAL POP	20.000,-- Kč
Anonymní dárce		5.000,-- Kč

DĚKUJEME !

5. HOSPODAŘENÍ SPOLEČNOSTI V ROCE 2013

ROZVAHA

ROZVAHA		
AKTIVA v tisících Kč	stav k 1.1.2013	stav k 31.12.2013
Stálá aktiva	0	0
Ocenitelná práva		
Oprávký k ocenitelným právům		
Pozemky		
Stavby		
Samostatné movité věci a soubory movitých věcí		
Drobný dlouhodobý hmotný majetek	153	184
Oprávký k stavbám		
Oprávký k samostatným movitým věcem a souborům věcí		
Oprávký k dlouhodobému hmotnému majetku	-153	-184
Ostatní dlouhodobý finanční majetek		
Oběžná aktiva	181	1738
Materiál na skladě		
Zboží na skladě		
Odběratelé		
Poskytnuté provozní zálohy	18	0
Ostatní přímé daně		
Nároky na dotace a ost. zúčt. s rozpočtem org. územních samospr. celků	0	3
Jiné pohledávky	0	0
Pokladna	12	26
Ceniny		
Bankovní účty	136	684
Náklady příštích období		
Příjmy příštích období	0	96
Dohadné účty aktivní	15	929
ÚHRN AKTIV	181	1738
PASIVA v tisících Kč	stav k 1.1.2013	stav k 31.12.2013
Vlastní zdroje krytí stálých a oběžných aktiv	53	55
Vlastní jmění	3	3
Fondy	67	50
Oceňovací rozdíly z přecenění majetku a závazků		
Účet hospodářského výsledku	-17	2
Cizí zdroje	128	1683
Dodavatelé	0	0
Přijaté zálohy	0	1174
Zaměstnanci	54	118
Závazky k institucím soc. zabezp. a zdrav. pojištění	20	61
Ostatní přímé daně	4	5
Jiné závazky	50	287
Výdaje příštích období	0	38
ÚHRN PASIV	181	1738

VÝKAZ ZISKŮ A ZTRÁT

VÝSLEDOVKA k 31.12.2013			
Náklady v tisících Kč	Činnosti		
	hlavní	hospodářská	Celkem
Spotřeba materiálů	194	22	216
Spotřeba energie	90		90
Prodané zboží			
Opravy a udržování	35		35
Cestovné	6		6
Náklady na reprezentaci			
Služby	496		496
Mzdové náklady	1284	35	1319
Zákonné sociální pojištění	401		401
Zákonné sociální náklady	4		4
Dary			
Jiné ostatní náklady	5		5
Odpisy dlouhodobého nehmotného a hmotného majetku			
Prodané cenné papíry a vklady			
Poskytnuté příspěvky	180		180
Celkem	2695	57	2752
Výnosy v tisících Kč			
Tržby z prodeje služeb	46	118	164
Tržby z prodeje zboží			
Tržby z prodeje materiálů			
Úroky			
Jiné ostatní výnosy	97		97
Výnosy z dlouhodobého finančního majetku			
Přijaté příspěvky	105		105
Provozní dotace	2388		2388
Celkem	2636	118	2754
Hospodářský výsledek před zdaněním	-59	61	2
Daň z příjmů	0		0
Hospodářský výsledek po zdanění	-59	61	2

Mzdové náklady na výkon ředitele společnosti činily 148.825,-- Kč včetně odvodů – úvazek na výkon ředitele 0,3

VÝROK AUDITORA K ÚČETNÍ ZÁVĚRCE

VÝROK AUDITORA

Podle mého názoru účetní závěrka podává věrný a poctivý obraz aktiv, pasiv společnosti **Vzdělávací, sociální a kulturní středisko při Nadaci Jana Pivečky** k 31. 12. 2013 a nákladů a výnosů a výsledku jejího hospodaření za rok 2013 v souladu s českými účetními předpisy.


V návaznosti na výše uvedené skutečnosti je možno ověření daného účetního období ukončit výrokem

BEZ VÝHRADY

Ostatní podstatné skutečnosti neobsažené ve výroku : Nejsou

Jména a příjmení auditora:
Sídlo:
Číslo osvědčení o zápisu do seznamu auditorů:
Datum vyhotovení zprávy:

Ing. Renata Nedbálková
Nad Stráněmi 4681, Zlín
2098
27. června 2014


.....
podpis auditora



VÝROK AUDITORA K VÝROČNÍ ZPRÁVĚ

ZPRÁVA NEZÁVISLÉHO AUDITORA

OVĚŘENÍ VÝROČNÍ ZPRÁVY

pro společnost: **Vzdělávací, sociální a kulturní středisko při Nadaci
Jana Pivečky**
sídlo: Horní náměstí 111, Slavičín
IČ: 28269501

účetní období: 1.1.2013 – 31.12.2013

Ověřila jsem soulad výroční zprávy společnosti k 31.12.2013 s účetní závěrkou, která je obsažena v této výroční zprávě. Za správnost výroční zprávy je zodpovědná správní rada společnosti. Mým úkolem je vydat na základě provedeného ověření výrok o souladu výroční zprávy s účetní závěrkou.

Ověření jsem provedla v souladu s Mezinárodními auditorskými standardy a souvisejícími aplikačními doložkami Komory auditorů České republiky. Tyto standardy vyžadují, aby auditor naplánoval a provedl ověření tak, aby získal přiměřenou jistotu, že informace obsažené ve výroční zprávě, které popisují skutečnosti, jež jsou též předmětem zobrazení v účetní závěrce, jsou ve všech významných ohledech v souladu s příslušnou účetní závěrkou. Jsem přesvědčena, že provedené ověření poskytuje přiměřený podklad pro vyjádření výroku auditora.

**Podle mého názoru jsou informace uvedené ve výroční zprávě společnosti
Vzdělávací, sociální a kulturní středisko při Nadaci Jana Pivečky, o.p.s. 31.12.
2013 ve všech významných ohledech v souladu s výše uvedenou účetní
závěrkou.**

Jména a příjmení auditora:
Sídlo:
Číslo osvědčení o zápisu do seznamu auditorů:
Datum vyhotovení zprávy:

Ing. Renata Nedbálková
Nad Stráněmi 4681, Zlín
2098
27. červen 2014



razítko a podpis
auditora



**VZDĚLÁVACÍ, SOCIÁLNÍ A KULTURNÍ STŘEDISKO
PŘI NADACI JANA PIVEČKY, O.P.S.**

**Horní náměstí 111, 763 21 Slavičín
Tel.: +420571110425, +420603271904**

e-mail: njp@pivecka.cz

www.pivecka-ops.cz

www.dokampaku.cz

2014