

VZDĚLÁVACÍ, SOCIÁLNÍ A KULTURNÍ STŘEDISKO
PŘI NADACI JANA PIVEČKY, O.P.S.



VÝROČNÍ ZPRÁVA za rok 2011

ČERVEN 2012

**VZDĚLÁVACÍ, SOCIÁLNÍ A KULTURNÍ STŘEDISKO
PŘI NADACI JANA PIVEČKY, O.P.S.**

VÝROČNÍ ZPRÁVA za rok 2011

**VZDĚLÁVACÍ, SOCIÁLNÍ A KULTURNÍ STŘEDISKO
PŘI NADACI JANA PIVEČKY, O.P.S.**
Horní náměstí 111, 763 21 Slavičín, Czech Republic,
Tel.: 00420 577342822, 00420 603271904
E-mail: njp@pivecka.cz

Úvodní slovo

Vážení přátelé,

dostává se Vám do ruky výroční zpráva obecně prospěšné společnosti Vzdělávací, sociální a kulturní středisko při Nadaci Jana Pivečky, o.p.s., jejímž cílem je informovat veřejnost o tom, jaký byl rok 2011 v naší organizaci, jak se nám dařilo naplňovat naše dlouhodobé i aktuální cíle a záměry a také jak jsme hospodařili. Mám-li se zamyslet nad nevýznamnějšími mezníky roku 2011, jsou dva a oba se dotýkají klíčové aktivity o.p.s., kterou je provozování nízkoprahového zařízení KamPak?, které poskytuje sociální služby neorganizované mládeži od 15 do 26 let.

Prvním z nich je realizace projektu „Poskytování služeb sociální prevence ve Zlínském kraji“, díky které došlo k určité stabilizaci zařízení a to jak po stránce ekonomické a personální, tak po stránce sociální práce. Jinými slovy – poprvé od roku 2009, kdy naše zařízení vzniklo, jsme nemuseli naše úsilí směřovat, kromě přímé práce s uživateli, především do oblasti získávání finančních prostředků pro provoz zařízení a měli jsme větší prostor také k rozvoji metodických postupů a zkvalitňování přímé práce s uživateli.

Druhým významným mezníkem bylo otevření nového pracoviště nízkoprahového zařízení KamPak? ve Valašských Kloboukách. Tady je třeba zmínit mimořádně osvědčený přístup vedení Města Valašské Klobouky a velké úsilí pracovníků sociálního odboru, směřující ke vzniku služby tohoto typu na území města. Město poskytlo pro účely zařízení budovu i finanční prostředky pro počáteční období, což byly jednoznačně klíčové a rozhodující faktory pro realizaci tohoto záměru a my si velmi vážíme skutečnosti, že jsme byli přizváni ke spolupráci. Nízkoprahové zařízení KamPak? tak může od 7.12.2011 sloužit i mladým lidem Valašských Klobouk a okolí. Dosavadní provoz dokazuje, že dlouhodobá poptávka po takovém zařízení ve Valašských Kloboukách ze strany cílové skupiny i odborné veřejnosti byla oprávněná. Do zařízení si doposud našlo cestu více než 40 pravidelných uživatelů, kterým zařízení poskytuje jednak příležitost ke smysluplným volnočasovým aktivitám, ale hlavně odbornou pomoc při řešení široké škály problémů.

Rok 2011 potvrdil oblibu zařízení u cílové skupiny na obou pracovištích i stále se prohlubující respekt osob mimo cílovou skupinu. Velmi nás těší zájem odborníků a důvěra rodinných příslušníků našich uživatelů, s kterými jsme v roce 2011 řešili celou řadu situací a problémů.

Společnost taktéž pokračovala i v roce 2011 v realizaci vzdělávacích aktivit pro mládež i dospělé, kterými byly zejména jazykové a PC kurzy a letní zájmové kurzy pro děti. Stejně jako v minulosti o.p.s. spolupracovala na organizaci víkendového semináře pro mládež opouštějící dětské domovy s názvem ATD....

Mé velké poděkování patří všem kmenovým i externím spolupracovníkům, stejně jako všem sponzorům, dárcům, příznivcům a přátelům, kteří nám pomáhají realizovat naše cíle. Velmi si vážíme podpory institucí – zejména měst Slavičín a Valašské Klobouky a Zlínského kraje. Tato spolupráce nás zavazuje k úsilí odvádět kvalitní práci v oblasti sociálních služeb a vzdělávání sociálně či zdravotně znevýhodněných osob v našem regionu a směřovat k jejich dalšímu zkvalitňování.

Mgr. Božena Filáková
ředitelka o.p.s.



Projekt Poskytování služeb sociální prevence ve Zlínském kraji je spolufinancovaný Evropským sociálním fondem prostřednictvím Operačního programu Lidské zdroje a zaměstnanost a státním rozpočtem ČR.

PŘEDSTAVENÍ OBECNĚ PROSPĚŠNÉ SPOLEČNOSTI VZDĚLÁVACÍ, SOCIÁLNÍ A KULTURNÍ STŘEDISKO PŘI NADACI JANA PIVEČKY, O.P.S.

Obecně prospěšná společnost byla zapsána do rejstříku obecně prospěšných společností dne 8.2.2008 v oddílu O, vložka 347.

Zakladateli společnosti jsou:

Ing. Michal Špaček, místopředseda správní rady Nadace Jana Pivečky
Ing. Jaroslav Končický, starosta města Slavičín
Mgr. Josef Maryáš, ředitel Gymnázia Jana Pivečky ve Slavičíně

Sídlem společnosti je Slavičín, Horní náměstí 111.

Účel obecně prospěšné společnosti

Účelem zřízení a činnosti společnosti je poskytování obecně prospěšných služeb zaměřených na provozování Vzdělávacího střediska při Nadaci Jana Pivečky ve Slavičíně (dále „NJP“) a poskytování sociálních služeb podle zákona č. 108/2006 Sb.

- Provozování Vzdělávacího střediska Nadace Jana Pivečky (NJP) se rozumí zejména:
- pořádání odborných kurzů, školení a jiných vzdělávacích akcí včetně lektorské činnosti
 - organizace vzdělávacích akcí
 - lektorská činnost
 - organizace workshopů, seminářů a odborných setkání
 - poskytování služeb podporující rozvoj neziskového sektoru
 - poskytování služeb podporující komunitní rozvoj
 - organizace volnočasových aktivit dětí, mládeže a dospělých
 - poskytování asistence, poradenství a služeb zdravotně či sociálně handicapovaným osobám
 - organizace výměnných pobytů mezi českými a zahraničními studenty
 - organizace mezinárodních jazykových táborů
 - vydávání studentského časopisu

Poskytování sociálních služeb podle zákona č. 108/2006 Sb. se zaměřuje na cílové skupiny:

- ohrožené děti a mládež
- rodiny s dětmi
- osoby ohrožené sociálním vyloučením
- senioři a osoby se zdravotním postižením

Doplňkové činnosti o.p.s.

- výroba, obchod a služby neuvedené v přílohách 1 až 3 živnostenského zákona
- hostinská činnost

Lidé v obecně prospěšné společnosti

Správní rada

Ing. Marie Šmotková, předsedkyně správní rady, středoškolský pedagog, Slavičín
PhDr. Ladislav Slámečka, člen správní rady, pedagog, Slavičín
Mgr. Josef Maryáš, člen správní rady, ředitel gymnázia, Štítná nad Vláří

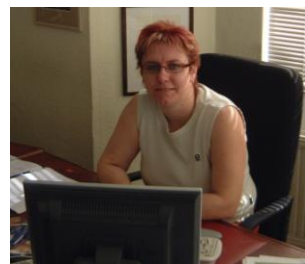
Dozorčí rada

Ing. Tomáš Dulík, předseda dozorčí rady, vysokoškolský pedagog, Slavičín
Ing. Diana Tkadlecová, člen dozorčí rady, pracovník KÚ Zlínského kraje, Zlín
Pavlna Kolínková, člen dozorčí rady, pracovník MěÚ ve Val. Kloboukách, Francova Lhota

Zaměstnanci o.p.s. v roce 2011

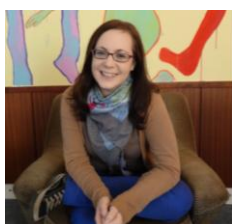
Ředitelka o.p.s.

Mgr. Božena Filáková



Personální obsazení Nízkoprahového zařízení KamPak? v roce 2011

Mgr. Božena Filáková - sociální pracovník - vedoucí NZDM, sociální pracovník, VŠ vzdělání v oboru sociální pedagogika, úvazek 0,20 (z toho 6 hodin týdně přímé práce s uživateli).



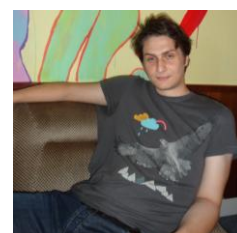
Mgr. Kristýna Dvořáková - sociální pracovník - VŠ vzdělání v oboru učitelství sociálních a zdravotních předmětů pro střední školy úvazek 0,85 (z toho 24 hodin přímé práce s uživateli týdně).

Mgr. Veronika Filáková – sociální pracovník - VŠ vzdělání v oboru pedagogika – sociální práce, úvazek 0,45 (18 hodin přímé práce s uživateli týdně) – od 1.11.2011



Dana Filáková, DiS. – sociální pracovník - VOŠ vzdělání v oboru sociální pedagogika, úvazek 0,3 (12 hodin přímé práce s uživateli týdně) – od 1.11.2011

Michal Filák – pedagogický pracovník – studující VŠ – pedagogická fakulta (UP Olomouc, 3. ročník, bakalářský studijní program Společenské vědy se zaměřením na vzdělávání - Filosofie, prezenční forma studia), úvazek 0,33 (13 hodin přímé práce s uživateli týdně).



Mgr. Lenka Tomečková - sociální pracovník - VŠ vzdělání v oboru sociální pedagogika, úvazek 0,125 (5 hodin přímé práce s uživateli týdně podle potřeby).

Miroslava Roková – úklid – do 31.3.2011



Lektoři jazykových kurzů

Mgr. Jana Vičanová – kurzy jazyka ruského

Lektoři PC kurzů:

Ing. Ondřej Pindřák

Lektoři dětských kurzů:

Petra Filáková, Radka Častulíková

Vedení účetnictví:

Marie Jandová, externí účetní a daňový poradce

Právní poradenství:

Advokátní kancelář JUDr. Stanislava Knotka, Zlín

Mgr. Petra Křenková, AK Luhačovice

Kontaktní údaje:**Adresy:****Adresa sídla o.p.s.:**

Horní náměstí 111, 763 21 Slavičín, Česká republika

Adresa NZDM KamPak? – pracoviště Slavičín:

Horní náměstí 96, 763 21 Slavičín

Adresa NZDM KamPak? – pracoviště Valašské Klobouky:

Masarykovo náměstí 1079, 766 01 Valašské Klobouky

Registrace: společnost je zapsána u Krajského soudu v Brně, oddíl O, vložka 347

IČO: 28269501

Telefon: 577 342 822, 603 271 904

E-mail: njp@pivecka.cz

Bankovní účty:

Komerční banka, číslo účtu: 43-1858340297/0100

Komerční banka, číslo účtu: 43- 5384520277/0100

ROK 2011 VE VZDĚLÁVACÍM STŘEDISKU PŘI NADACI JANA PIVEČKY, O.P.S.

Organizační rozvoj o.p.s.

Rok 2011 byl dalším rokem rozvoje obecně prospěšné společnosti, který směřoval ke stabilizaci. Podařilo se zejména stabilizovat činnost nízkoprahového zařízení KamPak?, jako momentálně klíčové aktivity o.p.s. a to jak organizačně tak zejména finančně. Zařízení realizovalo po celý rok veřejnou zakázku v rámci projektu „Poskytování služeb sociální prevence ve Zlínském kraji“.

V roce 2011 došlo k realizaci změn v souvislosti s novelou zákona č. 248/1995 Sb. o obecně prospěšných společnostech. Tato novela znamenala, mimo jiné, zejména potřebu aktualizovat zakládací smlouvu a statut v termínu do 30.6.2011. Nově vymezila roli správní a dozorní rady a ředitele společnosti, zejména v určení statutárního orgánu společnosti, kterým se nově stává ředitel s účinností od 1.1.2011.

Finanční zajištění o.p.s

Finanční zajištění projektů, které o.p.s. realizuje, je klíčovou aktivitou managementu organizace. V plnění strategie získávání finančních prostředků jsme se orientovali zejména na:

- **přípravu vhodných projektů na získání prostředků z fondů Evropské unie a dalších mezinárodních fondů** – koncem roku 2011 jsme připravili projekt do Programu Česko – švýcarské spolupráce, který je aministrován brněnskou Nadací Partnerství. Projekt byl zaměřen na financování provozních nákladů v nově vzniklém pracovišti nízkoprahového zařízení KamPak? ve Valašských Kloboukách a byl podán začátkem roku 2012.
- **přípravu vhodných projektů ze zdrojů v České republice** – zaměřili jsme se na vhodné grantové programy nadací a nadačních fondů – připravili jsme projekt do celostátní akce Pomozte dětem, kterou organizuje Nadace pro rozvoj občanské společnosti v Praze, dále jsme podali projekt do grantového řízení Nadace ČEZ - oba bohužel neúspěšně, orientujeme se na spolupráci s Nadací Jana Pivečky, díky které se například daří zkvalitňovat využívané prostory a vybavení, mimořádným přínosem pro o.p.s. je realizace již zmíněné veřejné zakázky Zlínského kraje v oblasti sociální prevence, která probíhala po celý rok 2011.
- **získávání dotačních finančních prostředků** – v září 2011 jsme podali žádost o dotaci na provoz nízkoprahového zařízení v roce 2012 na MPSV – tentokrát úspěšně, získali jsme dotaci města Valašské Klobouky na otevření a počáteční provoz nízkoprahového zařízení ve Valašských Kloboukách.
- **pořádání benefičních akcí** – v roce 2011 to byl zejména propagačně benefiční koncert na podporu NZDM v A klubu ve Slavičíně.
- **orientace na získávání dárců** – zejména na budování důvěry mezi společností a potencionálními dárci, které by mělo směřovat k dlouhodobé spolupráci, realizovali jsme dny otevřených dveří na Rozsvěcování vánočního stromu ve Slavičíně a na Valaškoklobouckém mikulášském jarmeku ve Valašských Kloboukách.
- **vlastní činnost** – o.p.s. se orientuje též na získávání finančních prostředků na obecně prospěšné projekty doplňkovou činností – komerční aktivity o.p.s., například placené vzdělávací kurzy a letní dětské tábory.

Vnější vztahy o.p.s.

V oblasti vztahů s veřejností a školami - o.p.s. spolupracuje se středními školami v regionu Slavičinska a Valaškokloboucka, zejména v oblasti prevence sociálně patologických jevů a s vysokými školami na Moravě, zejména v oblasti praxí, stáží, bakalářských a diplomových prací apod.

V oblasti vztahů s orgány veřejné správy je pro nás klíčovou spolupráce s vedením měst Slavičín a Valašské Klobouky a s Krajským úřadem ve Zlíně.

V oblasti vztahů s potencionálními dárci se orientujeme na dlouhodobou a oboustranně prospěšnou spolupráci. Naše úsilí směřuje nejenom k oslovení dárců, ale i k udržení jejich důvěry a ochoty nám pomáhat.

V oblasti vztahů s dalšími neziskovými organizacemi se zaměřujeme na udržení stávajících a vytváření nových místních partnerství, která povedou ke zkvalitnění práce neziskového sektoru v regionu a k vytváření zdravé občanské společnosti. Významná je úzká spolupráce zejména s Nadací Jana Pivečky, ale i s dalšími NNO.

V oblasti sociální práce se zaměřujeme na spolupráci se sociálními odbory v ORP Luhačovice a Valašské Klobouky, s orgány SPOD a s ostatními členy pracovní skupiny nízkoprahových zařízení pro děti a mládež Zlínského kraje.

PROGRAMOVÁ OBLAST

KamPak?

Projekty realizované v roce 2011

Nízkoprahové zařízení pro děti a mládež od 15 do 26 let

NZDM je klíčovou aktivitou obecně prospěšné společnosti. Je registrovanou sociální službou podle zákona 108/2006. Cílem zařízení je minimalizovat rizika související se způsobem života dospívajících mladých lidí a mladých dospělých od 15 do 26 let, ohrožených sociálně patologickými jevy umožnit jim lépe se orientovat v jejich sociálním prostředí a řešit jejich problémy, pomáhat mládeži v obtížných životních situacích, a v situacích ohrožení sociálním vyloučením.

Služby jsou poskytovány všem jedincům z cílové skupiny dle jejich specifik, s důrazem na vlastní individualitu jedince – a to bez ohledu na původ, náboženské vyznání, politickou orientaci, sociální postavení, rasu, sexuální orientaci či pohlaví. Přístup do nízkoprahového zařízení není pro uživatele služby omezen financemi. Návštěvníci mají svobodu volby, a to jak při pohybu v prostorách zařízení, tak ve volbě vykonávaných činností.

Principy poskytování služby

Principy služby jsou nezávislost, diskrétnost, bezplatnost, nestrannost a dostupnost. Specifickým principem služby je nízkoprahovost a anonymita, což znamená, že poskytovatel služby při kontaktu s uživatelem služby nevyžaduje žádná osobní data a zároveň usiluje o maximální snižování sociálních, psychologických i dalších bariér, které by uživatelům bránily službu vyhledat.

Forma poskytování služby

Služby nízkoprahového zařízení jsou poskytovány ambulantně v rozsahu 36 hodin týdně pro přímý kontakt s uživateli. Provozní doba jednotlivých pracovišť nízkoprahového zařízení činí 18 hodin týdně.

Provozní doba pro přímý kontakt s uživateli NZDM v roce 2011

PONDĚLÍ	od 15:00 do 20:00 hodin – pracoviště Slavičín
ÚTERÝ	od 14:00 do 20:00 hodin – pracoviště Valašské Klobouky
STŘEDA	od 14:00 do 20:00 hodin – pracoviště Valašské Klobouky
ČTVRTEK	od 14:00 do 20:00 hodin – pracoviště Slavičín
PÁTEK	od 14:00 do 21:00 hodin – pracoviště Slavičín od 15:00 do 21:00 hodin – pracoviště Valašské Klobouky

Cílová skupina

Cílovou skupinu Nízkoprahového zařízení KamPak? představuje mládež a mladí dospělí ve věku 15 až 26 let ze Slavičina nebo Valašských Klobouk a přilehlého okolí, nacházející se v nepříznivé sociální situaci. Služby sociální prevence jsou zde poskytovány mladým lidem, jež jsou ohrožení nebo již zasaženi sociálně – patologickými jevy, pocházejícím ze sociálně znevýhodněného prostředí a neorganizované mládeži projevující se ve svém chování rizikově.

Spolupráce s institucemi

NZDM spolupracuje s těmito institucemi: Město Slavičín, Město Valašské Klobouky, Zlínský kraj, MÚ Luhačovice – oddělení sociálně právní ochrany dětí, MÚ Valašské Klobouky - oddělení sociálně právní ochrany dětí, školy a školská zařízení v regionu – ZŠ, SŠ, speciální školy, Středisko výchovné péče DOMEK Zlín, Policie ČR, Probační a mediační služby Zlín, návazné sociální a zdravotní služby v regionu – nízkoprahová zařízení pro děti a mládež, terénní programy, psychologické poradny, psychiatrická léčebna, atd.



Prostory Nízkoprahového zařízení KamPak?

Nízkoprahové zařízení KamPak? poskytuje od roku 2011 služby na dvou pracovištích, a to ve městech Slavičín a Valašské Klobouky.

PRACOVISŤE SLAVIČÍN, Horní náměstí 111, 763 21 Slavičín



Nízkoprahové zařízení **KamPak?** a jeho pracoviště ve Slavičíně je umístěno v centru města, na adrese Horní náměstí č. 96.

Pro aktivity NZDM jsou zde k dispozici smluvně zajištěné prostory – klubová místnost, kancelář pracovníků, učebna, relaxační místnost, herna a výtvarný ateliér. Všechny prostory tohoto pracoviště kromě učebny a výtvarné dílny jsou upraveny ve stylu graffiti.

Uživatelé služby mohou využívat také přilehlé venkovní prostranství, na kterém byla v roce 2010 díky nadačnímu příspěvku Nadace Děti-Kultura-Sport Uherské Hradiště a finančnímu příspěvku Města Slavičín vybudována legální graffiti stěna a altán s venkovním krbem. Tento prostor slouží k realizaci venkovních aktivit a to jak sportovních tak kulturních a odpočinku. Vnitřní prostory objektu, ve kterém pracoviště sídlí, prošly v roce 2010 díky spolupráci s Nadací Jana Pivečky a projektu KamPak? No přeče k nám!, (realizovaného v rámci projektových fishí MAS Luhačovské Zálesí a z velké části podpořeného z prostředků EU, konkrétně z SZIF) rozsáhlou rekonstrukcí, v rámci které byla vyměněna okna, vybudováno topení a vznikla zde rovněž nová učebna, která slouží ke školní přípravě, k práci na PC apod.



Klubová místnost je stejně jako ostatní prostory tohoto pracoviště, upravena ve stylu graffiti, jejichž autory jsou studenti SOŠ Luhačovice. Klub je vybavený sedacím nábytkem, stolky, televizorem, krbovými kamny apod.

Herna je vybavena oblíbeným stolním fotbalem, stolem na ping-pong a celou řadou stolních her, které mohou uživatelé využívat též v jiných prostorách zařízení.



Výtvarná dílna je vybavena dvěma hrnčířskými kruhy, vypalovací pecí a potřebami i materiálem pro výtvarnou tvorbu. Uživatelé ji mohou využívat individuálně nebo od vedením pracovníka. Uskutečňují se zde různé tematické „dílny“.

Dále je v zařízení k dispozici učebna a kancelář pracovníků pro individuální kontakt s uživateli služby.

PRACOVÍŠTĚ VALAŠSKÉ KLOBOUKY, Masarykovo náměstí 1079, 766 01 Valašské Klobouky



Pracoviště ve Valašských Kloboukách sídlí ve vypůjčených prostorách v budově ve vlastnictví města Valašské Klobouky, kde jsou nízkoprahovému zařízení poskytnuty rozsáhlé prostory třípatrové budovy. Pracoviště zařízení sídlí na adrese Masarykovo náměstí 1079, přímo v centru města Valašské Klobouky. V budově je uživatelům k dispozici několik místností, které jsou zařízeny a vybaveny odpovídajícím zázemím. Zařízení rovněž využívá menší venkovní prostranství budovy.

Kontaktní místnost, tedy prostor pro společná setkávání uživatelů a pracovníků, je doplněna kuchyňkou a vybavena stolním fotbalem, stolními hrami a PC s dataprojektorem.



Dále je v zařízení herna s ping-pongovým stolem a šípkami, učebna s PC a připojením na internet a hudební zkušebna.

Hudební zkušebna je vybavena základní hudební technikou a nástroji a je velmi často vyhledávanou a oblíbenou aktivitou uživatelů.

Pro socioterapeutickou práci s uživateli je vhodně zařízena terapeutická místnost, která slouží individuálnímu kontaktu pracovníků a uživatelů nebo jejich blízkých osob.



Administrativní zázemí služby je organizováno do kanceláře pracovníků.

Prostory pracoviště Nízkoprahového zařízení KamPak? jsou postupně upravovány dle potřeb cílové skupiny zařízení, ve spolupráci se studenty Masarykovy Univerzity v Brně a dobrovolníků, kteří v zařízení vykonávají odborné stáže.

Odborná a metodická činnost, další vzdělávání pracovníků

Pracovníci Nízkoprahového zařízení KamPak?, vykonávají svoji činnost v souladu se zákonem č. 108/2006 Sb. o sociálních službách. Předpokladem k tomu je znalost této normy a dalších právních předpisů, upravujících podmínky činnosti zařízení.

Zařízení pracuje v souladu se standardy kvality sociálních služeb. Při zpracování metodik práce spolupracuje s Mgr. Dagmar Pitnerovou, Ph.D. z Univerzity Palackého v Olomouci, která zařízení poskytuje odbornou metodickou pomoc a supervizi. Zařízení má též zpracovanou metodiku pro předávání informací a týmové konzultace, písemně zpracovaný provozní a sanitační řád a vnitřní metodické pokyny.

V rámci zvyšování odbornosti se pracovníci Nízkoprahového zařízení KamPak? v roce 2011 zúčastnili:

Mgr. Božena Filáková

- Úvod do problematiky standardů kvality sociálních služeb, 7. 2. 2011
- Na řešení orientovaný rozhovor, 25. 10. 2011

Mgr. Kristýna Dvořáková

- Zaznamenání individuálních plánů, 12. 1. 2011
- Komunikační dovednosti a zvládání psychické zátěže v krizových okamžicích klienta, 11. 5. 2011
- Kulatý stůl pro vedoucí pracovníky neziskových organizací – inkluze a vzdělávání, spolupráce školy a sociální oblasti, inspirace ze zahraničí – Finsko, diskriminace, lidská práva, související předpisy, 4. 10. 2011
- Multikulturní výchova v praxi, 19. 10. 2011
- Diskriminace jako negativní jev v životě člověka, 19. 10. 2011
- Na řešení orientovaný rozhovor, 25. 10. 2011
- Krizová intervence II., 7. – 9. 11. 2011
- Případová konference jako nástroj prevence sociálního vyloučení rodin s dětmi, 22. 11. 2011
- Konference „Perspektivy práce s delikventní mládeží“, 25. – 26. 5. 2011
- Ukončení VŠ studia, magisterský studijní program, září 2011

Mgr. Lenka Tomečková

- Úvod do problematiky standardů kvality sociálních služeb, 7. 2. 2011
- Případová konference jako nástroj prevence sociálního vyloučení rodin s dětmi, 22. 11. 2011

Mgr. Veronika Filáková

- Sanace rodiny, 12. – 13. 12. 2011

Michal Filák

- Úvod do problematiky standardů kvality sociálních služeb, 7. 2. 2011
- Konference „Perspektivy práce s delikventní mládeží“, 25. – 26. 5. 2011

Pracovníci se rovněž pravidelně aktivně účastní setkávání pracovní skupiny NZDM Zlínského kraje, kde dochází k výměně zkušeností pracovníků jednotlivých nízkoprahových zařízení. Dále se účastní vzdělávacích akcí, školení a seminářů, organizovaných Zlínským krajem, které se vztahují k poskytování sociálních služeb, možnostem získání finančních prostředků z dotačních řízení, apod. pracovníci se rovněž účastní individuální a skupinové supervize pod vedením Mgr. Dagmar Pitnerové, Ph.D.

Propagace

Zařízení pro komunikaci se svými uživateli a veřejností užívá vlastní webové stránky na adrese www.kampak-slavicin.cz, kde jsou pravidelně aktualizovány nové informace o zařízení, jeho aktuální nabídka aktivit a kontaktní údaje. Dále užívá profily na sociální síti Facebook, prostřednictvím kterých aktivně komunikuje se svými uživateli virtuální cestou.

Nízkoprahové zařízení KamPak? organizuje celou řadu propagačních akcí, směřujících k oslovení jeho cílové skupiny i široké veřejnosti. Propagační akce mají většinou kulturní charakter, jedná se o organizaci koncertů, účast na kulturních akcích v okolí atd. Zařízení rovněž věnuje pozornost své propagaci před širokou veřejností pravidelnými tiskovými zprávami v místních tištěných a internetových médiích. V roce 2011 se rovněž věnovalo propagaci prostřednictvím samolepek a placek, které jsou distribuovány cílové skupině na propagačních akcích.

V roce 2011 jsme realizovali propagační aktivity:

- **leden – prosinec** – pravidelná distribuce propagačních letáků
- **leden – prosinec** – ve spolupráci se školami exkurze mládeže z cílové skupiny v nízkoprahovém zařízení
- **duben 2011** – organizace graffiti jamu a otevření legální graffiti zdi; účast zařízení na fotbalovém turnaji nízkoprahových klubů ve Zlíně
- **červen 2011** – organizace vernisáže plakátů hudebních akcí, ve spolupráci se sdružením Brutal pop
- **červenec 2011** – účast na hudebním festivalu Lebeda v Rudimově
- **září 2011** – zapojení zařízení do akce „*Týden nízkoprahových klubů*“, organizované pod záštitou České asociace streetwork; organizace besed pro žáky 9. tříd ZŠ a 1. a 2. ročníků SŠ ze Slavičína (promítání dokumentárního filmu „*Čekárna na dospělost*“); organizace benefičně – propagačního koncertu ve Slavičíně
- **listopad 2011** – organizace propagačního koncertu ve Slavičíně
- **prosinec 2011** - organizace dnů otevřených dveří v rámci akcí Rozsvěcování vánočního stromu ve Slavičíně a Mikulášského jarmaku ve Valašských Kloboukách; otevření nového pracoviště Nízkoprahového zařízení KamPak? ve Valašských Kloboukách; organizace propagačního koncertu ve Valašských Kloboukách

Přímá práce s uživateli v roce 2011

V roce 2011 bylo zařízení ekonomicky stabilizováno. V průběhu celého roku čerpalo finanční prostředky na svůj provoz v rámci realizace veřejné zakázky pro projekt „**Poskytování služeb sociální prevence ve Zlínském kraji**“, který je spolufinancovaný Evropským sociálním fondem prostřednictvím Operačního programu Lidské zdroje a zaměstnanost a státním rozpočtem ČR.“ I díky této stabilizaci chodu zařízení a kvalitnímu personálnímu zabezpečení služby, došlo v roce 2011 k rozvoji a zkvalitňování sociální a pedagogické práce v zařízení. Zejména se jednalo o zkvalitnění používané metodiky práce, související s odborným profesním rozvojem pracovníků, podporu individuální případové práce s uživateli služby a rozvoj a navázání interdisciplinární spolupráce s návaznými službami. V druhé polovině roku 2011 se pozornost pracovníků soustředila rovněž na aktivity směřující k otevření dalšího pracoviště ve Valašských Kloboukách.

Pokud jde počty uživatelů služby, k 31. 12. 2011 bylo v Nízkoprahovém zařízení KamPak? evidováno celkem **40 uživatelů s platnou smlouvou a 42 zájemců o službu, tedy osob bez platné smlouvy o poskytování sociální služby**. Vysoký počet zájemců o službu byl způsoben zejména otevřením nového pracoviště zařízení ve Valašských Kloboukách v měsíci prosinci 2011.

Pro evidence a záznamy o průběhu poskytování sociální služby byla během roku 2011 používána vlastní vytvořená metodika, které se v praxi velmi osvědčila a je tedy využívána i nadále. Jako funkční a vyhovující byla nadále využívána rovněž vnitřní metodika a informační systém pro vzájemné informování pracovníků o průběhu směn a předávání důležitých informací o uživateli.

V týmu pracovníků pro přímou práci s uživateli došlo k zásadním změnám, a to s ohledem na zahájení pracovního poměru s dvěma novými sociálními pracovníci, které působí na pracovišti ve Valašských Kloboukách. Tým pro přímou práci s uživateli tedy tvořilo tedy k 31. 12. 2011 pět sociálních pracovníků a jeden pedagogický pracovník.

Pokud jde o strukturu uživatelů podle pohlaví a věku, na konci roku 2011 jsme měli v evidenci více chlapců než děvčat - 25 chlapců a 15 děvčat. Z celkového počtu 40 uživatelů, bylo celkem 18 osob ve věku od 15 do 18 let a 22 osob ve věku od 18 do 26 let.

V ukazatelích statistiky přímé práce s uživateli služby, bylo zaznamenáno celkem **1887 kontaktů a 731 intervencí**. Intervence byly zaměřeny na různé typy problémů, které se týkaly nefunkčního rodinného zázemí, narušených vztahů v rodině, ve škole nebo ve vrstevnické skupině, školního neúspěchu, zneužívání návykových látek (zejména alkohol a THC), partnerských vztahů, přestupků a trestných činů, sexuality, volného času apod. Pracovníci služby během roku 2011 častěji spolupracovali s návaznými službami u oblasti veřejné správy i neziskového sektoru a se školskými institucemi. Rovněž bylo zaznamenáno více kontaktů s blízkými osobami uživatelů, zejména s rodiči, kteří využívali poradenských služeb zařízení. V průběhu roku došlo rovněž ke zvýšení zájmu o službu u uživatelů nad 18 let, což hodnotíme velmi pozitivně.

Pokud jde o iniciaci prvních návštěv, nejčastějším důvodem pro prvokontakt byla zkušenost kamarádů, kteří doporučili zařízení dalším. Menší část budoucích uživatelů vyhledala zařízení na základě propagačních materiálů nízkoprahového zařízení - webových stránek, letáků a propagačních akcí.

Poskytování sociální služby v roce 2011

Výchovné, vzdělávací a aktivizační činnosti



Nízkoprahové zařízení KamPak? v roce 2011 vytvářelo podmínky pro přiměřené vzdělávání, výchovné a aktivizační činnosti – na obou pracovištích zařízení jsou dostupné PC s připojením na internet, knihovna s učebnicemi a pestrá nabídka volnočasových aktivit, které jsou pro cílovou skupinu služby atraktivní. Pracovníci poskytovali individuální i skupinovou přípravu na různé typy zkoušek (opravné, maturitní, přijímací), v opodstatněných případech bylo rovněž uživatelům poskytováno doučování.

Pomoc při získávání pracovních dovedností a návyků V nízkoprahovém zařízení bylo během roku realizováno množství různých typů kreativních dílen – batikování, výroba předmětů z fimo, malování na keramiku, sklo a oblečení nebo keramická dílna. Pracovníci také poskytovali pomoc a poradenství uživatelům v oblasti hledání vhodného pracovního uplatnění a možností získání kvalifikace. V rámci informačního servisu a poradenství se pracovníci usilovali o vytváření pozitivního vztahu uživatelů k práci, v individuálních případech předávali informace o pracovních pohovorech a upevňovali schopnost uživatelů získat a udržet si práci apod.



Nácvik a upevňování motorických, psychických a sociálních schopností a dovedností

Sociální pracovníci během celého roku pravidelně organizovali klubové besedy, tematicky zaměřené na aktivity v oblasti primární prevence sociálně patologických jevů. Témata besed byla volena po dohodě s uživateli služby, jedná se o velmi pozitivně hodnocenou aktivitu. Dále se pracovníci věnovali osobnostnímu rozvoji uživatelů, a to prostřednictvím psychosociálních her a organizovaných aktivit, ve kterých uživatelé nacvičují a upevňují své sociální schopnosti a dovednosti.



Zprostředkování kontaktu se společenským prostředím.

Aktivity umožňující lepší orientaci ve vztazích odehrávajících se ve společenském prostředí poskytují pracovníci v prostorách Nízkoprahového zařízení KamPak? prostřednictvím:

Individuálních rozhovorů sociálního příp. pedagogického pracovníka s uživatelem o problematice, která uživatele zajímá nebo je pro uživatele aktuálně potřebná.

Informačního servisu - poskytování specifických informací pracovníkem uživateli. Informační servis je nejčastěji prováděn ústní formou, někdy je doplněn také písemnou formou - letáky, vytištění údajů. Informační servis se zaměřoval na problematiku: látkové a nelátkové závislosti - alkohol, kouření, drogy, gamblerství), zdraví ohrožující chování (poruchy příjmu potravy - bulimie, mentální anorexie), patologie ve vztazích (vztahové závislosti, násilí, šikana, záškoláctví), partnerství a zodpovědné sexuální chování (partnerství, rodičovství, manželství, prevence pohlavně přenosných nemocí, zdravotní a společenské důsledky nezodpovědnosti v oblasti sexuality...), trestná činnost páchaná mladistvými a na mladistvých - informovanost o postizích mladistvými nejčastěji páchaných přestupků a trestných činů, právní problematika - závaznost a závažnost vlastního podpisu – nevýhodné smlouvy, nebankovní úvěrové společnosti, kreditní karty, ručitelské závazky apod., další témata – dle zájmu uživatelů.

Situační intervence - sociálně pedagogické práce v situacích, které vznikají v prostorách zařízení. Sociální pracovník při nich vstupuje do interakcí, které nastávají mezi uživateli služby, přináší podněty, reflektuje situaci a používá další techniky, které vytváří či zvýrazní výchovný efekt situace.

V nízkoprahovém zařízení jsou uživatelům dostupné aktuální informace, které jsou pro ně potřebné – kontaktní údaje návazných služeb a institucí, informace o volnočasových, hudebních, kulturních a sportovních akcích v regionu, atd. Dále jsou zde k dispozici informace o možnostech dalšího vzdělávání, rekvalifikací, apod. V prostorách zařízení jsou rovněž umístěny informační nástěnky, kde uživatelé nacházejí potřebné informace.

Sociálně terapeutické činnosti

Sociálně terapeutické činnosti zajišťují sociální pracovníci. Jedná se zejména o:

Krizovou intervenci zaměřenou na pomoc při řešení krizové životní situace uživatele s cílem pomoci mu krizi zvládnout. Rozsah intervence závisí na druhu problému. Může jít o pozorování chování uživatele, posouzení aktuálního psychického stavu, rozhovor zaměřený na základní rozbor příčin krizového stavu, cílenou intervenci zaměřenou na zvládnutí potíží. Intervence obsahuje také návrh opatření směřujících k řešení. Pracovníci NZDM poskytují pomoc v rozsahu své kvalifikace a pokud je třeba, zprostředkují kontakt na odborníka.

Poradenství – většinou jde o rozhovor pracovníka s uživatelem v soukromí, kdy pracovník pomáhá vyhodnotit situaci, nabídne radu či možnosti řešení, poskytne potřebné informace a kontakty. Nejčastěji se zaměřuje se na problematiku vztahů, rodiny, sexuálního chování, závislostí, školních problémů, sociálněprávní a pracovněprávní problematiky, individuální ekonomické situace apod.

Případovou práci s uživatelem, zaměřenou na řešení jeho konkrétního problému či situace. Probíhá na principu diskretnosti a vzájemné důvěry mezi sociálním pracovníkem a uživatelem. Mezi uživatelem a zařízením je uzavřena písemná nebo ústní dohoda. O případu je vedena dokumentace, se kterou je uživatel seznámen. Případová práce zahrnuje také pravidelné reflexe intervizní a supervizní porady.

Práci se skupinou jako cílené aktivity poskytované malým skupinám uživatelů, které jsou zaměřené na jejich psychosociální rozvoj, probíhají podle zásad sociální práce se skupinou a využívají skupinové dynamiky a struktury. Jedná se např. o klubové besedy a psychosociální hry, směřující k rozvoji nebo udržení osobních a sociálních schopností a dovedností a k sociálnímu začleňování osob ohrožených sociálním vyloučením prostřednictvím vhodných technik.

Pomoc při upevňování kontaktu s rodinou

Pomoc při obnovení nebo upevnění kontaktu s rodinou považují pracovníci Nízkoprahového zařízení KamPak? za velmi důležitý prvek při práci s uživateli v zařízení. Sociální pracovníci v opodstatněných případech jednají s rodiči a blízkými osobami uživatelů a poskytují jim informační servis, poradenství v oblasti rodinných, mezilidských vztahů, apod., a to ústně v prostorách klubu či kontaktní místnosti, nebo telefonicky či písemně.

Nízkoprahové zařízení KamPak? poskytuje **poradenství a pomoc** uživatelům a jejich rodinným příslušníkům v oblasti:

- zlepšení či obnovy narušených vztahů mezi uživateli a rodinnými příslušníky
- zprostředkování kontaktu na odborníka v případě, že problém je hlubší
- v rámci intervence spolupráce s rodinou při řešení problémů ve škole

Pomoc při uplatňování práv, oprávněných zájmů a při obstarávání osobních záležitostí

Pracovníci v oprávněných případech nabízejí uživatelům asistovaný doprovod do školských zařízení a veřejných institucí na úřady či na jednání v zájmu uživatele. Dále v této oblasti poskytují pomoc v oblasti mezilidských vztahů – poradenství při navazování a upevňování vztahů a případně i při řešení vztahových problémů v rámci vrstevnických skupin, partnerských vztahů, vztahů v rámci volnočasových aktivit. Navazování a upevňování vztahů podporují pracovníci i prostřednictvím volnočasových aktivit, při kterých mají uživatelé možnost se lépe poznávat – jsou to zejména kolektivní zážitkové hry apod.

Pokud jde o konkrétní problémy, které byly řešeny, jednalo se o:

Dysfunkční rodinné zázemí – nejčastěji život v neúplné rodině, užívání alkoholu rodiči, citová deprivace, nezaměstnanost, finanční tíseň, dysfunkční vztahy s jedním nebo s oběma rodiči apod.

Školní neúspěch – nejčastěji nezvládnutí školních povinností, nezáměr o úspěšné dokončení školy a o školní výsledky a to i ze strany rodičů, přestupy na školu, neúspěch u dílčích zkoušek, výchovné problémy ve škole, šikana.

Návykové látky – nejčastěji mají uživatelé problémy s alkoholem a THC. Vyskytují se ale i experimentace s jinými drogami. Pracovníci se zaměřili u dotčených uživatelů na objasňování důsledků závislostí a na preventivní aktivity- primární a sekundární prevence.

Kouření – téměř 100% uživatelů NZDM pravidelně kouří, v rámci práce v NZDM se v případě kouření soustředíme na sekundární prevenci tohoto jevu.

Trestná činnost – nejčastější přestupky a trestné činy – vandalismus, jízda autem v opilosti, jízda bez ŘP, drobné krádeže

Problematické chování ve škole – nejčastěji záškoláctví, konflikty s učiteli a spolužáky apod., šikana a násilí, krádeže ve škole, vyloučení ze školy na základě závažných přestupků.

Volnočasové a sociálně – aktivizační činnosti

Jak je uvedeno v popisu prostor Nízkoprahového zařízení KamPak?, uživatelé zde mají poměrně pestrou nabídku volnočasových aktivit – stolní fotbal, ping-pong, šipky, sportovní nářadí, možnost vypůjčit si PC s připojením na internet, promítání filmů a dokumentů využitím DVD přehrávače, videa, dataprojektoru, široká nabídka stolních i venkovních společenských her, možnost trávit čas ve venkovních prostorách. NZDM nabízí i jednorázové a nepravidelné aktivity – turnaje ve stolním fotbalu, paintball, společná návštěva kulturních akcí, apod.



Výtvarná dílna a další kreativní dílny při Nízkoprahovém zařízení KamPak?



Prostory výtvarné dílny mohou uživatelé využívat jak individuálně, tak prostřednictvím organizovaných dílen. V roce 2011 se uskutečnily aktivity zaměřené na drobnou keramickou výrobu, batiku, malování na sklo, keramiku, trička, malování velkých pláten, výroba předmětů z fima, pečení perníků, apod. Dílna poskytuje bezplatné zázemí pro výtvarnou činnost, zabezpečuje základní výtvarnické potřeby, popřípadě možnost spolupráce s odborníky a participaci na výtvarných aktivitách NZDM.

Hudební zkušebna pro začínající mladé hudebníky a hudební skupiny je významným motivačním prvkem v NZDM, uživatelům nabízí možnost dělat smysluplnou a pro ně atraktivní volnočasovou činnost. Poskytuje možnost seberealizace a sebevyjádření ve vlastní hudební tvorbě, zvyšuje pocit vlastní hodnoty, podněcuje a podporuje vznik přátelství a sounáležitosti ve společné činnosti.



Koncem roku 2010, díky dokončení projektu KamPak? Outdoor, zejména díky podpoře Nadace Děti-Kultura-Sport a Města Slavičín, vznikla při pracovišti Nízkoprahového zařízení KamPak? ve Slavičíně stěna pro legální graffiti. Tato stěna byla pak uvedena do provozu na jaře 2011, akcí Legal open graffiti jam, která se konala dne 9. 4. 2011.

Grffiti stěna slouží nejen uživatelům zařízení, ale i širokému okolí a přispívá tím k zamezení sprayování na různé plochy ve městě a na veřejných prostranstvích.



Výkon sociálně právní ochrany dětí podle § 48 zákona 349/1999 Sb. o sociálně právní ochraně dětí

Nízkoprahovému zařízení KamPak? bylo dne 10. 6. 2009 uděleno pověření k výkonu sociálně právní ochrany dětí v následujícím rozsahu:

- vyhledávání dětí, na které se sociálně-právní ochrana zaměřuje
- pomoc rodičům při řešení výchovných nebo jiných problémů souvisejících s péčí o dítě
- pořádání v rámci poradenské činnosti přednášek a kurzů zaměřených na řešení výchovných, sociálních a jiných problémů souvisejících s péčí o dítě a jeho výchovou
- činnost zaměřenou na ochranu dětí před škodlivými vlivy a předcházení jejich vzniku
- zřizování a provoz sociálně výchovné činnosti

Během roku 2011 došlo k úpravě v rozsahu pověření k výkonu SPOD, a to konkrétně ke zrušení bodu „pořádání v rámci poradenské činnosti přednášek a kurzů zaměřených na řešení výchovných, sociálních a jiných problémů souvisejících s péčí o dítě a jeho výchovou“ v pověření. Dále bylo požádáno o rozšíření pověření k výkonu SPOD na nové pracoviště zařízení ve Valašských Kloboukách.

Konkrétní výkon sociálně právní ochrany dětí v našem zařízení je popsán v samostatné výroční zprávě nízkoprahového zařízení KamPak? za rok 2011, která je v souladu se zákonem poskytována OSPOD KÚ ve Zlíně, avšak vzhledem k charakteru údajů tento bod nezveřejňujeme. Na požádání je možné zprávu NZDM KamPak? v plném znění poskytnout odborné veřejnosti.

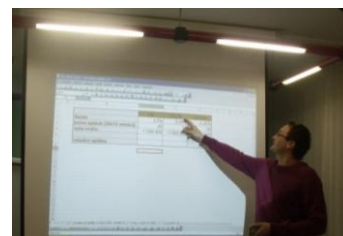
Aktivity o.p.s. v oblasti vzdělávání

Počítačové kurzy

V roce 2011 o.p.s. vzhledem k programu příhraničního vzdělávání, který realizovala Nadace Jana Pivečky, realizovala pouze kurz pro zájemce z řad osob mimo cílové skupiny projektu, zaměřený na získání dovedností v oblasti pokročilého ovládnutí programů MS OFFICE, multimédií a tvorby webových stránek.

O.p.s. vlastní akreditace pro 5 vzdělávacích programů a to:

- Základy obsluhy osobního počítače v rozsahu 40 hodin teoretické výuky
- Obsluha osobního počítače v rozsahu 80 hodin teoretické výuky
- Tvorba www stránek (v rozsahu 80 hodin teoretické výuky)
- Základy podnikání (v rozsahu 120 hodin teoretické výuky)
- Účetnictví a daňová evidence (v rozsahu 130 hodin teoretické výuky)



Jazykové kurzy

V roce 2011 jsme v rámci jazykových kurzů celoročně realizovali kurz Jazyk ruský pro pokročilé, zaměřený na rozšíření a prohloubení konverzace.

Letní tábory pro děti

Letní výtvarný tábor



V srpnu 2011 jsme uskutečnili týdenní Letní výtvarný tábor pro děti, kde se děti mohly naučit základní výtvarné techniky jako kreslení, malování, batika, výroba šperků, výtvarná práce s papírem apod. Děti čekaly kromě nových dovedností také hry, zábava a sport. Program byl koncipován tak, že vždy dopoledne se děti pod vedením lektorů – výtvarníků věnovaly výtvarným činnostem a odpoledne trávily hrami v lesoparku, na koupališti nebo v objektech, které využívá o.p.s. nebo NJP. Týdenní kurz byl završen společným opékáním, na které byli pozváni i rodiče.



Letní jazykový tábor

O.p.s. uskutečnila pro děti od 7 do 12 let týdenní letní jazykový tábor, zaměřený na konverzaci v anglickém jazyce. Děti se vždy dopoledne věnovaly prohlubování jazykových znalostí a odpoledne zábavným a tradičním táborovým aktivitám, jako jsou společné hry, koupání apod. Na závěr děti předvedly nové dovednosti rodičům a prarodičům, kteří byli pozváni na společné opékání a zakončení tábora.



Projekt Atd...pro mládež z dětských domovů

O.p.s se ve spolupráci s Nadačí Jana Pivečky, s Mgr. Karolínou Macharáčkovou a dalšími partnery tradičně podílela na realizaci semináře Atd., jehož smyslem je co nejlépe připravit mládež z dětských domovů ve věku 17-20 let na vstup do samostatného života.

Seminář se uskutečnil v prostorách NZDM KamPak? a Nadace Jana Pivečky ve dnech 16. a 17.9.2011. Zúčastnilo se ho 28 mladých lidí z 9 dětských domovů ve Zlínském kraji. Jeho náplní je setkání mladých lidí z dětských domovů za účelem výměny zkušeností a interaktivní přípravy na samostatný život po odchodu z dětského domova. Důležitými prvky setkání je střet mladých lidí, vychovávaných v DD, s realitou, možnými vzory a konfrontace s povinnostmi dospělého člověka, zodpovědného za svá rozhodnutí. Tito mladí lidé se během celé akce rozhodují sami za sebe a pro sebe, pracují na uvědomění si vlastních snů a cílů.



Prostředkem k dosažení cíle je praktický trénink situací, které na mladé lidi z DD čekají po odchodu ze zařízení. Letos poprvé byli vysláni do „ostrého provozu“, zjišťovat informace přímo na úřadech a institucích – městský úřad, úřad práce, bytové hospodářství, realitní kancelář, banky apod.



Projekt již několik let podporuje mimo jiné nadační fond Veolia. Helena Koutná, pracovnice společnosti MORAVSKÁ VODÁRENSKÁ, a.s., která projekt Atd... k podpoře Nadačnímu fondu Veolia již čtvrtý rok navrhla, byla oceněna cenou „Křesadlo“ pro dobrovolníky z řad zaměstnanců společnosti Veolia Voda.

HOSPODAŘENÍ zřizovatele NZDM KamPak?

Vzdělávací, sociální a kulturní středisko při Nadaci Jana Pivečky, o.p.s. v roce 2011

ROZVAHA		
AKTIVA v tisících Kč	stav k 1.1.2011	stav k 31.12.2011
Stálá aktiva	0	0
Ocenitelná práva		
Oprávký k ocenitelným právům		
Pozemky		
Stavby		
Samostatné movité věci a soubory movitých věcí		
Drobný dlouhodobý hmotný majetek	81	115
Oprávký k stavbám		
Oprávký k samostatným movitým věcem a souborům věcí		
Oprávký k dlouhodobému hmotnému majetku	- 81	- 115
Ostatní dlouhodobý finanční majetek		
Oběžná aktiva	62	190
Materiál na skladě		
Zboží na skladě		1
Odběratelé	0	5
Poskytnuté provozní zálohy		
Ostatní přímé daně		
Jiné pohledávky		
Pokladna	22	50
Ceniny		
Bankovní účty	40	134
Náklady příštích období		
Příjmy příštích období		
Dohadné účty aktivní		
ÚHRN AKTIV	62	190
PASIVA v tisících Kč	stav k 1.1.2011	stav k 31.12.2011
Vlastní zdroje krytí stálých a oběžných aktiv	11	71
Vlastní jmění	3	3
Fondy	87	8
Oceňovací rozdíly z přecenění majetku a závazků		
Účet hospodářského výsledku	-79	60
Cizí zdroje	51	119
Dodavatelé	2	0
Zaměstnanci	34	42
Závazky k institucím sociálního zabezpečení, a zdravotního pojištění	12	23
Ostatní přímé daně	3	4
Jiné závazky		50
Dohadné účty pasivní		
ÚHRN PASIV	62	190

VÝSLEDOVKA			
Náklady v tisících Kč	Činnosti		
	hlavní	hospodářská	celkem
Spotřeba materiálu	133	0	133
Spotřeba energie	33	0	33
Prodané zboží	2	0	2
Opravy a udržování			
Cestovné	12		12
Náklady na reprezentaci			
Služby	157		157
Mzdové náklady	419		419
Zákonné sociální pojištění	125		125
Zákonné sociální náklady	1		1
Dary			
Jiné ostatní náklady	3		3
Odpisy dlouhodobého nehmotného a hmotného majetku			
Prodané cenné papíry a vklady			
Poskytnuté příspěvky			
Celkem	885	0	885
Výnosy v tisících Kč			
Tržby z prodeje služeb		45	45
Tržby z prodeje zboží		3	3
Tržby z prodeje materiálu			
Úroky			
Jiné ostatní výnosy	672	9	681
Výnosy z dlouhodobého finančního majetku			
Přijaté příspěvky	66		66
Provozní dotace	150		150
Celkem	888	57	945
Hospodářský výsledek před zdaněním	3	57	60
Daň z příjmů	0	0	0
Hospodářský výsledek po zdanění	3	57	60

ČINNOST NZDM KAMPAK? V ROCE 2011 PODPOŘILI:

Město Valašské Klobouky	150.000,-- Kč
Petra Blumenberg, Osnabrück, Německo	25.000,-- Kč
Sdružení Brutal Pop prostřednictvím NJP	20.000,-- Kč
Unie Kompas – podíl na organizaci Turné pro nízkoprahy	11.650,-- Kč
Česká asociace streetwork – podíl na organizaci Turné pro nízkoprahy	7.324,-- Kč
Šuráň Josef – Nábytek Šuráň, Slavičín	1.000,-- Kč
Dvořák Čestmír, Bc. - MOVEL , Slavičín	1.000,-- Kč

VŠEM UPŘÍMNĚ DĚKUJEME !

**VZDĚLÁVACÍ, SOCIÁLNÍ A KULTURNÍ STŘEDISKO
PŘI NADACI JANA PIVEČKY, O.P.S.**
Horní náměstí 111, 763 21 Slavičín, ČR
Tel.: 00420 577342822, 603271904

2012