

Vzdělávací, sociální a kulturní středisko při Nadaci Jana Pivečky, o.p.s.

## Výroční zpráva 2020



Červen 2020

**VZDĚLÁVACÍ, SOCIÁLNÍ A KULTURNÍ STŘEDISKO  
PŘI NADACI JANA PIVEČKY, O.P.S.**

# **VÝROČNÍ ZPRÁVA za rok 2020**

VZDĚLÁVACÍ, SOCIÁLNÍ A KULTURNÍ STŘEDISKO  
PŘI NADACI JANA PIVEČKY, O.P.S.  
Horní náměstí 111, 763 21 Slavičín,  
Tel.: +420571110425, +42739095315  
E-mail: [njp@pivecka.cz](mailto:njp@pivecka.cz)  
[www.pivecka-ops.cz](http://www.pivecka-ops.cz)

## ÚVODNÍ SLOVO

*„Jedním z nejkrásnějších zadostiučinění v životě je, že kdykoli se upřímně snažíme pomoci jinému, pomáháme i sami sobě.“*  
**Ralph Waldo Emerson**

Milí přátelé,

dostává se vám do rukou výroční zpráva o činnosti a hospodaření společnosti Vzdělávací, sociální a kulturní středisko při Nadaci Jana Pivečky, o.p.s. Rok 2020 se velmi podstatně lišil od předchozích let. Na jeho začátku jsme si nikdo nedokázali představit, že přijde něco, na co ani vyspělá civilizace 21. století není připravena a vědci budou muset napnout všechny síly, aby s tím dokázali bojovat. Museli jsme si všichni zvykat na to, že pandemie nemoci Covid – 19 s výjimkou několika letních měsíců prakticky vypnula běžný život v podstatné části roku téměř na celé planetě a ovlivnila činnost a chod všech institucí, včetně té naší.

Činnost **Nízkoprahového zařízení pro děti a mládež KamPak?** byla podstatně omezena. Od března do května bylo zařízení nařízením vlády ČR uzavřeno a na podzim mohlo služby poskytovat pouze v omezeném rozsahu při dodržování všech omezení a vládních nařízeních. To se samozřejmě projevilo na výkonnosti služby.

Toto úplně neplatilo pro **Poradenské centrum Zebra**, které uzavřené nebylo a poskytovalo poradenské služby pouze s omezeními v souvislosti s přísným dodržováním hygienických pravidel při kontaktu s osobami, které služby využívaly. Lze říci, že využití služby bylo i s ohledem na situaci poměrně intenzivní, což stejně jako v předchozím roce potvrdilo potřebu navýšení úvazku pro přímou práci s klienty. V průběhu roku byl náš rozvojový záměr podpořen a získali jsme navýšení celkového úvazku o 1,0 s účinností od 1.1.2021. Služba prokázala v náročném roce svou kvalitu, nejen v pozitivním hodnocení spolupráce zejména s OSPOD Valašské Klobouky, ale hlavně pozitivní zpětnou vazbou přímo od klientů.

Pokračovala realizace projektu **„Nová příležitost, nové zkušenosti“**, s podporou Evropského sociálního fondu a státního rozpočtu České republiky. Za 2 roky jeho trvání bylo podpořeno 30 dlouhodobě nezaměstnaných osob, z nichž 22 získalo dotovaná pracovní místa.

V rámci preventivních programů jsme i přes komplikace úspěšně realizovali další ročník projektu „Zkus to jinak! 2020“, zaměřený na jednodenní a vícedenní zážitkové aktivity pro děti a mládež, v rámci omezených možností pokračovala spolupráce se středními školami ve formě preventivních programů „na míru“ pro studenty i pro pedagogy. Realizovali jsme vzdělávací kurzy pro různé cílové skupiny a letní zážitkové tábory pro děti. O všech aktivitách podrobně informujeme v dalších částech této zprávy.

Upřímně děkuji všem spolupracovníkům za to, že jsme ve ztížených podmínkách i prostřednictvím alternativních forem práce a určité improvizace naši práci v roce 2020 zvládli i přesto, že většina z nás nepříjemným onemocněním Covid 19 postupně prošla.

Dále děkuji členům správní a dozorčí rady, donátorům, partnerům projektů, příznivcům a přátelům za jejich pomoc a podíl na rozvoji naší společnosti. Budeme se snažit, abychom si projevenou důvěru i do budoucna udrželi.

Mgr. Božena Filáková, ředitelka o.p.s.

## **PŘEDSTAVENÍ OBECNĚ PROSPĚŠNÉ SPOLEČNOSTI VZDĚLÁVACÍ, SOCIÁLNÍ A KULTURNÍ STŘEDISKO PŘI NADACI JANA PIVEČKY, O.P.S.**

Obecně prospěšná společnost byla zapsána do rejstříku obecně prospěšných společností dne 8. 2. 2008 v oddílu O, vložka 347. Sídlem společnosti je Slavičín, Horní náměstí 111.

### **Zakladateli společnosti jsou:**

**Ing. Michal Špaček**, místopředseda správní rady Nadace Jana Pivečky

**Ing Jaroslav Končický**, bývalý starosta města Slavičín

**Mgr. Josef Maryáš**, bývalý ředitel Gymnázia Jana Pivečky a SOŠ Slavičín

### **Účel obecně prospěšné společnosti**

Účelem zřízení a činnosti společnosti je poskytování obecně prospěšných služeb zaměřených na provozování Vzdělávacího střediska při Nadaci Jana Pivečky ve Slavičíně (dále i „NJP“) a poskytování sociálních služeb podle zákona č. 108/2006 Sb.

### **Provozováním Vzdělávacího střediska Nadace Jana Pivečky se rozumí zejména:**

- Pořádání odborných kurzů, školení a jiných vzdělávacích akcí včetně lektorské činnosti
- Organizace vzdělávacích akcí
- Lektorská činnost
- Organizace workshopů, seminářů a odborných setkání
- Poskytování služeb podporujících rozvoj neziskového sektoru
- Poskytování služeb podporujících komunitní rozvoj
- Organizace volnočasových aktivit dětí, mládeže a dospělých
- Poskytování asistence, poradenství a služeb zdravotně či sociálně handicapovaným osobám
- Organizace výměnných pobytů mezi českými a zahraničními studenty
- Organizace mezinárodních jazykových táborů

### **Poskytování sociálních služeb podle zákona č. 108/2006 Sb. se zaměřuje na cílové skupiny:**

- Ohrožené děti a mládež
- Rodiny s dětmi
- Osoby ohrožené sociálním vyloučením
- Senioři a osoby se zdravotním postižením

### **Doplňkové činnosti o.p.s.**

- Výroba, obchod a služby neuvedené v přílohách 1 až 3 živnostenského zákona
- Hostinská činnost

## Lidé v obecně prospěšné společnosti

### Správní rada

**Ing. Marie Šmotková**, předsedkyně správní rady, středoškolský pedagog, Slavičín

**PhDr. Ladislav Slámečka**, člen správní rady, bývalý pedagog, Haluzice

**Mgr. Josef Maryáš**, člen správní rady, středoškolský pedagog, Štítná nad Vláří

**Ing. Rudolf Baďura, Ph.D., MBA**, člen správní rady, podnikatel, Zlín

**Renata Juráňová, DiS.**, členka správní rady, ekonomka, Otrokovice

**Ing. Michal Špaček**, člen správní rady, mezinárodní poradce, Trnava

### Dozorčí rada

**Ing. Tomáš Dulík, Ph.D.**, předseda dozorčí rady, vysokoškolský pedagog, Slavičín

**Ing. Diana Lysáková**, člen dozorčí rady, pracovník KÚ Zlínského kraje, Zlín

**Bc. Pavlína Žídková**, člen dozorčí rady, pracovník MěÚ ve Val. Kloboukách, Francova Lhota

## Zaměstnanci, kteří v o.p.s. v roce 2020 působili

### Kancelář

**Mgr. Božena Filáková**, ředitelka o.p.s., úvazek 0,5

**Mgr. Šárka Pindřáková** – administrativa

### Pracovníci v sekci sociálních služeb

#### Nízkoprahové zařízení KamPak?

**Mgr. Michal Filák** – pedagogický pracovník, vedoucí služby, vedoucí pracoviště Slavičín, úvazek 1,0.

**Mgr. Radek Šatka** – pedagogický pracovník, vedoucí pracovišť Valašské Klobouky a Brumov – Bylnice, úvazek 1,0.

**Mgr. Zuzana Kujová** – sociální pracovník, úvazek 1,0, do 30.9.2020.

**Mgr. Lucie Olivová** – sociální pracovník, úvazek 1,0, od 2.10. 2020 na MD.

**Bc. Petra Janáčková** – sociální pracovník, úvazek 1,0

**Bc. Alena Čechová** – sociální pracovník, úvazek 1,0

**Mgr. Kristýna Dvořáková** – sociální pracovník, úvazek 1,0 do 31.12.2020

**Bc. Radka Koutná**, sociální pracovník, DPČ, úvazek 0,5

**Jana Šperlingová** – pracovník v sociálních službách, úvazek 0,6, od 1.10.2020

**Bc. Lukáš Fojtů**, – pedagogický pracovník, PS od 1.10.2020, úvazek 0,6

**Jana Ježová** – úklid NZDM Valašské Klobouky, úvazek 0,2.

**Michaela Tokarčíková** - úklid NZDM Slavičín, úvazek 0,2.

**Zuzana Školníková** – úklid NZDM Slavičín, úvazek 0,2.

**Kateřina Šatková** – úklid NZDM Brumov – Bylnice – úvazek 0,1.

## **Poradenské centrum ZEBRA**

**Mgr. Kristýna Dvořáková** – vedoucí služby a terapeut, úvazek 0,5

**Mgr. Markéta Šobánková** – psycholog, úvazek 0,5.

**Mgr. Božena Filáková** – sociální pracovník, úvazek 0,4

**Mgr. Michal Filák** – terapeut, DPČ, úvazek 0,125.

## **Projekt „Nová příležitost, nové zkušenosti“**

**Mgr. Božena Filáková** – projektový manažer, úvazek 0,1

**Ivana Sukaná** – odborný asistent, úvazek 0,5.

**Mgr. Michaela Koníčková** – odborný garant, úvazek 0,5, do 31.8.2020

## **Pracovníci sekce vzdělávání**

### **Lektoři PC kurzů**

**Ing. Ondřej Pindák**

**Ing. Tomáš Svoboda**

**Ing. Michaela Koníčková**

**Mgr. Barbora Malaníková**

### **Lektoři poradenských kurzů a aktivit**

**Mgr. Kristýna Dvořáková**

**Mgr. Michal Filák**

**Mgr. Radek Šatka**

**Bc. Petra Janáčková**

**Mgr. Lucie Olivová**

**Bc. Radka Koutná**

**Marie Rumpílková**

### **Animátoři dětských táborů**

**Lukáš Kubíček**

**Daniela Drápalová**

**Natálie Caletková**

## Externí spolupracovníci

### Vedení účetnictví a daňové poradenství:

Ing. Alena Mahdalová, účetní a daňová kancelář

Bc. Lenka Maurerová, účetní

### Audit hospodaření a výročních zpráv:

Ing. Renata Nedbálková, auditor

### Právní poradenství:

Mgr. Petra Křenková, AK Luhačovice

### Servis PC techniky a správa sítí:

Unartel, s.r.o., Slavičín

Robert Navrátil, Slavičín

## Kontaktní údaje:

### Adresa sídla o.p.s. a pracoviště Poradenského centra Zebra ve Slavičíně:

Horní náměstí 111, 763 21 Slavičín, Česká republika

### Adresa NZDM KamPak? – pracoviště Slavičín:

Horní náměstí 96, 763 21 Slavičín

### Adresa NZDM KamPak? a Poradenského centra Zebra – pracoviště Valašské Klobouky:

Masarykovo náměstí 1079, 766 01 Valašské Klobouky, Poradenské centrum Zebra také Kramolišova 126, 766 01 Valašské Klobouky

### Adresa NZDM KamPak? – pracoviště Brumov - Bylnice:

H. Synkové 1389, 763 31 Brumov - Bylnice

**Registrace:** společnost je zapsána v rejstříku obecně prospěšných společností u Krajského soudu v Brně, oddíl O, vložka 347

**IČO:** 28269501

**Telefon – kancelář sídla společnosti:** 571 110 425, 739 095 315

**Telefon – NZDM KamPak? Slavičín:** 744 099 456

**Telefon – Poradenské centrum Zebra –** 608 899 408

**E-mail:** [njp@pivecka.cz](mailto:njp@pivecka.cz)

**www stránky:** [www.pivecka-ops.cz](http://www.pivecka-ops.cz), [www.dokampaku.cz](http://www.dokampaku.cz)

**Bankovní účet:** Komerční banka, číslo účtu: 43-1858340297/0100

## ROK 2020 VE VZDĚLÁVACÍM, SOCIÁLNÍM A KULTURNÍM STŘEDISKU PŘI NJP, O.P.S.

### ORGANIZAČNÍ ROZVOJ

Organizační rozvoj o.p.s. se v roce 2020 týkal hlavně sociální služby Odborné sociální poradenství. Ve Valašských Kloboukách jsme rozšířili poskytování služby o další pracoviště na adrese Kramolišova 26, a to zejména z důvodu možnosti využití hlídání dětí v mateřském centru pro rodiče, kteří nemají v době konzultace děti kam umístit. Potřebnost a četnost využití služby vedly k tomu, že rozvojový záměr, podaný koncem roku 2019, byl v roce 2020 podpořen a úvazek v přímé péči tak mohl být s účinností od 1.1. 2021 navýšen o 1 úvazek. I když jsme v rozvojovém záměru požadovali nárůst o 1,2 úvazku, jsme velmi rádi i za menší navýšení, které umožní rozšíření provozních hodin na všech pracovištích, zkrácení čekacích dob a uspokojení většího počtu klientů, kteří potřebují poradenství nebo terapeutickou či psychologickou pomoc.

Stabilita nízkoprahového zařízení pro děti a mládež je již několik let konstantní, i když dochází téměř každoročně k přirozeným personálním změnám. To platilo i v roce 2020, kdy jedna sociální pracovnice odešla na MD a jedna ukončila pracovní poměr ze zdravotních důvodů. Pracovní tým naopak doplnila sociální pracovnice, která se vrátila po RD, přišla nová pracovnice v sociálních službách a pedagogický pracovník. I přes komplikace spojené s antivirovými opatřeními pokračovalo odborné vzdělávání a supervize podle potřeby jednotlivých pracovníků.

### Finanční zajištění o.p.s.

Finanční zajištění činností a projektů, které o.p.s. realizuje, je základem činnosti managementu organizace a vedoucích pracovníků jednotlivých sekcí. V plnění strategie získávání finančních prostředků jsme se orientovali zejména na tyto oblasti:

#### Získávání dotačních finančních prostředků na poskytování sociálních služeb

Nejvýznamnějším zdrojem financování sociálních služeb, a to jak nízkoprahového zařízení KamPak?, tak i Poradenského centra Zebra byly v roce 2020 dotace MPSV rozdělované prostřednictvím Zlínského kraje, přímé dotace Zlínského kraje a dotace obcí. Obecně prospěšná společnost získala následující dotační prostředky na provoz nízkoprahového zařízení: od MPSV prostřednictvím Zlínského kraje z Programu zajištění dostupnosti sociálních služeb částku 3.575.690,-- Kč, od MPSV na mimořádné finanční ohodnocení pracovníků v souvislosti s pandemií nemoci Covid 19 částku 81.437,-- Kč a na vícenáklady spojené s protiepidemickými opatřeními částku 32.529,-- Kč. Od Zlínského kraje jsme dále získali ve formě přímé dotace částku 171.200,-- Kč z Programu pro sociální služby, od Města Slavičín 150.000,-- Kč, od Města Brumov – Bylnice 35.000,-- Kč a od Města Valašské Klobouky 110.900,-- Kč a nefinanční plnění ve formě výpůjčky nebytových prostor v hodnotě 102.500,-- Kč. Na provoz Poradenského centra Zebra získala o.p.s. od MPSV prostřednictvím Zlínského kraje z Programu zajištění dostupnosti sociálních služeb částku 740.930,-- Kč, na mimořádné finanční ohodnocení pracovníků v souvislosti s pandemií nemoci Covid 19 částku 39.708,-- Kč a na vícenáklady spojené s protiepidemickými opatřeními částku 7.290,-- Kč. Od Zlínského kraje jsme dále získali částku 70.300,-- Kč z Programu pro sociální služby, od Města Slavičín 50.000,-- Kč, od Města Brumov- Bylnice 7.000,-- Kč, od Města Valašské Klobouky 32.400,-- Kč a 25.700,-- Kč ve formě nefinančního plnění; od dalších obcí: Štítná nad Vlárí 12.000,-- Kč, Luhačovice 5.000,-- Kč, Nedašov 4.000,-- Kč, Lipová 3.000,-- Kč, Rudimov 3.000, Kč, Návojná 3.000,-- Kč, Újezd 3.000,-- Kč, Vlachovice 3.000,-- Kč, Bohuslavice nad Vlárí 2.000,-- Kč, Poteč 2.000,-- Kč, Nedašova Lhota 1500,-- Kč, Loučka 1.500,-- Kč a Křekov 1.500,-- Kč.



### **Získávání dotačních prostředků z fondů Evropské unie**

Obecně prospěšná společnost pokračovala v roce 2020 v realizaci projektu „**Nová příležitost, nové zkušenosti**“, reg. číslo CZ.03.1.48./0.0/0.0/17\_075/0009214 s finanční podporou z Evropského sociálního fondu a ze státního rozpočtu České republiky. Projekt je zaměřen na podporu cílové skupiny dlouhodobě nezaměstnaných osob a podrobnější informace o něm jsou v programové části této zprávy. Celkový rozpočet projektu byl naplánován na 3.970.015,-- Kč. Realizace měla proběhnout od září 2018 do srpna 2020. Vzhledem ke komplikacím s prodlužováním lhůt pro jednotlivé úkony jsme požádali začátkem roku 2020 o změnu délky projektu, která byla schválena a realizace projektu byla prodloužena do 31.1.2021 a to zejména z důvodu dočerpání přímé podpory účastníků ve formě dotovaných pracovních míst.

### **Získávání podpory projektů ze zdrojů v České republice**

V oblasti získávání finančních prostředků ze zdrojů v ČR se o.p.s. zaměřuje na vhodné grantové programy Zlínského kraje a dalších subjektů. Z Programu prevence kriminality, vyhlášeného Zlínským krajem jsme získali 59.000,-- na realizaci projektu „**Zkus to jinak! 2020**“, který byl zaměřen na zážitkové aktivity a víkendové pobyty dětí a mládeže. Celková hodnota projektu byla 99.663,21 Kč. Podrobněji je popsán v sekci Projektová činnost.

V roce 2020 jsme realizovali také projekt s podporou Sociálního fondu Zlínského kraje „**Každý věk je vhodný k učení**“, zaměřený na vzdělávací aktivity pro seniory. Celkový rozpočet byl , dotace pak činila 46.357,-- Kč, dotace činila 27.000,-- Kč.

### **Pořádání benefičních akcí**

NZDM se tradičně podílí na pořádání propagačně benefičních kulturních akcí. Jedná se zejména o organizaci koncertů a organizační a personální spolupráci na dalších kulturních akcích ve Slavičíně a okolí. Dlouhodobě spolupracuje s neformálním sdružením HaW, se kterým společně pořádá koncerty nezávislých hudebních skupin z celého světa. V roce 2020 bylo pořádání kulturních akcí omezeno prakticky pouze na letní měsíce, a tak se se zařízení podílelo na uspořádání 1 koncertu.

### **Příspěvky dárců**

Personální zabezpečení neziskové organizace nám stále nedovoluje systematicky a profesionálně rozvíjet fundraising. Finanční prostředky na mzdy získává o.p.s. formou účelových dotací na konkrétní projekty a konkrétní střediska. Personální kapacita je sice na první pohled poměrně vysoká, ale pracovní pozice jsou vázány na tyto projekty a s nimi spojená střediska. Nedostatek volných finančních prostředků a priority jejich využití na dofinancování zejména sociálních služeb prozatím stále neumožňují posílit administrativní činnosti a tím získat personální zabezpečení pro oblast systematického rozvoje fundraisingu. Fundraising je tak spíše příležitostný a podporu získáváme od tradičních příznivců a přispěvatelů.

## Vlastní činnost

Díky vlastnictví nemovitého majetku, který jsme získali darem od Petry Blumenberg získáváme finance z vlastní činnosti částečně z pronájmu nebytových prostor a částečně z doplňkové činnosti.

Mezi komerční aktivity patří například placené vzdělávací kurzy, zejména zaměřené na využití IT a chytrých telefonů a velmi oblíbené letní dětské tábory.

O.p.s. také dodává komerční poradenské aktivity pro tři střední školy v regionu. Lektorsky zabezpečuje například adaptační pobyty pro nové studenty, preventivní programy zaměřené na studenty a klima ve třídě, semináře zaměřené na kritické myšlení a supervize pro pedagogy.

Ve spolupráci s městem Slavičín o.p.s. dodávala stejně jako v předchozím roce dílčí aktivity pro projekt „Obec příznivá seniorům“. Jednalo se o kurzy pro seniory se zaměřením na využívání informačních technologií a chytrého telefonu a aktivity zaměřené na rozvoj finanční gramotnosti a finančního poradenství.

Kromě výše zmíněných komerčních aktivit realizujeme vzdělávací a motivační aktivity pro různé další subjekty podle poptávky. V roce 2020 to byly například poradenské aktivity pro projekt Mikroregionu Valašské Kloboucko.

## Vnější vztahy

**V oblasti vztahů s veřejností a školami** - o.p.s. spolupracuje se středními školami v regionu Slavičínka a Valašskokloboucka, zejména v oblasti prevence sociálně patologických jevů a s vysokými školami na Moravě, zejména v oblasti praxí, stáží, bakalářských a diplomových prací apod.

**V oblasti vztahů s orgány veřejné správy** je pro nás klíčovou spolupráce s vedením měst Slavičín, Valašské Klobouky, Brumov – Bylnice a s dalšími obcemi v ORP Luhačovice a ORP Valašské Klobouky, s Krajským úřadem ve Zlíně, Ministerstvem práce a sociálních věcí a Ministerstvem školství, mládeže a tělovýchovy.

**V oblasti vztahů s potencionálními dárci se** o.p.s. orientuje na budování dobrého jména společnosti, což je předpokladem k navázání kontaktů s potencionálními dárci, které by mělo směřovat k oboustranně prospěšné a dlouhodobější spolupráci.

**V oblasti vztahů s dalšími neziskovými organizacemi** se zaměřujeme na udržení stávajících a vytváření nových místních partnerství, která povedou ke zkvalitnění práce neziskového sektoru v regionu a k vytváření zdravé občanské společnosti. Významná je úzká spolupráce zejména s Nadací Jana Pivečky, s provozovateli nízkoprahových zařízení ve Zlínském kraji i s dalšími NNO.

**V oblasti sociální práce** se zaměřujeme na spolupráci se sociálními odbory v ORP Luhačovice a Valašské Klobouky, s orgány sociálněprávní ochrany dětí a s ostatními členy pracovní skupiny nízkoprahových zařízení pro děti a mládež Zlínského kraje.

Pracovní skupina se schází pravidelně, jednotlivé organizace se navzájem informují, vyměňují si zkušenosti a spolupracují na metodických postupech. Díky dlouholeté praxi a zkušenostem z provozu nízkoprahových klubů naši pracovníci iniciovali sjednocení výkladu a vykazování indikátorů v rámci pravidelného výkaznictví pro Zlínský kraj a Ministerstvo práce a sociálních věcí.

Provoz odborné sociální poradny zase prohloubil spolupráci se sociálním odborem MěÚ Valašské Klobouky a vedl k nastavení procesů směřujících k vzájemnému předávání informací ve prospěch klientů služby.

### **Další informace podle §21 zákona 563/1991 Sb.**

- Po rozvahovém dni **nenastaly** žádné skutečnosti významné pro naplnění účelu výroční zprávy.
- Předpokládaný **vývoj činnosti účetní jednotky** – účetní jednotka **nepředpokládá** žádné významné změny ve vývoji činnosti. Soustřeďuje se na stabilizaci a rozvoj hlavní činnosti – vzdělávacích aktivit a sociálních služeb. Doplňkovou činnost organizace vykonává pouze nárazově.
- Organizace **nevykonává** aktivity v oblasti výzkumu a vývoje.
- Organizace **nevykonává** aktivity v oblasti životního prostředí. V rámci své činnosti usiluje o šetrné nakládání se zdroji a respektuje zásady trvale udržitelného rozvoje.
- Organizace má uzavřené **pracovněprávní vztahy** na základě pracovních smluv, DPČ a DPP v souladu se zákoníkem práce – viz personální zabezpečení o.p.s.
- Organizace **nemá** žádnou organizační složku v zahraničí.
- Organizace **nepoužívá** investiční instrumenty.

## PROGRAMOVÁ OBLAST

## SOCIÁLNÍ SLUŽBY

### NÍZKOPRAHOVÉ ZAŘÍZENÍ KAMPAK?

Nízkoprahové zařízení KamPak? poskytuje ve Slavičíně, ve Valašských Kloboukách a v Brumově-Bylnici zázemí, podporu a kvalifikovanou odbornou pomoc dětem, dospívajícím a mladým dospělým, kteří se nachází v obtížné životní situaci. Cílem služby je pracovat s uživateli na zlepšení kvality jejich života prostřednictvím poskytování sociálních služeb, se zaměřením na předcházení rizikového chování a snižování negativních dopadů problematických situací na život uživatelů.



Nízkoprahové zařízení KamPak? zahájilo svou činnost dne 1. 4. 2009. V současné době toto zařízení funguje 11 let a tvoří pevnou součást systému péče o sociálně ohrožené děti a mládež na regionální úrovni. Je registrovanou službou sociální prevence typu nízkoprahová zařízení pro děti a mládež.

Nízkoprahové zařízení KamPak? poskytuje bezplatné ambulantní sociální služby neorganizované mládeži a mladým dospělým ve věku od 11 do 26 let. Účelem zařízení je poskytovat mládeži ohrožené sociálním vyloučením ambulantní sociální služby dle vyhlášky 505/2006 Sb. Primárně slouží neorganizované mládeži, která je ohrožena sociálně patologickými jevy nebo evokuje životní styl neakceptovaný většinou společnosti. Je chráněným místem, kde mohou mladí lidé najít nejen podporu a odbornou pomoc, ale také zázemí pro smysluplné trávení volného času.

Základním prostředkem pro oslovení a navázání kontaktu s cílovou skupinou je pestrá a rozšiřující se nabídka volnočasových aktivit, využívající klasické i moderní metody pedagogiky volného času (tvořivě humanistické koncepce, zážitková pedagogika apod.). Cílem je zlepšit kvalitu života cílové skupiny snížením sociálních a zdravotních rizik souvisejících s jejich způsobem života, umožnit jim lépe se orientovat v sociálním prostředí a pomáhat řešit nepříznivé sociální a životní situace. Služba obsahuje výchovné, vzdělávací a aktivizační činnosti, zprostředkování kontaktu se společenským prostředím, pomoc při uplatňování oprávněných práv a zájmů a sociálně terapeutické činnosti. Služby jsou poskytovány bezplatně a všem jedincům z cílové skupiny stejně – bez ohledu na původ, náboženské vyznání, politickou orientaci, sociální status, rasu, pohlaví a sexuální orientaci. Vstup do nízkoprahového zařízení není pro uživatele služby omezen financemi. Uživatelé mají svobodu volby, a to jak při pohybu v prostorách zařízení, tak ve volbě vykonávaných činností.

## Forma poskytování služby a provozní doba

### Provozní doba pro přímý kontakt s uživateli NZDM v roce 2020

PONDĚLÍ	od 12:00 do 18:00 hodin – pracoviště Brumov-Bylnice a Slavičín
ÚTERÝ	od 12:00 do 18:00 hodin – pracoviště Brumov-Bylnice, Slavičín a Valašské Klobouky
STŘEDA	od 12:00 do 18:00 hodin – pracoviště Brumov-Bylnice a Valašské Klobouky
ČTVRTEK	od 12:00 do 18:00 hodin – pracoviště Slavičín a Valašské Klobouky
PÁTEK	od 12:00 do 18:00 hodin – pracoviště Slavičín a Valašské Klobouky

Provozní doba je rozdělena na „konzultační“ a „klubovou“ část. Konzultační provozní doba je využita pro individuální práci (poradenské a terapeutické konzultace, pomoc se školní přípravou) s uživateli, interdisciplinární jednání ve prospěch uživatele a doprovod uživatele při vyřizování jeho osobních záležitostí. Konzultační doba je stanovena na po – pá 12:00 – 13:00 hodin. Klubová provozní doba je využita pro kontaktní, skupinovou a individuální sociální práci, dostupné jsou volnočasové a jiné aktivity. Klubová provozní doba je stanovena: PO-PÁ 13:00 – 18:00 hodin.

### V roce 2020 byla služba poskytována cílové skupině celkem 450 dní, v celkovém rozsahu 2700 hodin.

Z pohledu fungování služby byl rok 2020 byl náročný. Pandemie COVID – 19 významně ovlivnila chod služby. Jednak došlo v tzv. první vlně k úplnému uzavření služby z nařízení MZČR v období březen – květen a následně v tzv. druhé vlně na podzim 2020 k významnému omezení rozsahu poskytovaných služeb.

Snížení aktuální možné kapacity klientů současně přítomných v zařízení a zavedení přísných hygienických opatření pro některé klienty naší služby významně zvýšily práh pro vstup do služby a její využití.

Významně byl omezen také rozsah služeb, kdy z bezpečnostních důvodů nebylo možné realizovat skupinové a volnočasové aktivity a byla upřednostněna individuální práce. Z toho důvodu byla služba pro uživatele otevřena o 83 dní méně, než by mohla být bez omezujících opatření.

Omezení měla významný vliv i na dosažené výkony, což se projevilo ve všech sledovaných ukazatelích od tzv. kontaktů až po pomáhající rozhovory. I když jsme hledali způsoby, jak s našimi uživateli pracovat online, tak tato forma práce nedokázala reflektovat veškeré potřeby, s kterými se naši klienti na naše zařízení obvykle obrací a některé z nich nemohly být z důvodů omezení naplněny.

Shrnutí uplynulého roku na jednotlivých pracovištích poskytli vedoucí pracoviště Slavičín - Mgr. Michal Filák a vedoucí pracovišť Brumov-Bylnice a Valašské Klobouky Mgr. Radek Šatka.

## Pracoviště Slavičín, Horní náměstí 96

### Mgr. Michal Filák

Pracoviště služby ve Slavičíně, které bylo otevřeno v roce 2009, je situováno do centra města, na Horním náměstí. Dům, jeho okolí a pozice v rámci náměstí, poskytuje dostatek soukromí a respektuje tak charakter nízkoprahové sociální služby. Provoz je realizován v rodinném domě, ve kterém je k dispozici 5 místností, ve kterých se nachází kontaktní místnost, kuchyň, kancelář, místnost s herní konzolí a herna. Služba dále využívá venkovní prostory, kde je pergola, gril a travnatá plocha, vhodná k přiměřeným sportovním aktivitám.

### Výkonnost a návštěvnost pracoviště

Ke konci roku 2020 bylo na tomto pracovišti evidováno 32 uživatelů s platnou smlouvou o poskytování sociální služby. Z toho bylo 5 osob ve věku od 11 do 14 let, 6 osob ve věku od 15 do 17 a 21 osob ve věku od 18 do 26 let. Uživatelé služby mohli využívat činností na klubu v rozsahu 188 provozních dní. Pracoviště vykázalo za rok 2020 celkem 784 kontaktů (neboli návštěv zařízení) a také 412 intervencí neboli pomáhajících rozhovorů a jiných zásahů, které vedly k uskutečnění pozitivních změn v životě uživatelů.

### Hodnocení služby

Klienti měli možnost hodnotit poskytované služby průběžně v rámci pravidelných měsíčních porad. Dotazníkové šetření, mapující jejich spokojenost bylo z pandemických důvodů odloženo na rok 2021. Z rozhovoru s pracovníky vyplývá převážná spokojenost klientů. Pozitivně hodnotí vztahy, rozhovory v soukromí, diskuze na klubu, volnočasové a aktivity a vybavení. Případná nespokojenost klientů pramenila převážně z protiepidemických opatření a jejich implementací do chodu služby. Klienty byla negativně vnímána povinnost nošení roušek a také omezení aktuální možné kapacity.

Omezení organizovaných skupinových aktivit vedlo k tomu, že v průběhu roku 2020 probíhaly programy specifické primární prevence a aktivity rozvoje osobnostních a sociálních dovedností jen okrajově a nepravidelně v souladu s aktuálními opatřeními. V roce 2020 jsme zaznamenali mírný nárůst poptávky v tématech týkajících se školní neúspěšnosti a z toho důvodu program pomoci se školní přípravou zůstal v rámci možností otevřený, i vzhledem k tomu, že probíhá individuálně.

Pracoviště ve Slavičíně dlouhodobě podporuje kulturní dění ve městě, zejména skrze spolupráci s neformálním sdružením HaW, se kterým společně pořádá koncerty nezávislých hudebních skupin z celého světa. V roce 2020 jsme se stihli podílet pouze na realizaci 1 koncertu.

### Rozvoj pracoviště v roce 2020

Neplánované uzavření služby z důvodu pandemie COVID-19 umožnilo realizaci větších úprav klubu. Jednak došlo k vymalování kontaktní místnosti společně s kuchyňkou, což vytvořilo prostor, ke spolupráci se streetart umělcem říkajícím si „Prorok“, který nám vyzdobil jednu ze stěn v kontaktní místnosti krásným graffiti obrazem. Dále se nám podařilo opravit komín, což nám umožnilo opětovně využívat krbová kamna, která máme v kontaktní místnosti. Dostali jsme také darem od pana Dušana Mňáčka novou sedací soupravu, čehož si moc vážíme.

## Prostory Nízkoprahového zařízení KamPak? ve Slavičíně



Kontaktní místnost s oblíbeným fotbálkem



Nový vzhled kontaktní místnosti v roce 2020

## Pracoviště Brumov-Bylnice, H. Synkové 1389

### Mgr. Radek Šatka

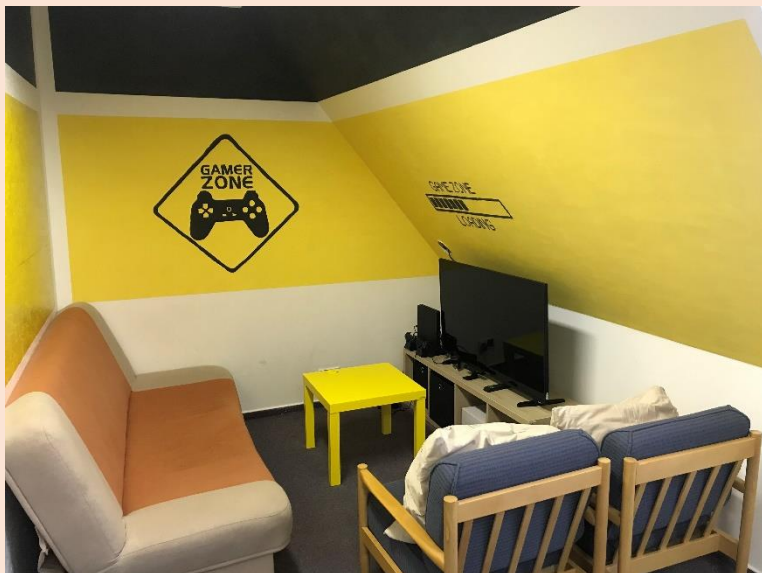
Pracoviště v Brumově-Bylnici se nachází na náměstí Hildy Synkové v tzv. Domě U Slunce. Do provozu bylo uvedeno v říjnu 2017. Dostupnost klubu pro cílovou skupinu je velmi dobrá. Je umístěn v centru města mezi dvěma hlavními sídlišti nedaleko autobusového nádraží. Provoz zařízení je realizován v objektu sestávajícím ze dvou pater. V jeho přízemí se nachází dvě místnosti, z nichž jedna má funkci kontaktní místnosti a druhá je rozdělena na kuchyňku a konzultační místnost. Prostor horního patra se člení na kancelář se zázemím pro pracovníky, hernu a kosmetický koutek.

### Výkonnost a návštěvnost pracoviště

Na konci roku 2020 bylo na tomto pracovišti evidováno celkem 39 uživatelů s platnou smlouvou o poskytování sociální služby. Z toho bylo 31 osob ve věku 11–14 let, 6 osob ve věku 15–17 let a 2 osoby ve věku 18–26 let. Uživatelé služby mohli klub během roku využívat po dobu 125 dní. Pracoviště za rok 2020 vykázalo 1082 kontaktů a 474 intervencí.

### Vybavení služby

Klub v Brumově-Bylnici je dostatečně vybaven jak z hlediska volnočasového vybavení, tak i z hlediska zázemí nezbytného pro poskytování sociální služby. V kontaktní místnosti se nachází stolní počítač pro uživatele, projektor, stolní fotbalík a množství společenských her. V horním patře je umístěn terč na šipky a rovněž herní konzole Play Station 4 včetně speciálních brýlí na virtuální realitu. Dále se zde nachází kosmetický koutek s žehličkou na vlasy, kulmou, lampou na nehty a množstvím kosmetických přípravků a doplňků. K dispozici je taktéž kuchyňka určená k realizaci tzv. kuchařských dílen. Konzultační místnost je vybavena notebookem a projektorem. Uživatelé mají možnost bezplatného internetového připojení.

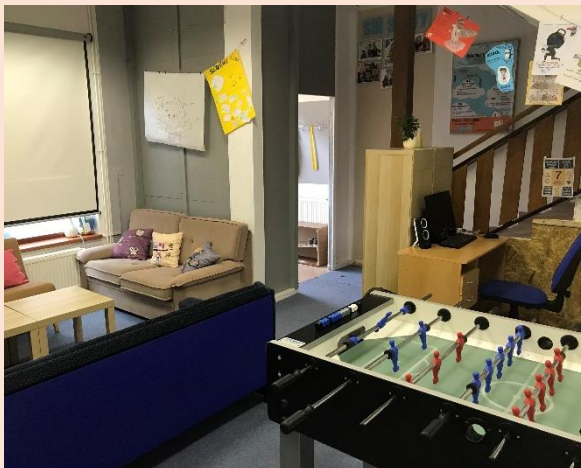


Kontaktní místnost s X-boxem



Kontaktní místnost v I. podlaží





Kontaktní místnost, kontaktní místnost s kuchyňkou, beauty koutek

### Rozvoj pracoviště v roce 2020

Neplánované uzavření služby z důvodu pandemie COVID-19 umožnilo realizaci větších úprav klubu souvisejících s vytvořením dostatečného prostoru zajišťujícího pohodlný pohyb uživatelů. Zvětšení prostoru kontaktní místnosti bylo dosaženo zkrácením předsíně, změnou kompozice nábytku a přemístěním terče na šipky do horního patra. Pomocí prostorových úprav došlo rovněž ke zvětšení kosmetického koutku, byly instalovány nové popisovací stěny a do konzultační místnosti byl pořízen projektor. Vzhledem k rostoucímu věkovému průměru klientů jsme se snažili o zvýšení jejich komfortu během pobytu na klubu vybavili kuchyňku kávovarem.

## Pracoviště Valašské Klobouky, Masarykovo náměstí 1079

### Mgr. Radek Šatka, vedoucí služby

Pracoviště ve Valašských Kloboukách bylo otevřeno v prosinci roku 2011. Přestože se nachází přímo v centru města, jeho umístění ve vnitrobloku Masarykova náměstí poskytuje dostatek soukromí a respektuje tak charakter nízkoprahové sociální služby. Provoz zařízení je realizován v tzv. Centru sociálních služeb. V budově má k dispozici 3 patra s celkem 5 místnostmi. V prvním patře se nachází hudební zkušebna a kuchyňka sloužící k realizaci kuchařských dílen. Ve druhém patře je umístěna kontaktní místnost a místnost s herními konzolemi. V posledním patře se nachází kancelář pro pracovníky.

## Výkonnost a návštěvnost pracoviště

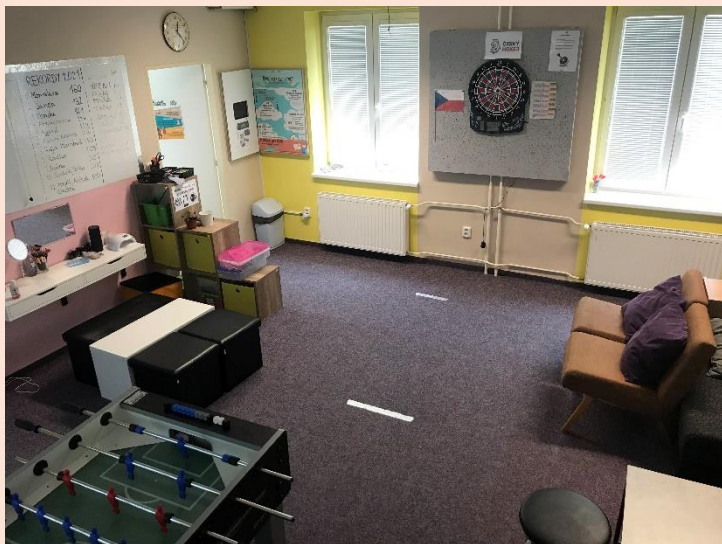
Na konci roku 2020 bylo na tomto pracovišti evidováno celkem 43 uživatelů s platnou smlouvou o poskytování sociální služby. Z toho bylo 16 osob ve věku 11–14 let, 10 osob ve věku 15–17 let a 17 osob ve věku 18–26 let. Uživatelé služby mohli klub během roku využívat po dobu 167 dní. Pracoviště za rok 2020 vykázalo 2772 kontaktů a 954 intervencí.

## Vybavení služby

Klub ve Valašských Kloboukách je z hlediska volnočasového vybavení vybaven nadstandardně. V kontaktní místnosti se nachází stolní počítač pro uživatele, projektor, tablet k pouštění hudby, stolní fotbalík, terč na šípky, kosmetický koutek a množství společenských her. Klienti mají dále k dispozici dva typy herních konzolí a hudební zkušebnu. Na klubu se rovněž nachází kuchyňka určená k realizaci tzv. kuchařských dílen a k individuálním rozhovorům a množství výtvarného materiálu. Uživatelé mají možnost bezplatného připojení na Wi-Fi.

## Rozvoj pracoviště v roce 2020

Uzavření služby z důvodu pandemie COVID-19 dalo prostor k většímu množství úprav také na klubu ve Valašských Kloboukách. V kontaktní místnosti jsem se zaměřili na snížení hluku, což občas působilo jako rušivý faktor při kontaktní práci s uživateli. Tento problém byl vyřešen pomocí instalace reproduktoru a tabletu na stěnu s pevně nastavenou hlasitostí. Dále byly na klubu umístěny nové popisovací stěny a sedací prvky. Místnost s herními konzolemi byla opatřena novou televizí a byla zde vytvořena plocha sloužící k hodnocení klubu uživateli. Také jsme se zaměřili na vizuální oddělení prostor NZDM a poradenského centra Zebra pomocí jednoduché příčky.



Kontaktní místnost



## **Odborná a metodická činnost, další vzdělávání pracovníků**

Pracovníci Nízkoprahového zařízení KamPak? vykonávají svoji činnost v souladu se zákonem č. 108/2006 Sb. o sociálních službách. Předpokladem k tomu je znalost této normy a dalších právních předpisů, upravujících podmínky činnosti zařízení, včetně zajištění vstupní odborné kvalifikace a průběžného zvyšování kvalifikace všech pracovníků v přímé péči. Zařízení pracuje v souladu se standardy kvality sociálních služeb. Pracovníci služby absolvovali v průběhu roku 2020 týmové a individuální supervize v celkovém rozsahu 24 hodin. Supervize byly zajišťovány externím supervizorem Bc. Pavlem Vítkem a společností Dalet, z.s. Olomouc. Pracovníci služby v průběhu celého roku pracovali na aktualizaci stávajících a tvorbě nových metodických postupů, podle kterých se poskytování služby v praxi řídí. Tento typ metodické činnosti probíhal jak v rámci metodických porad týmu, tak díky individuální práci všech pracovníků na základě jejich garancí a kompetencí. Zástupci zařízení jsou rovněž aktivními členy metodického týmu Pracovní skupiny NZDM ve Zlínském kraji.

V souvislosti s metodickou činností služby je třeba zmínit také to, že Nízkoprahové zařízení KamPak? poskytovalo i v roce 2020 podporu studentům sociálních a pedagogických oborů, kteří zde vykonávali odbornou praxi a stáže a přebírali od pracovníků jejich zkušenosti a know how dobré praxe.

**V rámci průběžného zvyšování odbornosti se pracovníci Nízkoprahového zařízení KamPak? v roce 2020 zúčastnili následujících vzdělávacích aktivit v uvedeném rozsahu:**

### **Bc. Alena Čechová, celkový rozsah dalšího vzdělávání 48 hodin v akreditovaných kurzech**

„KIDS' SKILLS – na řešení orientovaná práce s dětmi, rodiči a komunitou“, v celkovém rozsahu 48 hodin

### **Mgr. Michal Filák, celkový rozsah dalšího vzdělávání 64 hodin v akreditovaných kurzech**

„Na řešení zaměřená supervize a koučování“, rozsah 64 hodin

### **Bc. Radka Koutná, celkový rozsah dalšího vzdělávání 32 hodin v akreditovaných kurzech**

„KIDS' SKILLS – na řešení orientovaná práce s dětmi, rodiči a komunitou“, v celkovém rozsahu 32 hodin

### **Bc. Lucie Olivová, celkový rozsah dalšího vzdělávání 24 hodin v akreditovaných kurzech**

“Příprava a realizace aktivit pro klienty v NZDM” v rozsahu 8 hodin

“Krizová intervence I.: První reakce v emočně vypjatých situacích.” v rozsahu 16 hodin

### **Bc. Petra Janáčková, celkový rozsah dalšího vzdělávání 24 hodin v akreditovaných kurzech**

"Syndrom vyhoření – jak mu předcházet a jak o sebe pečovat" v rozsahu 8 hod

"Krizová intervence I.: První reakce v emočně vypjatých situacích" v rozsahu 8 hod

"Podpora změny a motivace u klientů" v rozsahu 8 hodin

### **Mgr. Radek Šatka celkový rozsah dalšího vzdělávání 16 hodin v akreditovaných**

"Sebepoškozování u dětí a mladistvých" v rozsahu 16 hodin

## Přímá práce s uživateli v roce 2020

Pokud jde o přímou práci s uživateli, tak tým nízkoprahového zařízení byl významně obměněn. Na přelomu září a října nás opustily kolegyně Mgr. Lucie Olivová a Mgr. Zuzana Kujová, Dis. a v týmu jejich místo zaujali Jana Šperlingová a Bc. Lukáš Fojtů.

Služba v tomto roce pracovala s pracovním úvazkem 5,75 pracovníků v přímé péči. Pracovníci se soustředili na individuální a skupinovou práci na všech pracovištích a díky jejich úsilí služba za rok 2020 vykazala standardně vysoký počet výkonů v základních sledovaných ukazatelích a ze strany Krajského úřadu Zlínského kraje opět získala 100 % hodnocení a byla zařazena k podpoře v dalším roce.

### Počty uživatelů služby, v roce 2020

Uživatelů ve věkovém rozmezí od 11 do 15 let bylo celkem 64, uživatelů ve věku od 16 do 18 let bylo celkem 22 a uživatelé nad 18 let byli zastoupeni v celkovém počtu 29 osob. Pracoviště v Brumově-Bylnici navštěvovalo celkem 39 uživatelů, ve Slavičíně jsme evidovali v roce 2020 celkem 32 uživatelů, pracoviště ve Valašských Kloboukách navštěvovalo celkem 44 uživatelů. Aktivně jsme v průběhu roku pracovali s cca 115 uživateli, kterým byla poskytnuta některá z forem odborné intervence. Na konci roku 2020 bylo v souladu s platnou metodikou ukončeno celkem 46 smluv.

**V základních ukazatelích přímé práce s uživateli služby bylo zaznamenáno celkem 4638 kontaktů a 1840 intervencí.** Intervenční práce byla nejrozsáhlejší v oblasti výchovných, vzdělávacích a aktivizačních činnostech, kde služba vykazala celkem 1034 intervencí, dále pak v oblasti sociálně – terapeutických činností, kde byl počet výkonů celkem 799. V oblasti pomoci při uplatňování oprávněných práv a zájmů vykazala služba celkem 7 intervencí.

Tematicky se výkony věnovaly oblastem specifické primární prevence, osobnostnímu rozvoji, vztahovým problémům, škole, financím, bydlení, práci apod. Z celkového počtu 1840 intervencí, bylo 1838 individuálních, 1 intervence ve formě interdisciplinární spolupráce a 1 intervence skupinová. V časovém vyjádření to představuje celkem 1370,75 hodin poskytnutých intervencí.

Pokud jde o iniciaci prvních návštěv, nejčastějším důvodem pro prvokontakt byla zkušenost kamarádů, kteří doporučili zařízení dalším. Menší část budoucích uživatelů vyhledala zařízení na základě některého propagačního kanálu: facebook, propagační akce, web. Dále se uživatelé do služby dostali na podnět spolupracujících institucí – nejčastěji kurátora pro mládež a pracovník terénní služby pro rodiny s dětmi.

## Tým pracovníků přímé péče nízkoprahového zařízení KamPak? v roce 2020



Mgr. Michal Filák  
vedoucí služby  
vedoucí pracoviště  
Slavičín, pedagogický  
pracovník



Mgr. Radek Šatka,  
vedoucí pracovišť  
Valašské Klobouky  
a Brumov - Bylnice  
pedagogický pracovník



Bc. Petra Janáčková,  
sociální pracovník



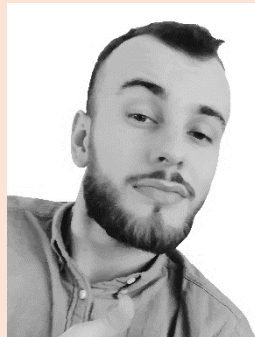
Bc. Alena Čechová,  
sociální pracovník



Bc. Radka Koutná,  
sociální pracovník



Jana Šperlingová,  
pracovník v sociálních  
službách  
Od 1.10.2020



Bc. Lukáš Fojtů,  
pedagogický pracovník  
od 1.9.2020



Mgr. Lucie Olivová,  
sociální pracovník, od  
2.10.2020 na MD



Mgr. Zuzana Kujová,  
sociální pracovník do  
30.9.2020

## PORADENSKÉ CENTRUM ZEBRA

Poradenské centrum Zebra vzniklo 2. ledna 2019 jako v pořadí druhá sociální služba poskytovaná naší obecně prospěšnou společností. Záměrem bylo vytvořit v regionu zázemí pro řešení širokého spektra sociálních problémů klientů napříč několika cílovými skupinami. Otevřeli jsme tedy dvě pracoviště poradny, která v sobě spojuje jak rodinné, tak občanské poradenství a umožňuje klientům řešit svou situaci tzv. pod jednou střechou.

### Informace o službě

Poradenské centrum Zebra je registrovanou sociální službou dle § 37 Zákona 108/2006 Sb. typu odborné sociální poradenství. Jedná se o komplexní pracoviště, kde mohou klienti využít služeb sociálního pracovníka, psychologa, mediátora, terapeuta a externě poskytovanou právní pomoc.

**Zaměřujeme se zde například na řešení problematických rodinných vztahů a partnerských soužití, výchovných obtíží u dětí, rozvodové situace a dále na poskytování poradenství v oblasti orientace v systému sociální pomoci a návazných služeb, řešení obtížné finanční či dluhové situace klientů a základní právní poradenství v různých odvětvích.**

Kompletní nabídka služeb je klientům poskytována bezplatně.

Cílové skupiny, na které se poradenské centrum zaměřuje, jsou níže uvedené osoby a jejich blízké osoby, které se nachází v nepříznivé sociální situaci a mají zájem pracovat na jejím zlepšení s využitím odborné pomoci pracovníků centra:

- Rodiny s dětmi
- Oběti domácího násilí
- Osoby v krizi
- Osoby, které vedou rizikový způsob života nebo jsou tímto způsobem života ohroženy
- Děti a mládež ve věku 6–26 let ohrožené společensky nežádoucími jevy
- Senioři ve věku 60 let a výše

Od roku 2020 má Poradenské centrum Zebra tři pracoviště, z toho jedno ve Slavičíně a dvě ve Valašských Kloboukách. Všechna tato pracoviště jsou situovaná v centru obou měst a pro klienty jsou otevřena dva až tři dny v týdnu. Službu je možné využít primárně v ambulantní formě, v případě občanského poradenství pak i v terénní formě. Každé pracoviště je vybaveno zázemím pro poradenskou a terapeutickou práci, včetně práce s dítětem, a zázemím pro pracovníky. Tým pracovníků je složen z kvalifikovaných odborníků, kteří disponují několikaletými zkušenostmi v dané oblasti.



Ve roce 2020 poskytlo Poradenské centrum Zebra své služby celkem 135 osobám ze spádových regionů i ze vzdálenějších obcí. Nejvíce naše služby vyhledávaly rodiny s dětmi, senioři a osoby v krizových situacích. Podařilo se nám vykonat 638 intervencí ve prospěch řešení situace našich klientů, jejichž celkový čas činil celkem 1 010 hodin.

Rok 2020 byl nejen pro naše poradenské centrum rokem velmi specifickým, poznamenaným probíhající pandemií COVID – 19. Služba pociťovala během jarních měsíců s restriktivními opatřeními snížený zájem o nabízené činnosti, naopak podzim a závěr roku pak byly ve znamení zvýšeného zájmu a navyšujícího se počtu nových klientů. V závěru roku jsme otevřeli nové pracoviště služby ve Valašských Kloboukách, na adrese Kramolišova 126. Toto pracoviště vzniklo na základě potřeby zejména rodin s malými dětmi, pro které se podařilo dojednat spolupráci s pracovníky zdejšího rodinného centra, kteří mohou po domluvě zajistit hlídání dětí našim klientům během konzultací. Pracoviště nyní funguje dva dny v týdnu v dopoledních hodinách.

I nadále jsme se zaměřovali na zasíťování služby do fungujícího systému sociálních a návazných služeb v regionu, přestože jednání probíhala většinou v online formě. Ceníme si zejména spolupráce s pracovníky OSPOD Valašské Klobouky a návazných institucí, jejichž klienti využili našich služeb na jejich doporučení. Pracovníci managementu se pak věnovali aktivitám ke stabilizaci financování služby, a to zejména posilováním spolupráce se starosty obcí, z kterých přichází do poradenského centra klienti. Dále jsme se připravovali na navýšení kapacity služby, které bylo následně zahájeno v lednu 2021. Od této doby služba disponuje celkovým úvazkem 2,3 pracovníků v přímé péči a stala se výrazně dostupnější proti předchozím dvěma letům. Zázemí pracovišť proto prošla dalšími úpravami tak, aby bylo možné poskytnout poradenské služby více klientům současně, v odpovídajících podmínkách.

## Tým pracovníků Poradenského centra Zebra



Mgr. Kristýna Dvořáková,  
vedoucí služby,  
terapeut



Mgr. Markéta Šobáňová,  
psycholog



Mgr. Božena Filáková,  
sociální pracovník



Mgr. Michal Filák,  
terapeut

## Pracoviště Slavičín



Poradenské a terapeutické místnosti



## Pracoviště Valašské Klobouky



Poradenské a terapeutické místnosti

## REALIZACE PROJEKTŮ V ROCE 2020

### PROJEKTY ZAMĚŘENÉ NA SOCIÁLNÍ PREVENCI

#### Zkus to jinak! 2020

Projektem jsme navázali na sérii obdobných projektů nesoucích název Zkus to jinak! jejichž realizace probíhá od roku 2012. Hlavním cílem projektu je posílit primární prevenci rizikového chování mládeže prostřednictvím realizace jednodenních a vícedenních volnočasových a zážitkových aktivit.

Aktivity projektu posilují nabídku trávení volného času ohrožené mládeži, a to s ohledem na finanční možnosti této cílové skupiny. V rámci projektu jsou cílové skupině předávány pozitivní návyky v oblasti trávení volného času a tyto návyky jsou u ní posilovány působením odborných pracovníků. Dále je s cílovou skupinou pracováno na upevnění, posílení a rozvoji pozitivních osobnostních charakteristik prostřednictvím zážitkových her a skupinových aktivit.

Cílem výjezdních víkendových pobytů je vytvořit cílové skupině možnost trávení volného času mimo její přirozené sociální prostředí jako formu získávání nových zkušeností, poznávání nových lidí a rozvoje sociálních dovedností. Zážitkový program ve formě stanování či v případě nepříznivého počasí přespání na klubu je rovněž aktivita, kterou cílová skupina, zejména mladší uživatelé, dlouhodobě poptává. Aktivity do projektu byly vybrány na základě dlouhodobě sledované a zmapované poptávky cílové skupiny, která při přípravě projektu projevila zájem o výše uvedené typy volnočasových aktivit.

Největší poptávka ze strany cílové skupiny je kontinuálně po výjezdních víkendových pobytech, jelikož pro mnoho jedinců tyto víkendové pobyty představují jednu z mála možností, jak trávit volný čas mimo domov. Cílová skupina v oblasti trávení volného času specifikovala konkrétní typy aktivit, které jsou pro ni atraktivní, např. šipky nebo karaoke apod. Zážitkové programy spojené se stanováním jsou rovněž hojně poptávanou aktivitou s pozitivní zpětnou vazbou.

V rámci projektu bylo realizováno celkem 12 aktivit, z toho 3 víkendové pobyty, 3 nocovky, 3 turnaje v šipkách, a 3 kreativní dílny. Díky těmto aktivitám měli účastníci projektu možnost získat a upevnit si pozitivní návyky v oblasti trávení volného času. Projektem byla podpořena cílová skupina neorganizované děti a mládež v počtu 114 osob.

Projekt „Zkus to jinak! 2020“ byl podpořen z rozpočtu Zlínského kraje částkou 59.000,-- Kč. Celkové náklady projektu činily 99.663,21 Kč.

**Projekt „Zkus to jinak! 2020“ byl podpořen z rozpočtu Zlínského kraje**



## Preventivní programy pro střední školy v roce 2020

### Vzdělávací programy „na míru“

Naše organizace úspěšně spolupracuje se školami už několik let. V roce 2020 jsme úzce spolupracovali se třemi středními školami v našem regionu na aktivitách zaměřených na prevenci výskytu sociálně patologických jevů a podporu pozitivního klimatu ve školách. Pracovníci o.p.s. působili během podzimu 2020 jako lektori v několika programech. Pracovali s žáky a učiteli Gymnázia Jana Pivečky a Střední odborné školy Slavičín, Gymnázia Valašské Klobouky a Středního odborného učiliště Valašské Klobouky.

Programy, které naše o.p.s. dodávala, byly:

- adaptační program pro nové třídní kolektivy
- program zaměřený na rozvoj třídního kolektivu
- soft skills trénink
- preventivní program pro žáky se specifickými vzdělávacími potřebami
- program zaměřený na rozvoj kritického myšlení
- program zaměřený na rozvoj finanční a občanské gramotnosti
- program zaměřený na rozvoj perspektivní orientace žáků maturitních ročníků
- individuální a skupinová supervize pro třídní učitele



Realizace adaptačních pobytů



## VZDĚLÁVACÍ PROJEKTY A PROJEKTY ZAMĚŘENÉ NA UPLATNĚNÍ SOCIÁLNĚ A ZDRAVOTNĚ ZNEVÝHODNĚNÝCH OSOB NA TRHU PRÁCE

### Projekt „Nová příležitost, nové zkušenosti“

V roce 2020 pokračovaly aktivity projektu „Nová příležitost, nové zkušenosti“, který byl realizován s podporou ESF. Cílovou skupinou byly osoby dlouhodobě nezaměstnané ve věku od 55 let, které jsou nepřetržitě v evidenci ÚP nejméně 5 měsíců, nebo osoby bez ohledu na věk, evidované jako uchazeči o zaměstnání za posledních 24 měsíců v souhrnu nejméně 12 měsíců.

Cílem projektu bylo zvýšení uplatnitelnosti a zaměstnatelnosti osob z cílové skupiny. Do projektu se v průběhu let 2018 – 2020 zapojilo celkem 30 osob, které prošly motivačními, poradenskými, vzdělávacími a rekvalifikačními aktivitami, které přispěly k zvýšení jejich kompetencí pro nový vstup na trh práce.

Dotovaná pracovní místa byla vytvořena pro celkem 22 osob a to jak u podnikatelských subjektů, tak u neziskových a příspěvkových organizací.

**Hlavní cíle projektu „Nová příležitost, nové zkušenosti“ jsou následující:**

- Vhodně zvolenými a navazujícími klíčovými aktivitami posílit šance na integraci osob nezaměstnaných déle než 5 měsíců a zároveň ve věku 55 a více let a osob dlouhodobě či opakovaně nezaměstnaných.
- Zvýšit zaměstnanost cílové skupiny a zapojit ji do ekonomického, sociálního a kulturního života společnosti.
- Zvýšit šance osob z cílové skupiny k jejich vstupu nebo návratu na trh práce.
- Individuální podporou, poskytovanou po celou dobu projektu, vést účastníky k udržení si zaměstnání i po jeho skončení.
- Prostřednictvím podporovaných nově vytvořených pracovních míst umožnit zaměstnavatelům získat nový pohled na zaměstnávání osob starších 55ti let, přesvědčit je, že i tito zaměstnanci mohou být pro firmu užiteční a zaslouží si dostat šanci ukázat své schopnosti, dospět k poznání, že se dokáží zapojit a uplatnit v pracovních kolektivech, a že osoby nad 55 let věku mohou pracovní kolektivy obohatit o své životní a profesní zkušenosti a mohou být pro mladší spolupracovníky přínosem jak pro profesní tak i pro osobní život.

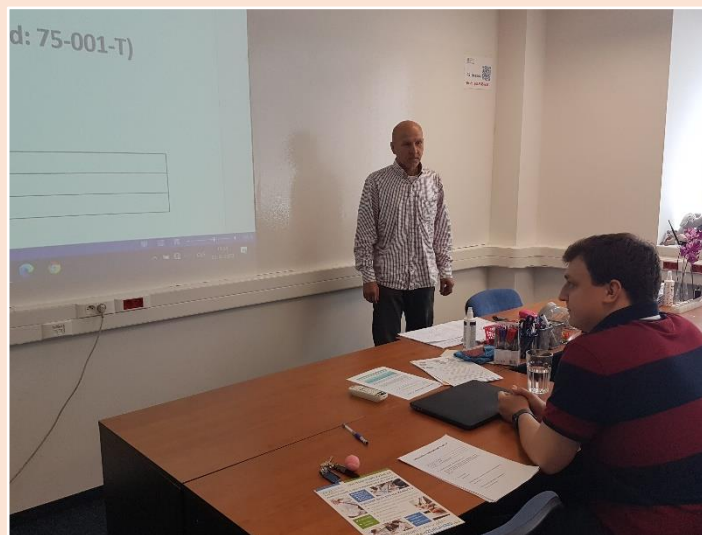
Projekt Nová příležitost, nové zkušenosti reg. č. CZ.03.1.48./0.0/0.0/17\_075/0009214 byl podpořen z Evropského sociálního fondu a státního rozpočtu České republiky v rámci Operačního programu Zaměstnanost.



Evropská unie  
Evropský sociální fond  
Operační program Zaměstnanost



Účastnice projektu při individuální podpoře



Účastník projektu při rekvalifikaci

## Projektový tým



Mgr. Božena Filáková,  
projektový manažer,  
úvazek 0,1



Ing. Michaela Koničková,  
odborný garant  
úvazek 0,5



Ivana Sukaná,  
odborný asistent  
úvazek 0,5

Finanční management a daňové poradenství projektu zajistila účetní a daňová kancelář Ing. Aleny Mahdalové.

## Akreditované vzdělávací kurzy

Společnost byla v roce 2020 držitelem akreditace Ministerstva školství, mládeže a tělovýchovy pro vzdělávací programy:

- Základy obsluhy osobního počítače v rozsahu 40 hodin teoretické výuky
- Obsluha osobního počítače v rozsahu 80 hodin teoretické výuky

## Vzdělávací programy pro seniory

### Každý věk je vhodný k učení

Cílem projektu „Každý věk je vhodný k učení“ bylo rozšířit u cílové skupiny seniorů nabídku organizovaných kognitivních tréninků a vzdělávacích programů. Programy pro trénování paměti a pozornosti a vzdělávání seniorů v oblasti IKT mají zásadní vliv na prohlubování a rozšiřování mentálních a společenských možností, zlepšení využití volného času a získání nových sociálních kontaktů s vrstevníky.

Kurzy byly zorganizovány s několikaměsíčním odkladem v souladu s preventivním opatřením, jehož součástí bylo důsledné dodržování hygienických opatření, dodržení rozestupů a používání roušek v učebně. Zapojilo se celkem 40 seniorů.

Projekt obsahoval několik aktivit a to: „**Mozkohrátky aneb trénink paměti a pozornosti**“ celkem pro 23 osob, Pro značný zájem jsme uspořádali 2 běhy po 8 lekcích s časovou dotací 90 minut pod vedením certifikované lektorky. Hlavní náplň spočívala v procvičování krátkodobé a dlouhodobé paměti. Senioři byli vedeni k aktivování kognitivních funkcí, obohacování slovní zásoby v písemném i slovním vyjadřování, užití koncentrace, logickému uvažování apod. K tomu byli využívány pomůcky, jako jsou hádanky, kvízy, říkadla, písničky, tělesné cviky apod.



Mozkohrátky

Další aktivitou byl kurz IKT pro seniory. Jednalo se o cyklus vzdělávacích seminářů s cílem naučit je ovládat IKT (osobní počítač, notebook, tablet a chytrý telefon) a internet a bezpečně využívat jejich možnosti. Kurzu „**Základy práce na PC**“ s časovou dotací 20 hodin se zúčastnilo 9 osob.

Pro mírně pokročilé zájemce byl zrealizován kurz „**Komunikace na internetu**“, kterého se zúčastnilo celkem 6 osob. Kurz měl celkem 12 hodin a představoval témata týkající se užitečných a praktických informací při práci na internetu, zejména elektronické komunikace a sociálních sítí.



Kurzy zaměřené na využívání IKT

Pro seniory, kteří vlastní chytrý telefon nebo měli v plánu jeho koupi proběhl kurz „**Práce s chytrým telefonem**“ s časovou dotací celkem 8 hodin s možností individuálního poradenství. Kurz absolvovalo celkem 6 osob. Osnova vycházela převážně z individuálních potřeb zúčastněných a možností jejich rozdílných mobilních zařízení. Jednalo se převážně o základní nastavení, popis a ovládání operačního systému Android, používání a pořizování fotografií a zvukových nahrávek u jednotlivých telefonů.

Projekt „Každý věk je vhodný k učení“ byl podpořen ze Sociálního fondu Zlínského kraje



## Vzdělávací aktivity realizované pro jiné subjekty

V roce 2020 město Slavičín podobně jako v předchozím roce realizovalo projekt „**Obec příznivá seniorům**“, v jehož rámci byla na území města realizována mimo jiné i celá řada vzdělávacích aktivit pro seniory. Naše obecně prospěšná společnost se stala dodavatelem vzdělávacích kurzů zaměřených zejména na využívání IT a aktivit sociální prevence. Do projektu jsme dodali počítačový kurz sestavený na míru pro seniory a vzhledem k tomu, že nebylo možné vzhledem k omezení skupinových aktivit na podzim realizovat přednášky z oblasti dluhového poradenství, byla vydána brožura k problematice zodpovědného zadlužování a řešení dluhové situace, ke které jsme dodali texty.

### Počítačové kurzy

Počítačové kurzy byly zaměřeny na plnohodnotné využívání informačních technologií v rozsahu, v jakém mají senioři zájem a schopnost je využívat. Senioři mohli získat dovedností v práci s počítačem na základní i pokročilejší úrovni: zdokonalení znalostí a dovedností v práci s operačním systémem Windows, přiměřené využívání programů Word, Excel, Power Point, elektronické pošty a práce s internetem. Kurz se soustředil také na schopnost pracovat se sociálními sítěmi, komunikovat přes aplikace Skype, Whats Up, Messenger, ukládat a upravovat fotografie apod.



PC kurz pro seniory



## VZDĚLÁVACÍ A VOLNOČASOVÉ AKTIVITY PRO DĚTI

### Letní příměstské Lego tábory

Na léto 2020 jsme připravili ve spolupráci s Nadačí Jana Pivečky nový typ letního příměstského tábora pro děti, zaměřený na práci se stavebnicí Lego. Nadace Jana Pivečky ve spolupráci s Rotary clubem Zlín a Nadačí Rotary získala finanční prostředky na nákup většího množství kvalitních lego souprav a vytvořila výukový program zaměřený na jejich využití. Vzhledem k úzké spolupráci s naší obecně prospěšnou společností máme možnost tyto soupravy využívat také pro naše projekty a aktivity.

Podle očekávání byl o tábor značný zájem, a proto jsme uskutečnili dva běhy. Kromě rozvíjení technických dovedností čekaly děti také tradiční táborové aktivity jako hry, zábava a sport. Program byl koncipován tak, že vždy dopoledne se děti pod vedením lektorů věnovaly kreativním technickým činnostem a odpoledne trávily hrami v lesoparku, na koupališti nebo v objektech, které využívá obecně prospěšná společnost nebo Nadace Jana Pivečky. Program tábora byl zpestřený návštěvou slavičínské policejní stanice a základny hasičského záchranného sboru, kde se dětem věnovali ochotní policisté a hasiči, kteří jim předvedli techniku a vybavení, což děti přijaly s nadšením. Děti si oba tábory skutečně užily a mnozí z nich pak v aktivitách spojených s legem pokračovali i v celoročním kroužku Legohrátky.



Malí táborníci



## Kroužek Legohrátky

Kroužek Legohrátky je vzdělávacím programem pro děti předškolního a mladšího školního věku. Klade si za cíl vyvolat v dětech zájem o techniku, podněcovat v nich touhu bádát, objevovat a učit se. Za použití lego kostek děti získávají první zkušenosti v mnoha oblastech jako je například matematika, věda, kreativní bádání a chápání okolního světa. Rozvíjí svou fantazii, motoriku, tvořivost, početní, kombinační a technické dovednosti.

Lekce probíhaly jednou týdně pod vedením zkušeného letora – profesionálního konstruktéra a robotika. Jsou strukturované a zároveň nabízí i volnou hru. Systém lega je navržen tak, aby mohl být využíván více dětmi najednou a rozvíjí tak u dětí i schopnost komunikace a spolupráce v rámci skupin.

Koncem roku bylo vzhledem k protiepidemickým opatřením nezbytné aktivity kroužku přerušit a k jeho pokračování došlo až v roce 2021.



Lektor Ondřej Pindák



Děti při práci s legem

## ČINNOST O.P.S. V ROCE 2020 DOTACÍ NEBO DAREM PODPOŘILI

<p>MPSV – dotace na činnost NZDM KamPak?  MPSV – dotace na činnost Poradenského centra Zebra  MPSV – dotace na mimořádné odměny v souvislosti s pandemií Covid 19  MPSV – dotace na vícenáklady spojené s opatřeními proti šíření onemocnění Covid 19</p> 	<p>3.575.690,-- Kč  740.930,-- Kč  121.145,-- Kč  39.819,-- Kč</p>
<p>Zlínský kraj – dotace pro sociální služby  Zlínský kraj – dotace na projekt Zkus to jinak! 2020  Zlínský kraj – dotace na projekt Každý věk je vhodný k učení</p> 	<p>241.500,-- Kč  59.000,-- Kč  27.000,-- Kč</p>
<p>Město Slavičín – dotace na činnost NZDM KamPak?  Město Slavičín – dotace na činnost Poradenského centra Zebra</p> 	<p>150.000,-- Kč  50.000,-- Kč</p>
<p>Město Valašské Klobouky – dotace na činnost NZDM KamPak?  Město Valašské Klobouky – dotace na činnost Poradenského centra Zebra  Město Valašské Klobouky – nefinanční plnění</p> 	<p>110.900,-- Kč  32.400,-- Kč  128.200,-- Kč</p>

<p>Město Brumov – Bylnice – dotace na činnost NZDM KamPak?  Město Brumov – Bylnice – dotace na činnost Poradenského centra Zebra</p> 	<p>30.000,-- Kč  7.000,-- Kč</p>
<p>Obec Štítná nad Vláří – dar na činnost Poradenského centra Zebra</p> 	<p>12.000,-- Kč</p>
<p>Město Luhačovice – dar na činnost Poradenského centra Zebra</p> 	<p>5.000,-- Kč</p>
<p>Obec Nedašov – dar na činnost Poradenského centra Zebra</p> 	<p>4.000,-- Kč</p>
<p>Obec Vlachovice – dar na činnost Poradenského centra Zebra</p> 	<p>3.000,-- Kč</p>
<p>Obec Újezd– dar na činnost Poradenského centra Zebra</p> 	<p>3.000,-- Kč</p>

<p><b>Obec Návojná – dotace na činnost Poradenského centra Zebra</b></p> 	<p><b>3.000,-- Kč</b></p>
<p><b>Obec Lipová – dar na činnost Poradenského centra Zebra</b></p> 	<p><b>3.000,-- Kč</b></p>
<p><b>Obec Rudimov– dar na činnost Poradenského centra Zebra</b></p> 	<p><b>3.000,-- Kč</b></p>
<p><b>Obec Bohuslavice nad Vlčí – dar na činnost Poradenského centra Zebra</b></p> 	<p><b>2.000,-- Kč</b></p>
<p><b>Obec Poteč – dar na činnost Poradenského centra Zebra</b></p> 	<p><b>2.000,-- Kč</b></p>
<p><b>Obec Nedašova Lhota – dotace na činnost Poradenského centra Zebra</b></p> 	<p><b>1.500,-- Kč</b></p>

<p>Obec Loučka – dar na činnost Poradenského centra Zebra</p> 	<p>1.500,-- Kč</p>
<p>Obec Křekov – dar na činnost Poradenského centra Zebra</p> 	<p>1.500,-- Kč</p>
<p>ESF a státní rozpočet České republiky – dotace na realizaci projektu Nová příležitost, nové zkušenosti</p> 	<p>898.987,-- Kč</p>
<p>Petra Blumenberg - finanční dar</p>	<p>150.000,-- Kč</p>
<p>Nadace Jana Pivečky - nefinanční plnění</p> 	<p>12.800,-- Kč</p>
<p>Bc. Čestmír Dvořák</p>	<p>1.000,-- Kč</p>
<p style="text-align: center;"><b>DĚKUJEME!</b></p>	

## HOSPODAŘENÍ SPOLEČNOSTI V ROCE 2020

### ROZVAHA - AKTIVA

ROZVAHA		
AKTIVA v tisících Kč	stav k 1. 1. 2020	stav k 31. 12. 2020
<b>Dlouhodobý majetek celkem</b>	<b>4497</b>	<b>4441</b>
<b>Dlouhodobý hmotný majetek celkem</b>	<b>4780</b>	<b>4779</b>
Pozemky	2095	2095
Stavby	2429	2428
Samostatné movité věci a soubory movitých věcí		
Drobný dlouhodobý hmotný majetek	256	256
Oprávky k stavbám	-27	-82
Oprávky k drobnému dlouhodobému hmotnému majetku	-256	-256
<b>Oprávky k dlouhodobému hmotnému majetku</b>	<b>-283</b>	<b>-338</b>
Ostatní dlouhodobý finanční majetek		
<b>Krátkodobý majetek celkem</b>	<b>1164</b>	<b>1424</b>
Materiál na skladě		
Zboží na skladě		
Odběratele		
Poskytnuté provozní zálohy	11	12
Ostatní pohledávky		350
Ostatní přímé daně		
Nároky na dotace a ostatní zúčtování s rozpočtem orgánů územních samosprávných celků	660	
Jiné pohledávky		
Pokladna	9	30
Ceniny		
Bankovní účty	471	1019
Náklady příštích období	13	13
Příjmy příštích období		
Dohadné účty aktivní		
<b>AKTIVA CELKEM</b>	<b>5661</b>	<b>5865</b>

## ROZVAHA - PASIVA

PASIVA v tisících Kč	stav k 1. 1. 2020	stav k 31. 12. 2020
<b>Vlastní zdroje celkem</b>	<b>4559</b>	<b>4496</b>
Vlastní jmění	4500	4444
Fondy	59	52
Oceňovací rozdíly z přecenění majetku a závazků		
<b>Výsledek hospodaření celkem</b>	<b>-8</b>	<b>3</b>
Účet hospodářského výsledku		
<b>Cizí zdroje celkem</b>	<b>1110</b>	<b>816</b>
<b>Krátkodobé závazky celkem</b>	<b>1110</b>	<b>816</b>
Dodavatelé	60	15
Přijaté zálohy		
Zaměstnanci	253	254
Závazky k institucím sociálního zabezpečení a zdravotního pojištění	134	133
Ostatní přímé daně	34	33
Závazky ze vztahu k rozpočtům orgánů územních samosprávných celků	0	244
Jiné závazky	617	125
Dohadné účty pasivní	12	12
<b>Jiná pasiva celkem</b>		<b>550</b>
Výdaje příštích období		
Výnosy příštích období		550
<b>PASIVA CELKEM</b>	<b>5661</b>	<b>5865</b>

### Informace o mzdě ředitele společnosti

Hrubá mzda ředitele o.p.s. činila 276.706,-- Kč. Mzdové náklady na výkon ředitele společnosti včetně odvodů činily 370.235,-- Kč.



## VÝKAZ ZISKŮ A ZTRÁT

VÝSLEDOVKA k 31. 12. 2020			
Náklady v tis. Kč	Činnosti		
	hlavní	hospodářská	celkem
Spotřeba materiálu, energie a ostatních nákladových dodávek	478		478
Prodané zboží			
Opravy a udržování	72		72
Cestovné	9		9
Náklady na reprezentaci			
Služby	615		615
Mzdové náklady	4055		4055
Zákonné sociální pojištění	1247		1247
Zákonné sociální náklady	16		16
Daně a poplatky	2		2
Ostatní sociální náklady			
Kursově ztráty			
Pojištění			
Jiné ostatní náklady	4		4
Odpisy dlouhodobého nehmotného a hmotného majetku	56		56
Prodané cenné papíry a vklady			
Poskytnuté příspěvky	343		343
<b>Celkem</b>	<b>6897</b>		<b>6897</b>
<b>Výnosy v tis. Kč</b>			
Provozní dotace	6190		6190
Přijaté příspěvky	192		192
Tržby za vlastní výkony a za zboží	247	73	320
Tržby z prodeje zboží			
Tržby z prodeje materiálu			
Úroky			
Ostatní výnosy	198		198
Výnosy z dlouhodobého finančního majetku			
<b>Celkem</b>	<b>6827</b>	<b>73</b>	<b>6900</b>
<b>Hospodářský výsledek před zdaněním</b>	<b>-70</b>	<b>+73</b>	<b>+3</b>
<b>Daň z příjmů</b>			
<b>Hospodářský výsledek po zdanění</b>	<b>-70</b>	<b>+73</b>	<b>+3</b>

# VÝROK AUDITORA

*Ing. Renata Nedbálková, Nad Stráněmi 4681, 760 05 Zlín, evidenční číslo auditora: 2098*

## ZPRÁVA NEZÁVISLÉHO AUDITORA

Správní radě **Vzdělávací, sociální a kulturní středisko při Nadaci Jana Pivečky, o.p.s., Slavičín**

### Zpráva o auditu účetní závěrky

#### *Výrok auditora*

Provedla jsem audit přiložené účetní závěrky společnosti **Vzdělávací, sociální a kulturní středisko při Nadaci Jana Pivečky, o.p.s.** (dále také „Společnost“) sestavené na základě českých účetních předpisů, která se skládá z rozvahy k 31.12.2020, výkazu zisku a ztráty za rok končící 31.12.2020 a přílohy této účetní závěrky, která obsahuje popis použitých podstatných účetních metod a další vysvětlující informace. Údaje o Společnosti jsou uvedeny v bodě 1 přílohy této účetní závěrky.

**Podle mého názoru účetní závěrka podává věrný a poctivý obraz aktiv a pasiv společnosti **Vzdělávací, sociální a kulturní středisko při Nadaci Jana Pivečky, o.p.s.** k 31.12.2020 a nákladů a výnosů a výsledku jejího hospodaření za rok končící 31.12.2020 v souladu s českými účetními předpisy.**

#### *Základ pro výrok*

Audit jsem provedla v souladu se zákonem o auditorech a standardy Komory auditorů České republiky pro audit, kterými jsou mezinárodní standardy pro audit (ISA), případně doplněné a upravené souvisejícími aplikačními doložkami. Moje odpovědnost stanovená těmito předpisy je podrobněji popsána v oddílu Odpovědnost auditora za audit účetní závěrky. V souladu se zákonem o auditorech a Etickým kodexem přijatým Komorou auditorů České republiky jsem na Společnosti nezávislá a splnila jsem i další etické povinnosti vyplývající z uvedených předpisů. Domnívám se, že důkazní informace, které jsem shromáždila, poskytují dostatečný a vhodný základ pro vyjádření mého výroku.

#### *Ostatní informace uvedené ve výroční zprávě*

Ostatními informacemi jsou v souladu s § 2 písm. b) zákona o auditorech informace uvedené ve výroční zprávě mimo účetní závěrku a moji zprávu auditora. Za ostatní informace odpovídá statutární orgán společnosti.

Můj výrok k účetní závěrce se k ostatním informacím nevztahuje. Přesto je však součástí mých povinností souvisejících s auditem účetní závěrky seznámení se s ostatními informacemi a posouzení, zda ostatní informace nejsou ve významném (materiálním) nesouladu s účetní závěrkou či s mými znalostmi o účetní jednotce získanými během provádění auditu nebo zda se jinak tyto informace nejeví jako významně (materiálně) nesprávné. Také posuzuji, zda ostatní informace byly ve všech významných (materiálních) ohledech vypracovány v souladu s příslušnými právními předpisy. Tímto posouzením se rozumí, zda ostatní informace splňují požadavky právních předpisů na formální náležitosti a postup vypracování ostatních informací v kontextu významnosti (materiality), tj. zda případné nedodržení uvedených požadavků by bylo způsobitelné ovlivnit úsudek činěný na základě ostatních informací.

## VÝROK AUDITORA

Na základě provedených postupů, do míry, již dokáží posoudit, uvádím, že

- ostatní informace, které popisují skutečnosti, jež jsou též předmětem zobrazení v účetní závěrce, jsou ve všech významných (materiálních) ohledech v souladu s účetní závěrkou a
- ostatní informace byly vypracovány v souladu s právními předpisy.

Dále jsem povinna uvést, zda na základě poznatků a povědomí o Společnosti, k nimž jsem dospěla při provádění auditu, ostatní informace neobsahují významné (materiální) věcné nesprávnosti. V rámci uvedených postupů jsem v obdržených ostatních informacích žádné významné (materiální) věcné nesprávnosti nezjistila.

Mou povinností je informovat statutární orgán a dozorčí radu mimo jiné o plánovaném rozsahu a načasování auditu a o významných zjištěních, která jsem v jeho průběhu učinila, včetně zjištěných významných nedostatků ve vnitřním kontrolním systému.

Jméno statutárního auditora:

Ing. Renata Nedbálková

Sídlo:

Nad Stráněmi 4681, Zlín

Evidenční číslo auditora:

2098

Datum vypracování zprávy:

30.6.2021



**VZDĚLÁVACÍ, SOCIÁLNÍ A KULTURNÍ STŘEDISKO  
PŘI NADACI JANA PIVEČKY, O.P.S.**

**Horní náměstí 111, 763 21 Slavičín  
Tel.: +420571110425, +420739095315  
e-mail: [njp@pivecka.cz](mailto:njp@pivecka.cz)  
[www.pivecka-ops.cz](http://www.pivecka-ops.cz)  
[www.dokampaku.cz](http://www.dokampaku.cz)**

© 2021